



Réseau d'écologie  
industrielle et territoriale  
en Occitanie

# Rencontres du Réseau Régional EIT Occitanie

Mardi 26 Mars 2024



decoset



# **PROGRAMME**

## **Matin**

Accueil Trifyl

Actu Région Ademe Synapse

Présentation DEIT SAM et Grand Cahors

Parole libre des autres territoires

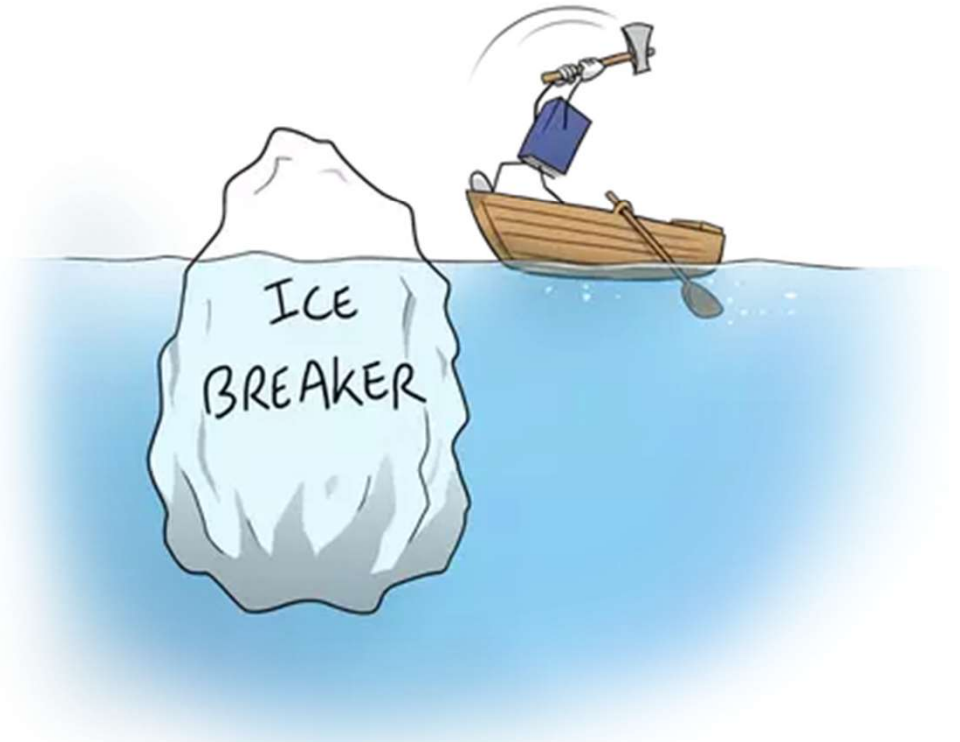
Présentation DEIT Cuir de Graulhet et travail d'un groupe d'étudiant

## **Repas**

### **Après-midi :**

Visite Usine (mise en lumière des Synergies locales autour du Biométhane, des CSR et du Compost) par Trifyl

Visite par l'association Cuir de Graulhet de la **Mégisserie Joqueviel & Cathala** et en fonction du timing la maroquinerie **Les Ateliers Fourès**



## Actualités de l'EIT et du réseau EIT Occitanie

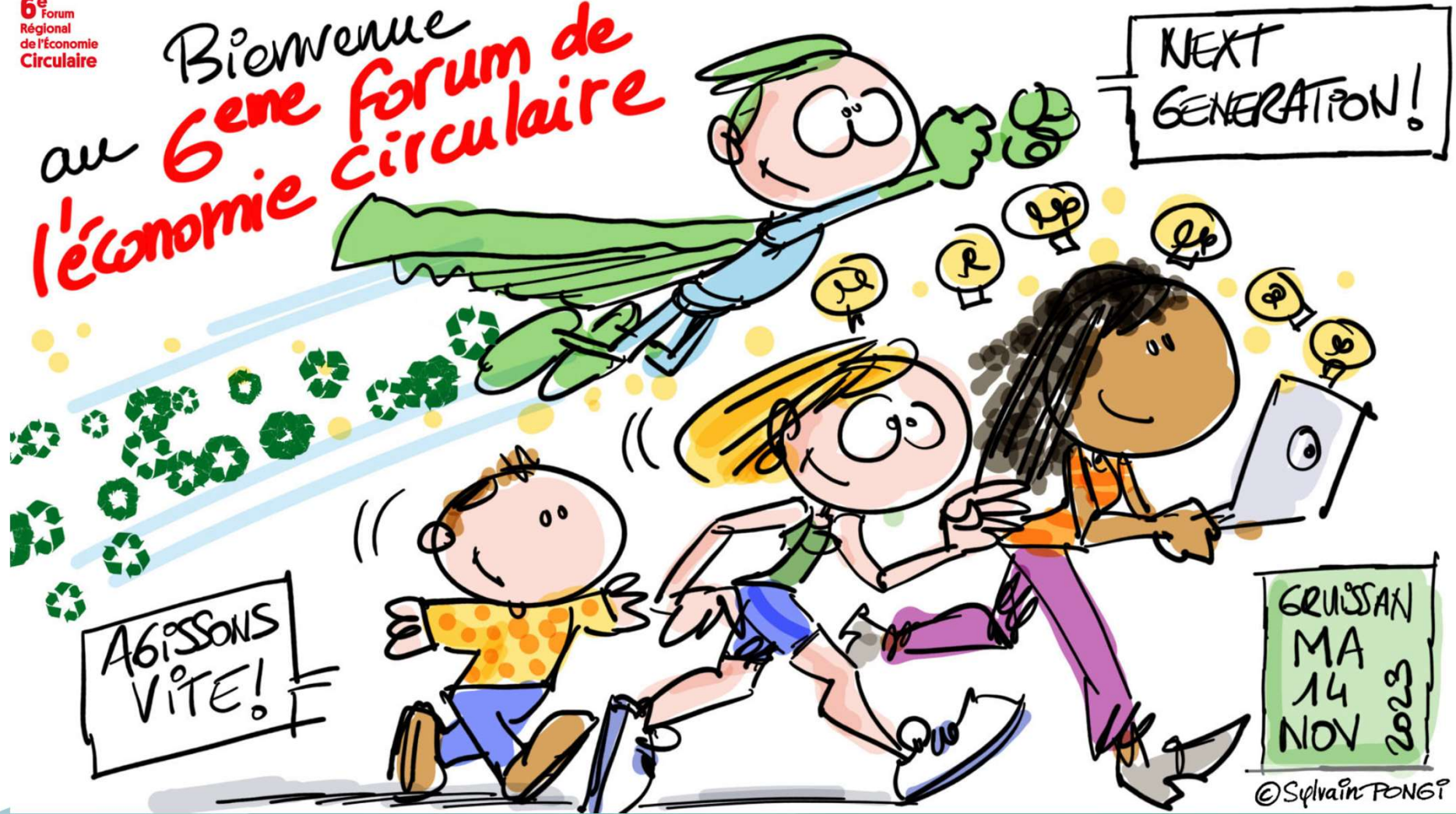




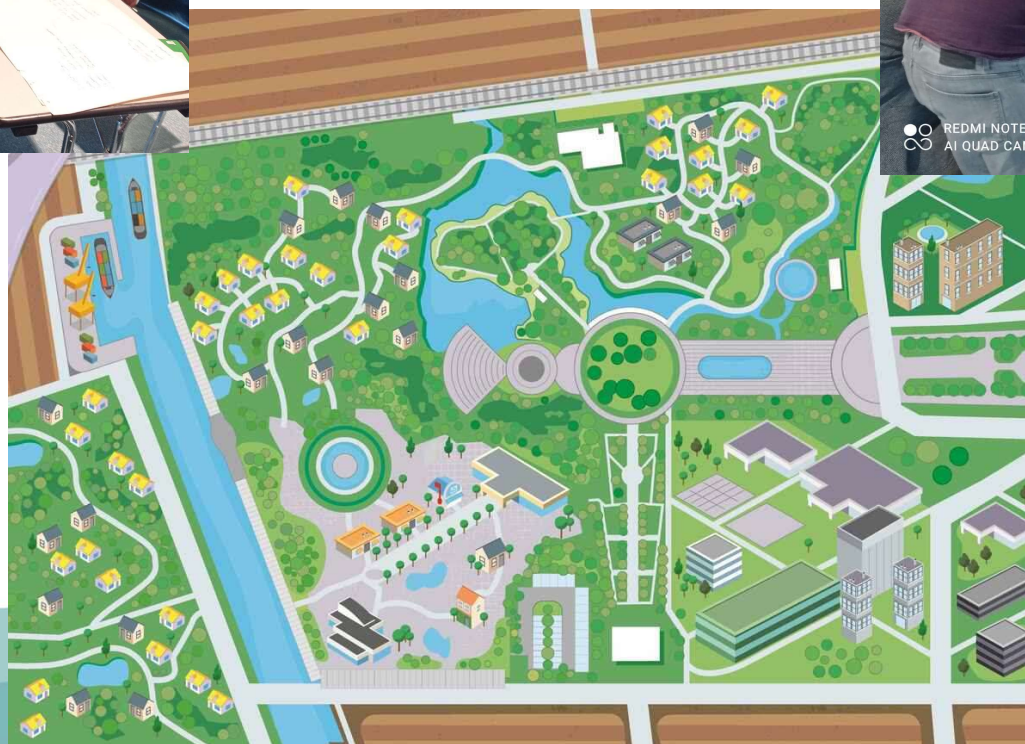
# Forum Economie Circulaire 2023

6<sup>e</sup> Forum  
Régional  
de l'Économie  
Circulaire

Bienvenue  
au 6<sup>e</sup> Forum de  
l'économie  
circulaire



# Forum Economie Circulaire 2023







# Evolutions de la plateforme numérique Cycl'Op



**BIENVENUE SUR CYCL'OP  
LA PLATEFORME DES ACTEURS DE  
L'ÉCONOMIE CIRCULAIRE EN  
OCCITANIE**

**Rejoignez la plateforme  
des acteurs de l'économie  
circulaire en Occitanie** [Devenez membre](#)



**EIT**  
Réseau d'écologie  
industrielle et territoriale en  
Occitanie

## EIT en Occitanie

Déployer l'Écologie Industrielle Territoriale (EIT) sur les territoires d'Occitanie

😊 **Animateur** : benoît THIERRY  
 📄 **Accès au groupe** : public  
 👤 **Nombre de membres** : 120  
 🌐 Organisations membres

[⚙️](#) [✖ Quitter](#)

- Dernières activités
- Agenda
- Documents
- Forum
- Favoris
- A propos

Rechercher

[tout effacer](#)

[Contribuer](#)



Communautés



Ressources

[CONTRIBUER](#)



# Formation / Montée en compétence



Délégation Occitanie

Code : SXEIT 009

**2 jours du 16/05 au 17/05/2024**

Délégation Occitanie CNFPT- Site de  
Montpellier

95 rue Brumaire- 34000 Montpellier

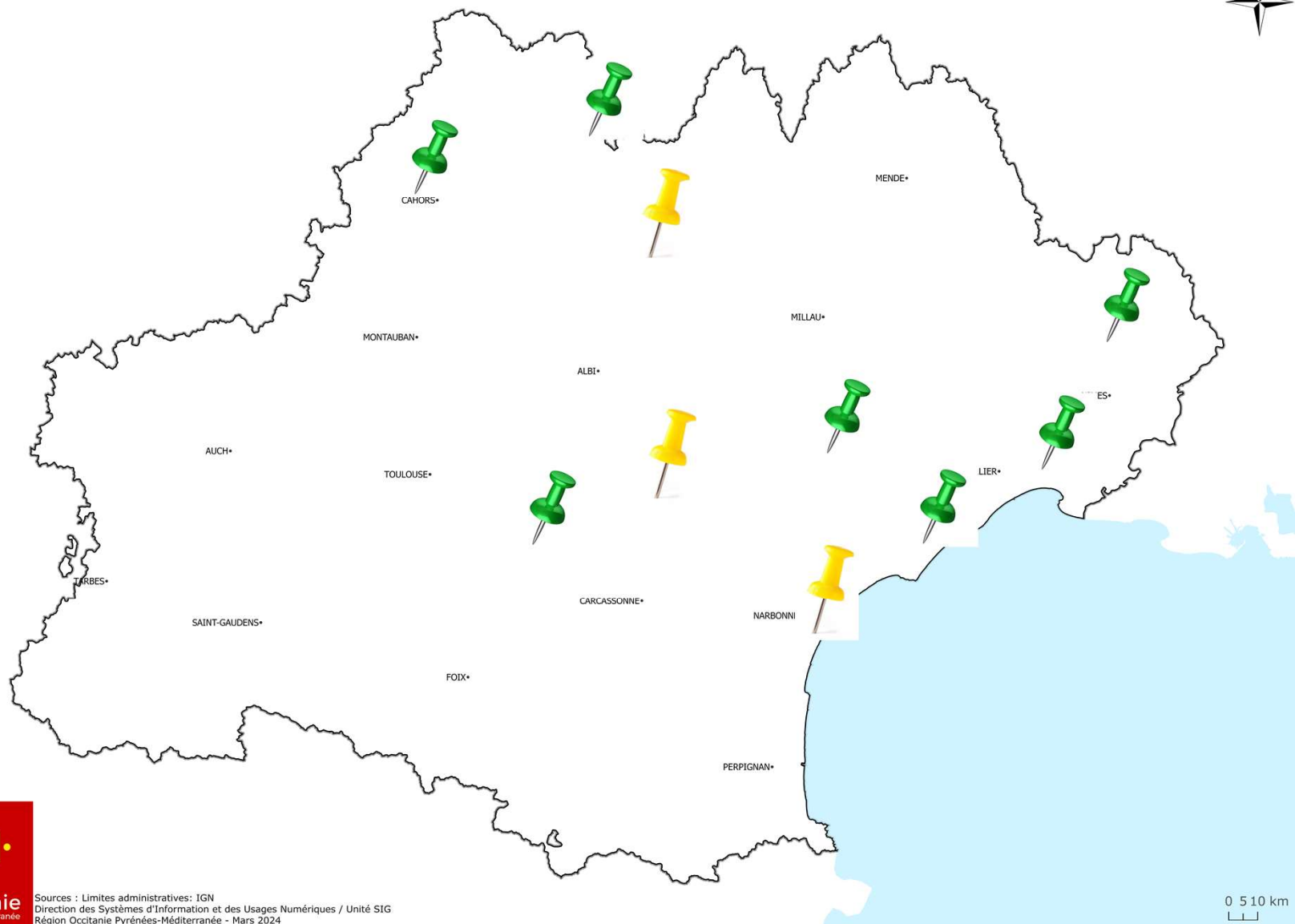


<https://www.cnfpt.fr/rechercher-formation/detail/2n-6j01-P-1j09co0-1jujmo0>



# Bilan lauréats AMI EIT 2022

## La Région Occitanie Pyrénées-Méditerranée



Sources : Limites administratives: IGN  
Direction des Systèmes d'Information et des Usages Numériques / Unité SIG  
Région Occitanie Pyrénées-Méditerranée - Mars 2024

0 5 10 km  
L L

## Marché d'animation du réseau

Nov 2023 fin  
marché  
précédent

Mise en ligne  
consultation :16  
janvier

Fin  
consultation: 16  
février

Audition : 20  
mars

Notification  
prévisionnelle :  
fin avril

# Actualités du réseau SYNAPSE

<https://www.reseau-synapse.org/>



## Publications de travaux :

- Restitution GT5: **Mobilisation des filières dans et à travers les démarches d'EIT** – webinaire de restitution le **MARDI 2 avril de 10h à 12h**
- Restitution GT6 : **Aménagement, urbanisme et EIT** - webinaire de restitution fin mai
- Publié : **Outil d'accompagnement vers les coopérations inter-démarches-** annexe à la Fiche Zoom n°5
- A venir : **fiche Zoom « Communication DEIT »**

## Des collaborations avec « Territoires d'industrie » :

- **Croisement des cartographies**
- **Module de sensibilisation des chefs de projets Territoires d'Industrie**

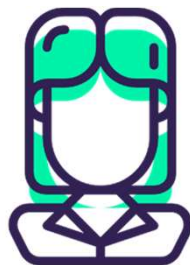
## Formation :

- **« Pérenniser sa DEIT » - 2j – inscriptions à venir**

## Evènement EIT :

- **Congrès Ressources – 16 et 17 octobre – Troyes : <https://www.congres-ressources.fr> avec un appel à contribution**

**Vous avez la parole !**







# Etude de préfiguration Ecologie Industrielle

Rencontres Régionales EIT du 26 mars 2024

**Jil Heck**

Chargée de mission économie circulaire

Sète Agglopôle Méditerranée

E-mail : [j.heck@agglopole.fr](mailto:j.heck@agglopole.fr)



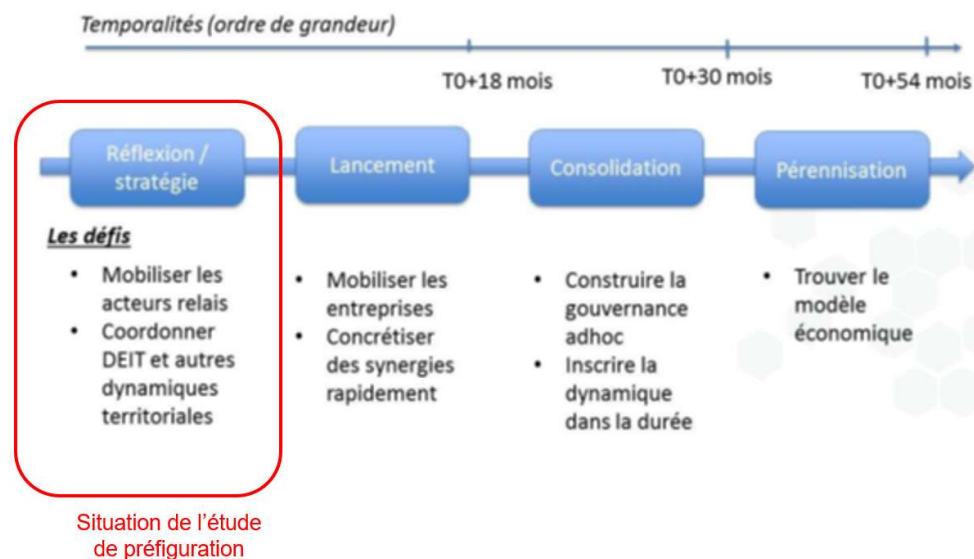
inddigo

[www.inddigo.com](http://www.inddigo.com)

# HISTORIQUE DE LA DÉMARCHE EIT DE SAM ET CAHM

- Agence d'attractivité économique commune pour les deux collectivités : Sète Agglopôle Méditerranée et Communauté d'Agglomération Hérault Méditerranée
- Lauréat de l'AMI Régional Accompagnement des démarches d'EIT
- Rédaction du CCTP étude de préfiguration EIT
- En cours d'élaboration du plan d'action opérationnel du lancement de la démarche EIT

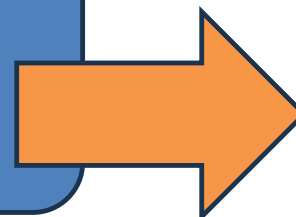
## Cycle de vie d'une démarche d'EIT



# LE CCTP ETUDE DE PREFIGURATION EIT

## Phase 1 : Diagnostic EIT

- Connaissance du tissu économique du territoire
- Identification des enjeux de flux
- Interactions DEIT / autres politiques & dynamiques

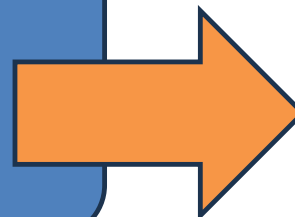


- Etude documentaires
- Analyse données de flux

## Phase 2 : Analyse stratégique

- Identification des « acteurs clés et des acteurs relais »
- Analyse AFOM
- Cadre stratégique

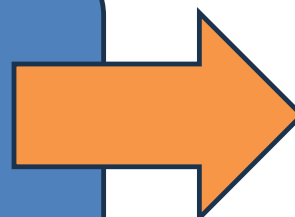
Aujourd'hui



- 10 entretiens avec des acteurs du territoire
- Réalisation d'une AFOM avec
- Validation d'un cadre stratégique

## Phase 3 : Programme d'action et budget prévisionnel

- Méthodes et outils les plus adaptés pour le lancement
- Programme d'action
- Budget
- Financements



- Analyse des outils et approches les plus adaptées au territoire
- Elaboration des scénarii d'action
- Rédaction Plan d'actions
- Rédaction dossiers de financement

# ECOLOGIE INDUSTRIELLE ET COMPTABILITÉ MATIÈRE

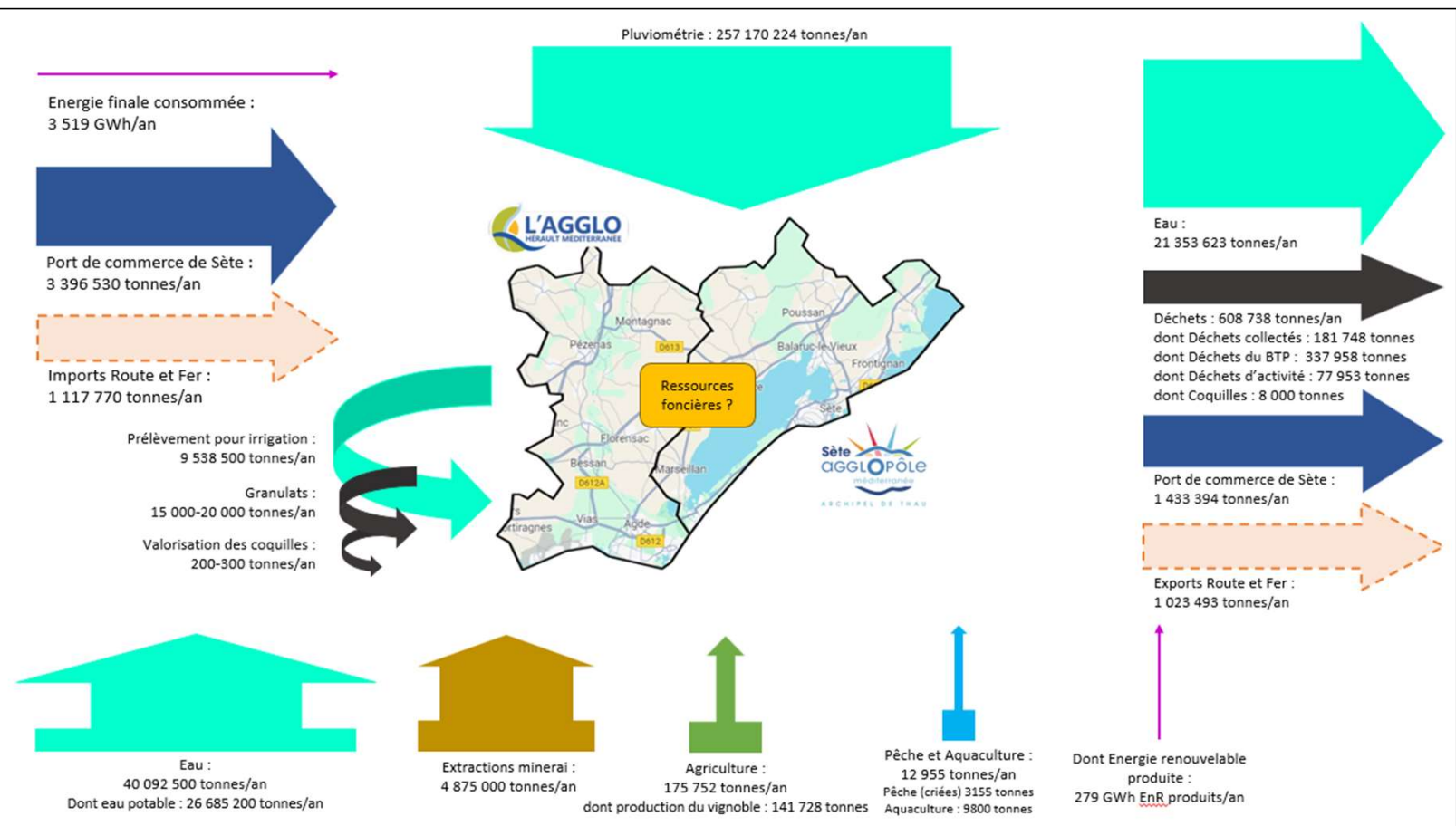


Fig. 1 : Approche de type métabolisme territorial SAM et CAHM : représentation générale

Approche de type « métabolisme territorial » ⇒

d'identifier les enjeux, besoins, risques et opportunités liés aux flux et ressources de matières et d'énergie au sein du territoire.

Bilan non équilibré  
Qualité de certaines données faible.

Des points communs avec les autres territoires :

- Flux d'eau

Des particularités notables :

- Flux portuaires
- Production de matières premières minérales
- Production de ressources agricoles et aquacoles
- Question foncière

Des interactions avec la future DEIT



# FOCUS FLUX DU BTP



Fig. 10 : Approche de type métabolisme territorial SAM et CAHM : représentation des flux liés au BTP

Des capacités de recyclage pour les inertes disponibles sur le territoire :

- Réemploi et substitution de matériaux,
- Gestion optimisée des matériaux d'un site pour le recyclage.

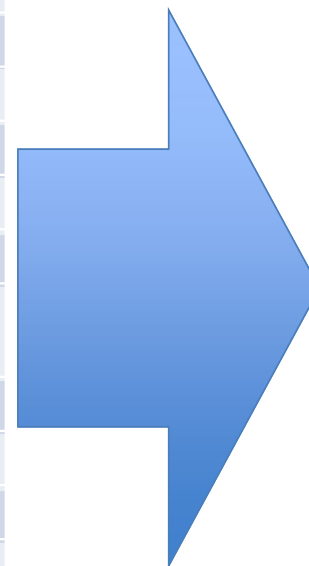
Estimation : **environ 3 millions de tonnes de minéraux** / produits de l'extraction seraient exportés hors du territoire (estimation Vs donnée 132kt).

- ⇒ forte disponibilité de la ressource en granulat sur le territoire.
- ⇒ impacte naturellement les débouchés offerts aux granulats recyclés et aux terres d'excavation.

**Le rôle des acheteurs publics, est donc, plus qu'ailleurs, prépondérant pour le développement de débouchés locaux pour ces flux.**

# LES ENTRETIENS

Personne	Structure
Mme LAMY	Port Sud de France
M. PALOMARES	APN/ Croix du sud
M. MAYER	SAIPOL
Mme BOUDJEMAA	CCI
Mme GARCIA	CMA
M. CARAI	COLAS
M. LEONARDON	HEXIS
Mme DURANCEL	HPA/ Californie plage camping
M. MAUREL	HPA/ Camping Beauregard
M. PINTRE	BLUE/ CAHM
M. ETIENNE	CAHM
Mme MICHAU	CAHM
Mme MAGNE	SAM
M. MAJOUREL	SAM
M. TAILLADE	SAM
M. PAVAN	SAM



Préparer un lancement efficace et anticiper la phase de consolidation :

- Enjeux de flux
- Acteurs économiques à cibler
  - Stratégie de mobilisation
    - Relais
- Approches de détection de synergies
- Recueil de conseils pour un lancement efficace

+Echange avec l'UMPS

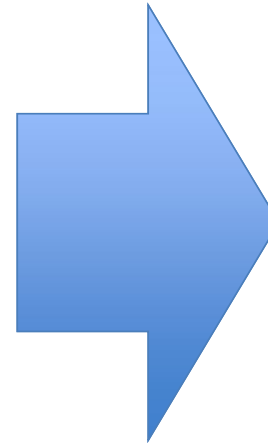
Sur les 17 personnes interrogées :

Une connaissance de l'EIT inexistante ou partielle (focalisée sur quelques types de synergies tel que les déchets) chez la plupart (hormis Port Sud de France, institutionnels et consulaires).



Lors de la phase de lancement, un travail pédagogique à faire lors de la phase de mobilisation (contenu & intérêts économiques, sociaux, environnementaux)

**Faudra t'il parler d'EIT ou simplement de « synergies d'économie circulaire »?**



Vu comme :

- « Un outil d'animation économique (ZAE, filière...) »
- « Un élément d'acceptabilité de l'activité économique, et surtout industrielle »
- « Un élément qui contribue à l'attractivité des métiers industriels pour les RH »

# ENJEUX FLUX/ RESSOURCES

Des pistes de synergies déjà en cours d'approfondissement (eau de STEP; désalinisation...)

Enjeux	
Eau	+++
Energie	++
Ressources humaines	+
Mobilité des salariés	+
Déchets (dont biodéchets)	+++
Foncier/ stockage	++
Partage de matériels	+



- Lors de la phase de lancement :
- Des types de synergies à « stimuler »
  - Des synergies « en cours d'examen » a appuyer sur le plan technique/juridique/economique



## LES SYNERGIES EXISTANTES/ REFLEXIONS EN COURS

- Synergies du port : SAIPOL, sédiments de dragage, Eau, Eco-conception village chauffeur
- Hexis : glassine
- Des démarches/ synergies déjà engagées ou concrétisées par/avec des filières
  - Conchyliculture
    - Coquilles : quelques centaines de tonnes valorisées en TP... potentiel 8Kt
  - Pêche
    - Plastiques, filets
  - Nautisme
    - Eau
    - Déchets
  - BTP :
    - Recyclage inertes
  - Tourisme
    - Eau

**Acteurs de l'APN demandeurs d'une approche EIT  
filiale nautisme sur tout le territoire**

Acteurs du BTP pas favorable à une approche filière :  
concurrence peut être gênante

Acteurs de l'HPA pas demandeur d'une approche filière  
mais d'un partage avec d'autres types d'acteurs  
économiques

Une crédibilité de la DEIT

La DEIT peut permettre  
d'accélérer/ croiser avec  
d'autres filières⇒  
compétences techniques,  
économiques, juridiques pour  
concrétiser



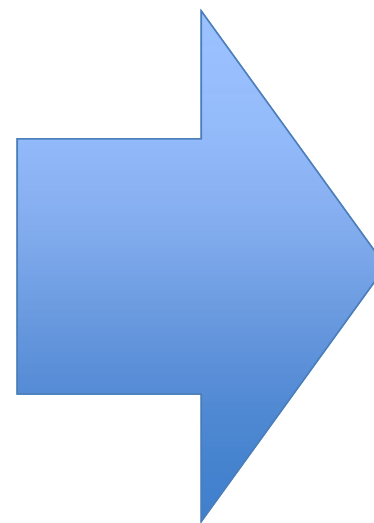
# MOBILISATION DES ENTREPRISES EN PHASE DE LANCEMENT

Les relais identifiés et acceptant de diffuser l'information sur la DEIT lors du lancement :

- Agence et Club d'entreprise Blue
- CCI
- CMA
- Port Sud de France et UMPS
- APN
- HPA
- CAHM (enquête zones d'activité) & SAM
- Toutes les entreprises interviewées

Autres acteurs identifiés susceptibles de relayer :

- MEDEF? CPME?
- CRCM (conchyliculture – contrat de filière intégrant circularité)
- SATOHAN (pêche)
- Agri-viti??? Chambre d'agriculture? ⇒ Trouver des relais
- La Palanquée (ESS)
- Réseaux de pépinières (GIGAMED...)



Une mobilisation  
qui peut toucher  
des entreprises  
« hors territoire »

# CONSEILS POUR UN LANCEMENT REUSSI

Démarrage rapide

Démarche opérationnelle : il faut déboucher sur du concret+++

Organiser sur le terrain, dans des entreprises , visiter les installations

Dans la communication autour de la DEIT, rappeler « les crises du gaz, puis maintenant de l'eau ... on n'y croyait pas vraiment, maintenant il faut anticiper si on veut être pérenne »

Bien se coordonner (SAM/CAHM/Blue) lors de la phase de mobilisation en fonction des cibles

Attention, approche filière peut être contre-productive dans certains cas (concurrence)

Attention à la sur-sollicitation des acteurs économiques engagés dans la transition/RSE

La directive CSRD est une opportunité pour la DEIT mais mal connue

Zones pertinentes pour une approche géographique « ZAE et alentours » :

SAM :

- Gigean
- Frontignan le Barnier
- Port
- Zone Aquatechnique & Eaux blanches

CAHM :

- St Thibery / Bessan
- Portiragnes/ Vias
- Pézenas
- Agde



# AFOM DU TERRITOIRE VIS-À-VIS DU LANCEMENT DE LA DEIT

## Forces

- Les deux EPCI souhaitent redynamiser l'animation de zone
- Un acteur qui anime un réseau d'entreprises important et qui est légitime sur les deux territoires (Blue).
- Des entreprises qui sont en démarches collectives sur des synergies / ont mis en place des synergies / souhaitent démarrer rapidement.
- Des acteurs relais présents et prêts à soutenir la phase de mobilisation
- Des enjeux de flux / ressources territoriaux auxquels la DEIT peut apporter des solutions
- 4 zones / EPCI identifiées comme pertinentes pour la tenue d'ateliers
- Une filière intéressée pour une approche « EIT filière »

## Faiblesses

- Multiplication, par les EPCI; des sollicitations des acteurs économiques jusqu'à aujourd'hui (PCAET, Blue, questionnaires zones, ...)
- Communication autour de la DEIT + future démarche Eci de la SAM : risque de confusion
- Des filières pertinentes pour l'EIT pas encore contactées (production aquacole, monde viticole...)
- Pas d'animation de zone pérenne (phase de redémarrage)
- Disponibilité des ressources humaines dans les deux EPCI pour la phase de lancement?

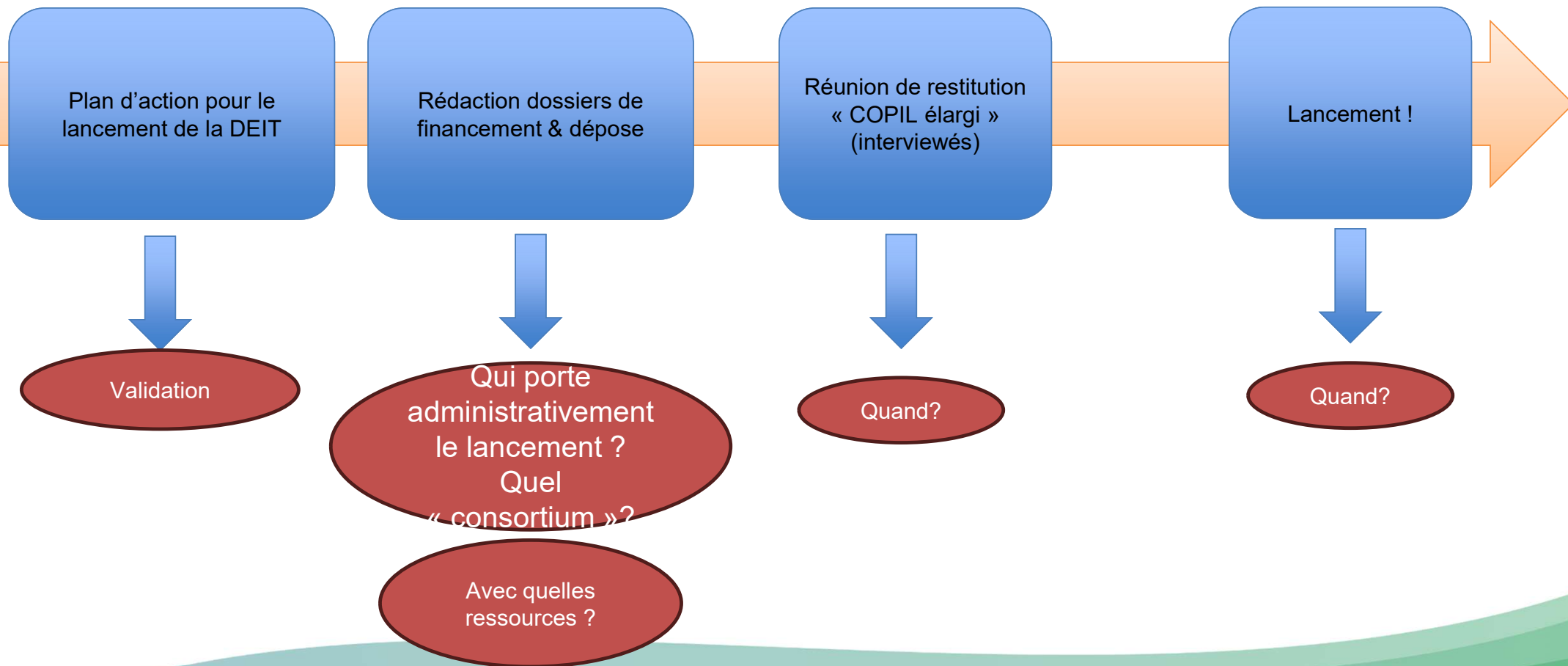
## Opportunités

- Politique régionale sur l'EIT (réseau Synocc),
- Aides ADEME/ Région sur l'EIT,
- Le territoire est en réseau avec des démarches DEIT originales et inspirantes,
- La label Territoire d'industrie promeut l'EIT
- Dynamique Eci nationale positive, et des acteurs privés en questionnement,
- Réglementation (dir. CSRD, AGECE, TECV...) stimule le développement de l'Eci et donc de l'EIT,
- Fluctuation récurrentes des marchés des matières premières et énergie

## Menaces

- Complexité liée à l'étalement géographique sur 2 EPCI
- Contexte de multiplication des sollicitations des acteurs économiques engagés – effet saturation
- Indisponibilité d'une partie des acteurs sur la saison estivale

## LA SUITE...



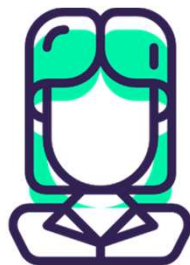


# RETOUR D'EXPERIENCE « PHASE DE LANCEMENT »

A minima 12 mois

	Mois 1	M2	M3	M4	M5	M6	M7	M8	M9	M10	M11	M12
1) Lancement cadrage	<b>copil</b>											
2) Stratégie de mobilisation Conception de la stratégie et des contenus par l'AMO. Création du logo et de la page web par les partenaires												
3) Mobiliser les entreprises L'AMO conçoit les messages et les questionnaires, les partenaires diffusent à leurs entreprises												
4) Animer les ateliers de détection												
5) Mise en œuvre des synergies :												
6) Suivi & capitalisation & évaluation synergie.												
7) Développement et pérennisation												
8) Suivi mission												

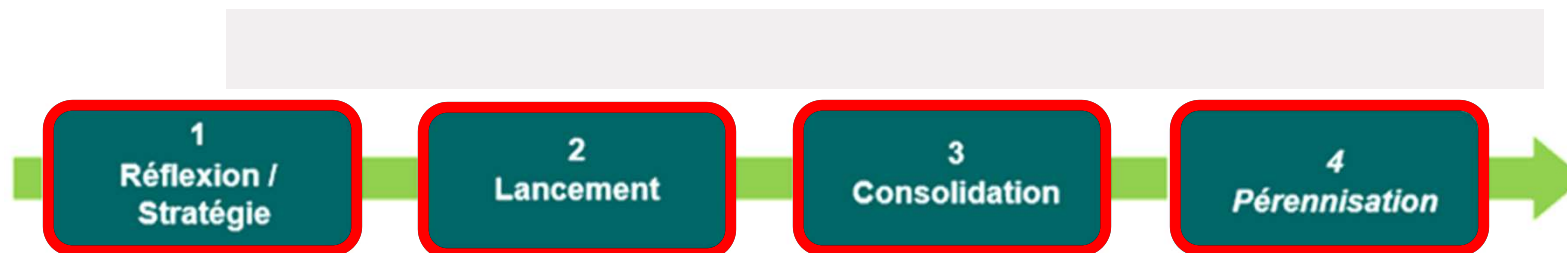
**Vous avez la parole !**



# Présentation démarche Lot'EC



# Les grandes étapes d'une démarche EIT



## Phase Réflexion / Stratégie :

- Elaboration et structuration
- Travail d'analyse du potentiel du territoire
- Travail d'analyse du potentiel sur les zones d'activités
- Choix de la zone d'expérimentation
- Stratégie de mobilisation des entreprises

## Phase de Consolidation :

- Synergies structurantes établit
- Travail sur de nouvelles synergies
- Plan économique établi
- Facilitateur mis en place au maintien de celle-ci
- Elaboration plan d'action pour créer de la spontanéité de synergies

## Phase de Pérennisation :

- Continuité du Facilitateur
- Travail sur la spontanéité des synergies

## Phase de Lancement :

- Premières interactions avec les entreprises
- Présentation de la démarche auprès de celles-ci
- Détection des besoins et ressources
- Travail sur le potentiel de synergies
- Travail sur la mise en place des premières synergies
- Elaboration du plan économique pour pérenniser la démarche

# L'Economie Circulaire du Territoire

## Démarche LOT'EC en test sur une zone d'activités

❖ Projet porté par : **Grand Cahors / SYDED**

- ❖ En partenariat avec :
- La Région OCCITANIE
  - AD'OCC
  - L'ADEME
  - La CCI

**Objectif : Initier une démarche expérimentale de transition écologique et économique**

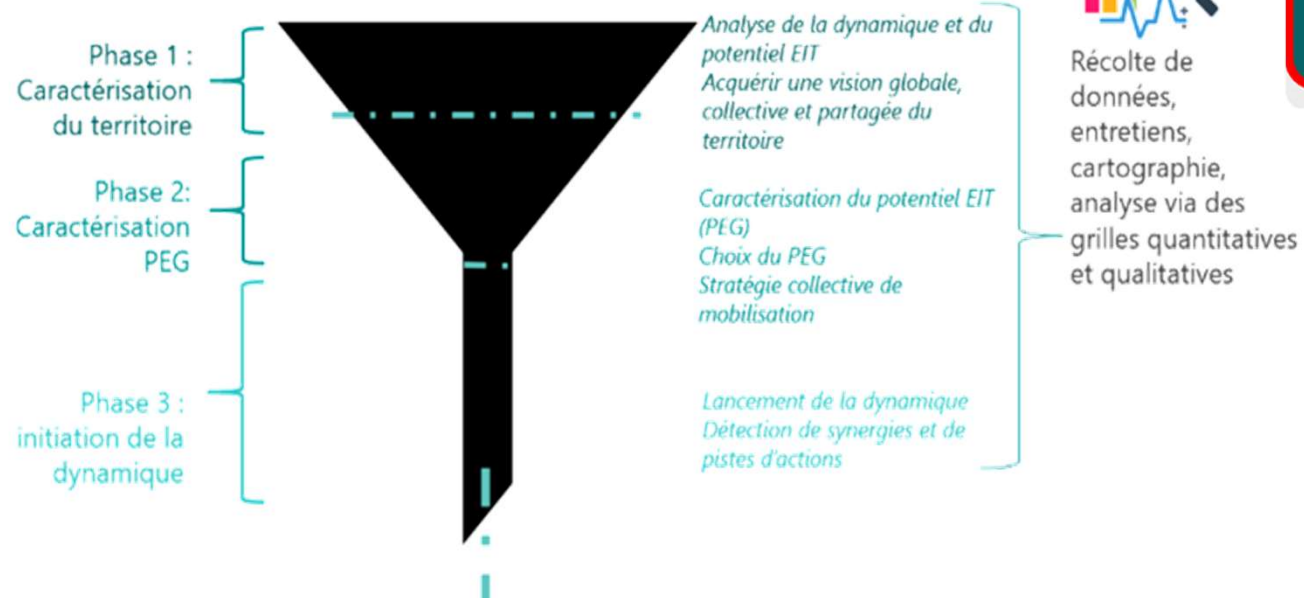
Accompagné par NympheA

❖ Débutée en avril 2022



# Méthodologie

## Méthodologie dite en entonnoir



**1**  
**Réflexion /**  
**Stratégie**

# Critères & indicateurs de la phase 1

32

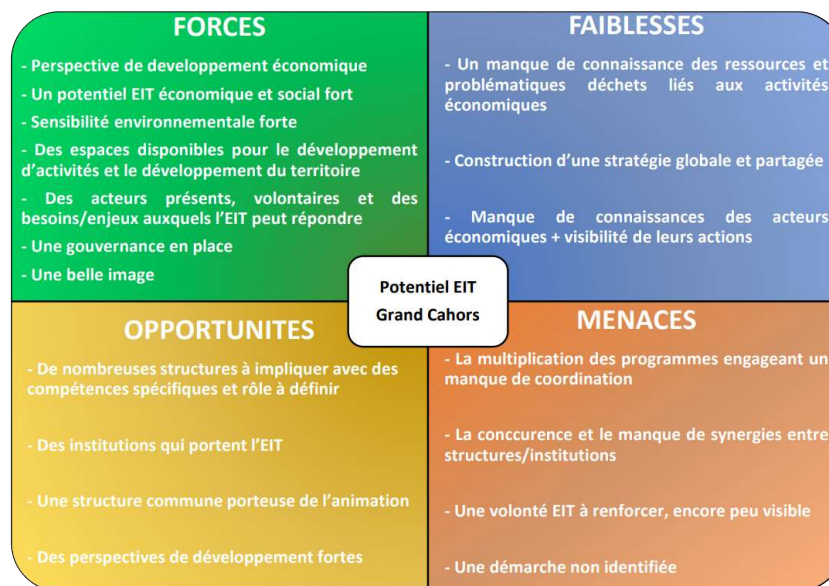
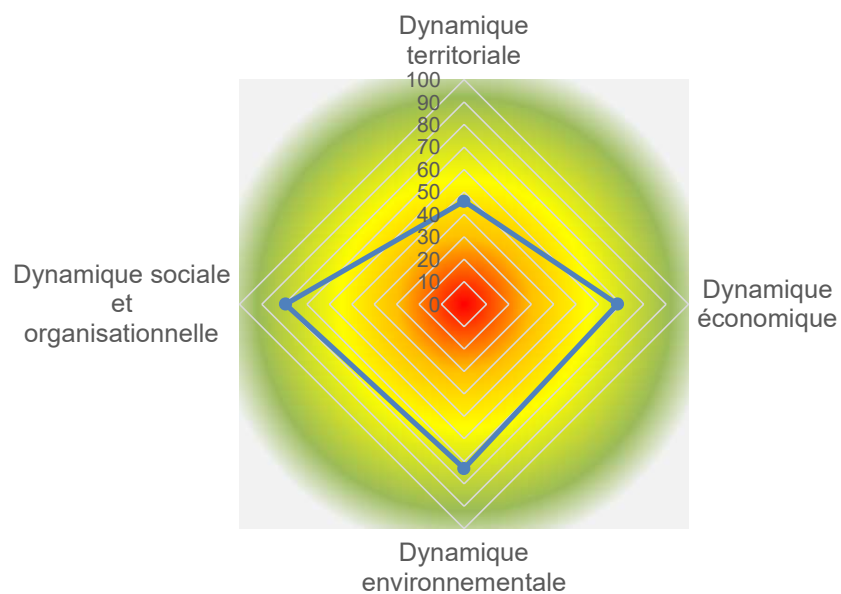
## Detection du potentiel EIT du territoire

	<b>Sociétal</b>	<b>Economique</b>	<b>Environnemental</b>	<b>Social et organisationnel</b>
Critères →				
Indicateurs → 44	<ul style="list-style-type: none"><li>• Démographie</li><li>• Situation géographique et moyen de communication</li><li>• Part des ménages ayant deux voitures</li><li>• ...</li></ul>	<ul style="list-style-type: none"><li>• Chômage</li><li>• Nombre de zone d'activités</li><li>• Nombre d'entreprise en développement à l'international</li><li>• Part des emplois / secteurs d'activités...</li><li>• Filière</li><li>• ...</li></ul>	<ul style="list-style-type: none"><li>• Labélisation</li><li>• % Espaces protégés</li><li>• Ressources naturelles locales</li><li>• Ressources à enjeux</li><li>• Déchets à enjeux</li><li>• ...</li></ul>	<ul style="list-style-type: none"><li>• Acteurs ressources</li><li>• Programme</li><li>• Animation</li><li>• Coopération</li><li>• Transversalité</li><li>• Portage politique</li><li>• ...</li></ul>

# Caractérisation du potentiel du territoire

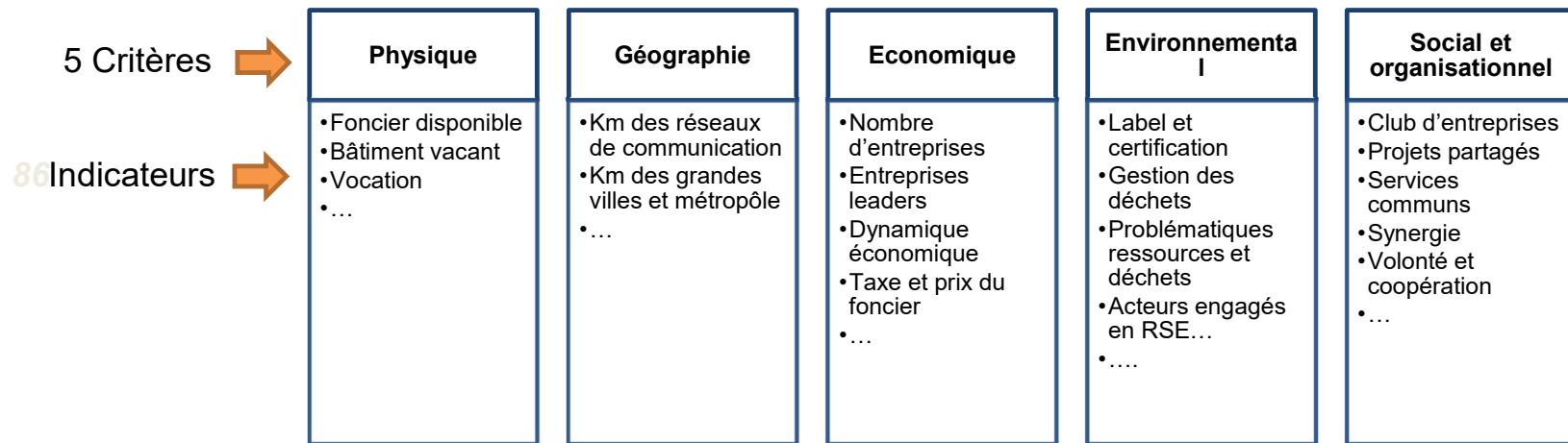
## Dynamique EIT globale

### Potentiel EIT Grand Cahors 71%



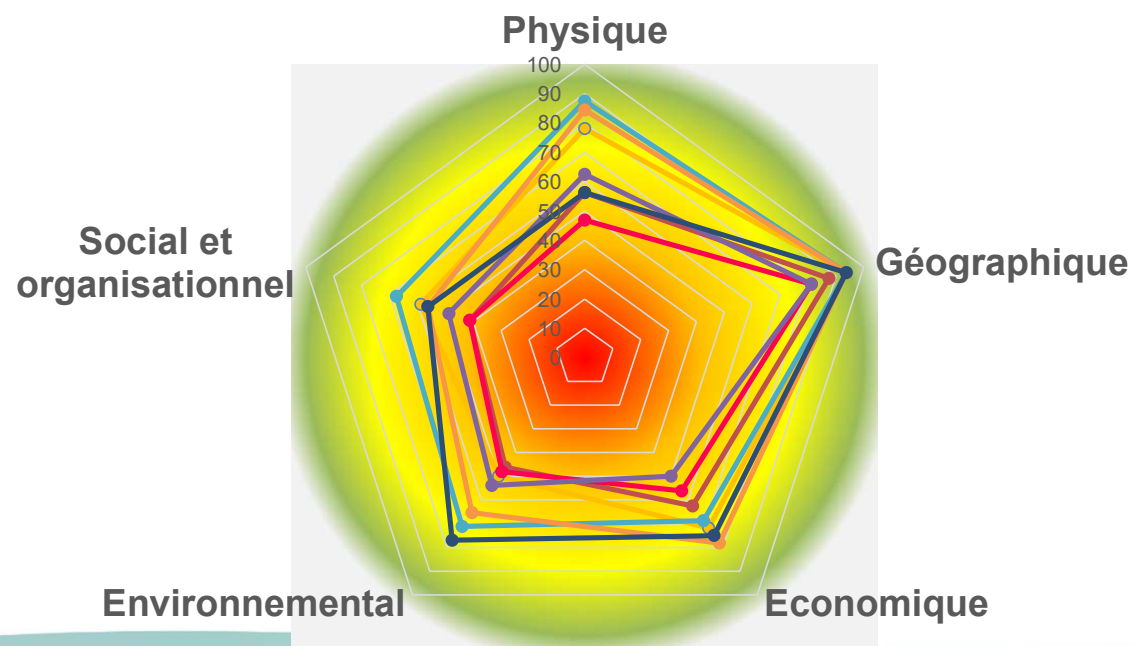
# Critères & indicateurs de la phase 2

## Detection du potentiel EIT des périmètres



# Potentiel EIT Globale

35



## Scénarios

### Scénario 1

### Scénario 2

### Scénario 3

### Scénario 4

### Scénario 5

**Périmètre préconisé**

**Filière tourisme**

**Cluster de ZA : Grand Camp et Englandières**

**L'hyper centre-ville de Cahors -artisans**

**Une ZA : Cahors Sud**

**Filière viticole associée à l'agroalimentaire**

**Avantages EIT**

- Enjeux et priorité territoire
- Visibilité
- Innovation
- Dynamisme éco.

- Connaissance du périmètre
- Légitimité d'intervention
- des projets en cours
- Des acteurs de l'ESS + paprec

- connaissance du périmètre
- Légitimité
- innovation

- Connaissance du périmètre
- Légitimité d'intervention
- Pratique du collectif
- Des projets en cours

- Connaissance du périmètre
- Innovation
- Enjeux de la filière

**Points de vigilance EIT**

- Mobilisation estivale
- Coordination avec les programmes et actions en cours
- Nombres d'acteurs très repartis

- Pas d'association
- Nombre d'entreprises totales sur les 2 zones

- Coordination avec les autres programmes/actions
- Nombre d'entreprises

- Pas d'entreprise leader EC identifié
- Peu d'entreprises impliquées pour le territoire
- Nombre d'entreprise et noyau

- Coordination et coopération (déjà bien structurée, attention au doublon)
- Légitimité ?
- Entreprise de transformation ?
- mobilisation



# Zone de Cahors Sud

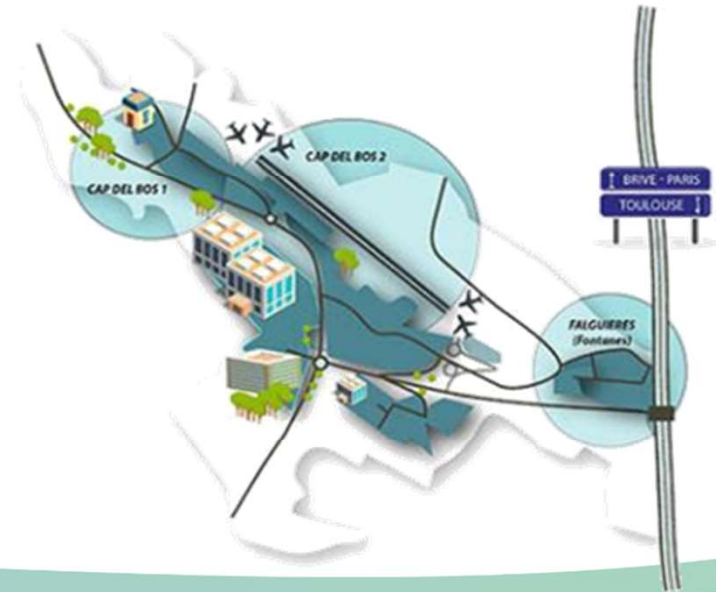
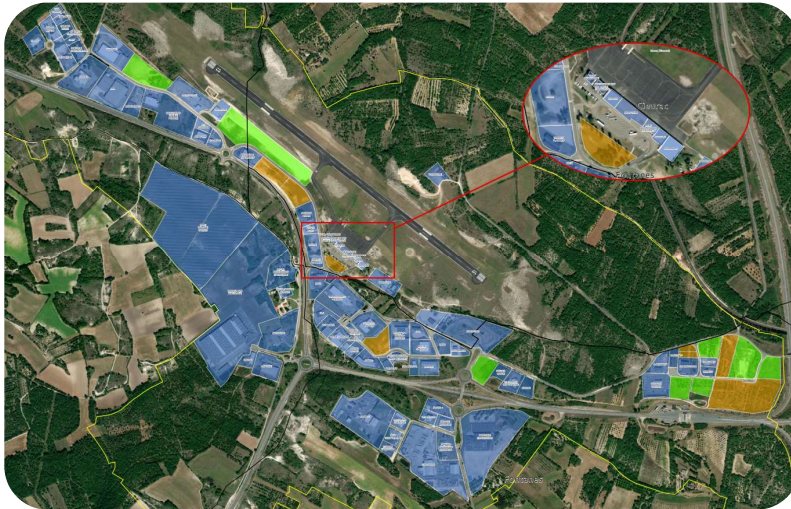
## *Typologie de la zone d'activités :*

- Industrielles
- Artisanales
- Logistique / Transports

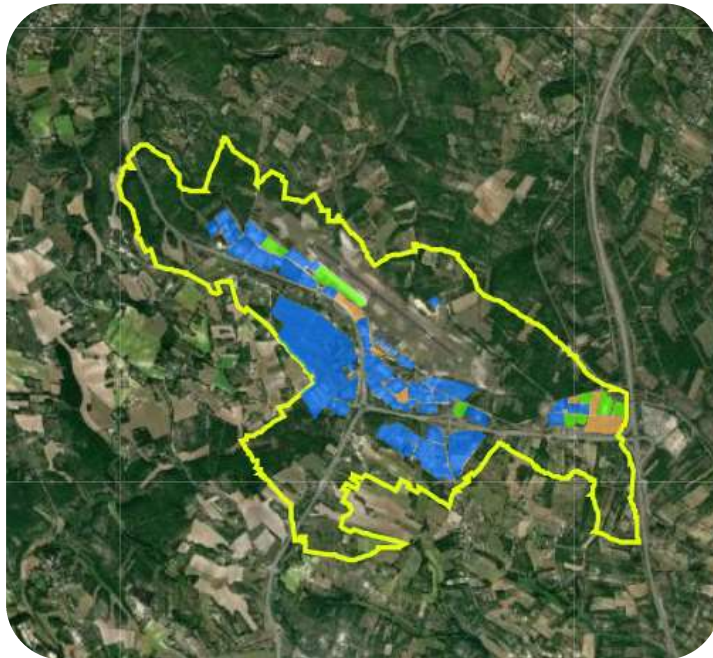
...

## *Caractéristiques :*

- En liaison directe avec l'autoroute
- Dispose d'une association d'entreprise
- Dispose d'un aéroport



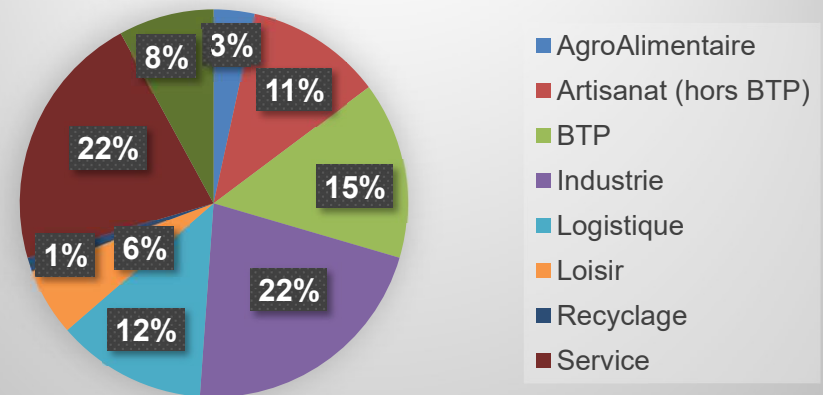
# Zone de Cahors Sud



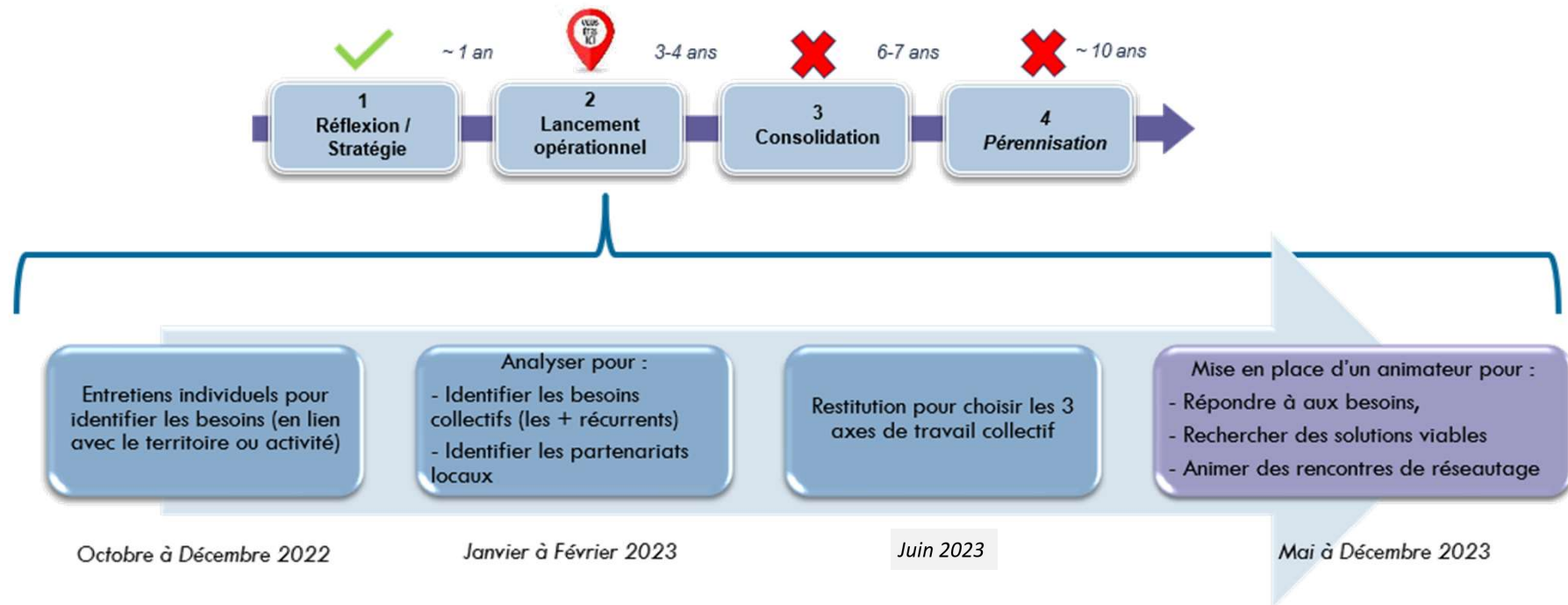
## Zone de Cahors Sud

-> 105 entreprises référencées

### Secteurs d'activités des entreprises de Cahors Sud

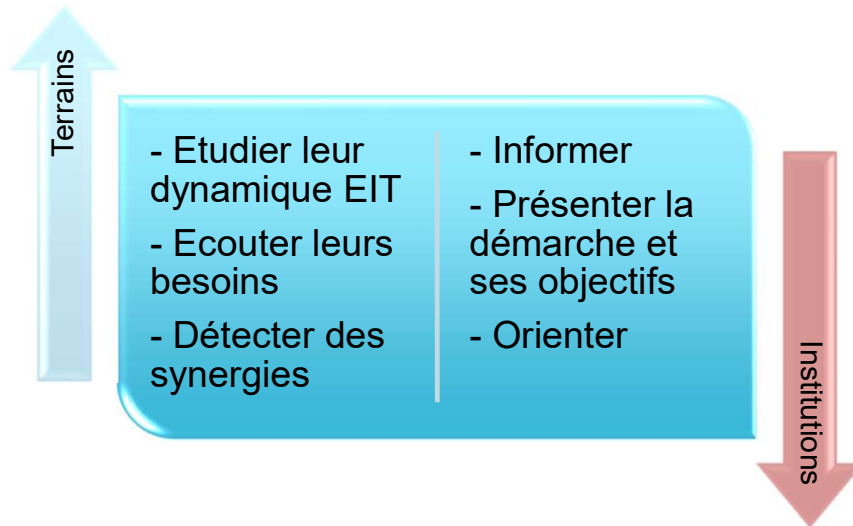


# Focus sur la phase 2



# Focus sur la phase 2

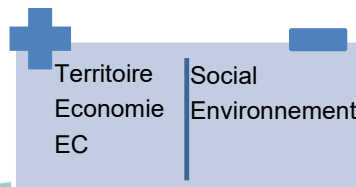
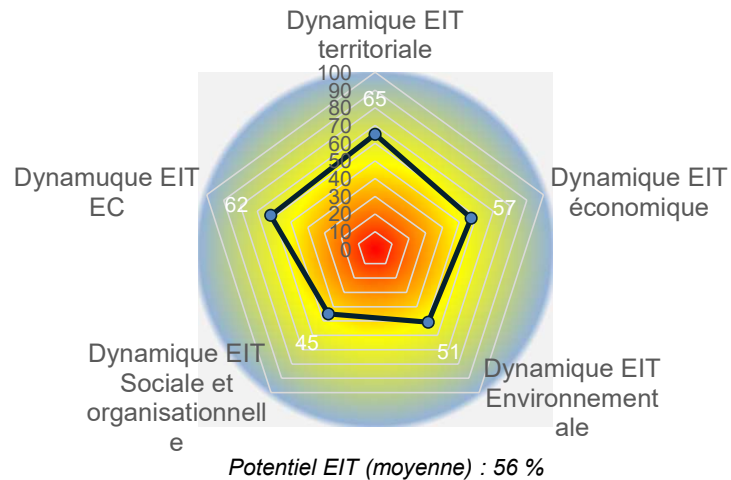
- 76 entreprises ciblées :
  - 22 entreprises rencontrées
  - 4 refus
  - 21 grilles de détection de pistes de synergies récoltées



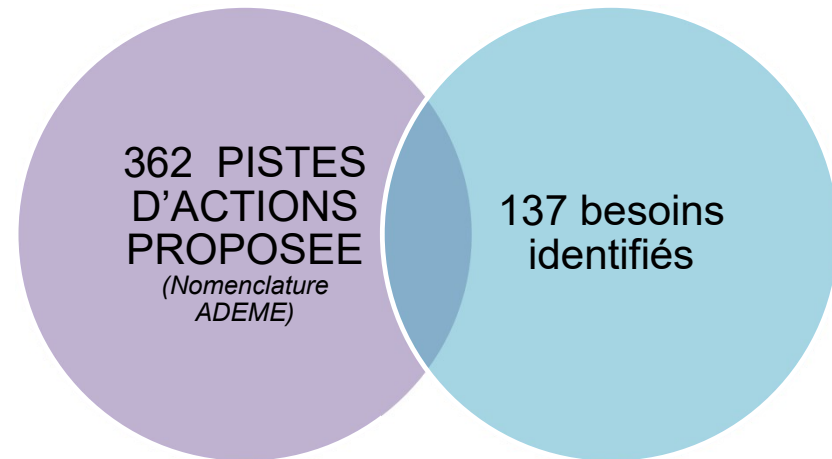
1	Logistique	Vente ou location de produits pour l'évènementiel
2	Industrie	Agroalimentaire
3	Loisir	
4	Industrie	fabrication de bâches, des tentes pour l'évènementiel. Atelier de coutures, etc.
5	Industrie	Maintenance mécanique
6	BTP	centrale à Béton
7	BTP	Restauration de bâti
8	Industrie	Mainenance agricole
9	Logistique	
10	Industrie	BE électronique et réalisation de micro informatique industrielle, etc.
11	Tertiaire	innovation dans la robotique
12	Recyclage	
13	Industrie	vente de vélo sur internet
14	Service	
15	Artisanat	Alimentaire
16	BTP	vente de produit en plastique pour le BTP
17	Artisanat	Contrôle technique des poids lourd
18	Tertiaire	Innovation dans la machine industrielle optique
19	Industrie	packaging alimentaire thermoformé
20	BTP	
21	BTP	gouttières dans les maison

# Focus sur la phase 2

## Dynamique EIT global des entreprises

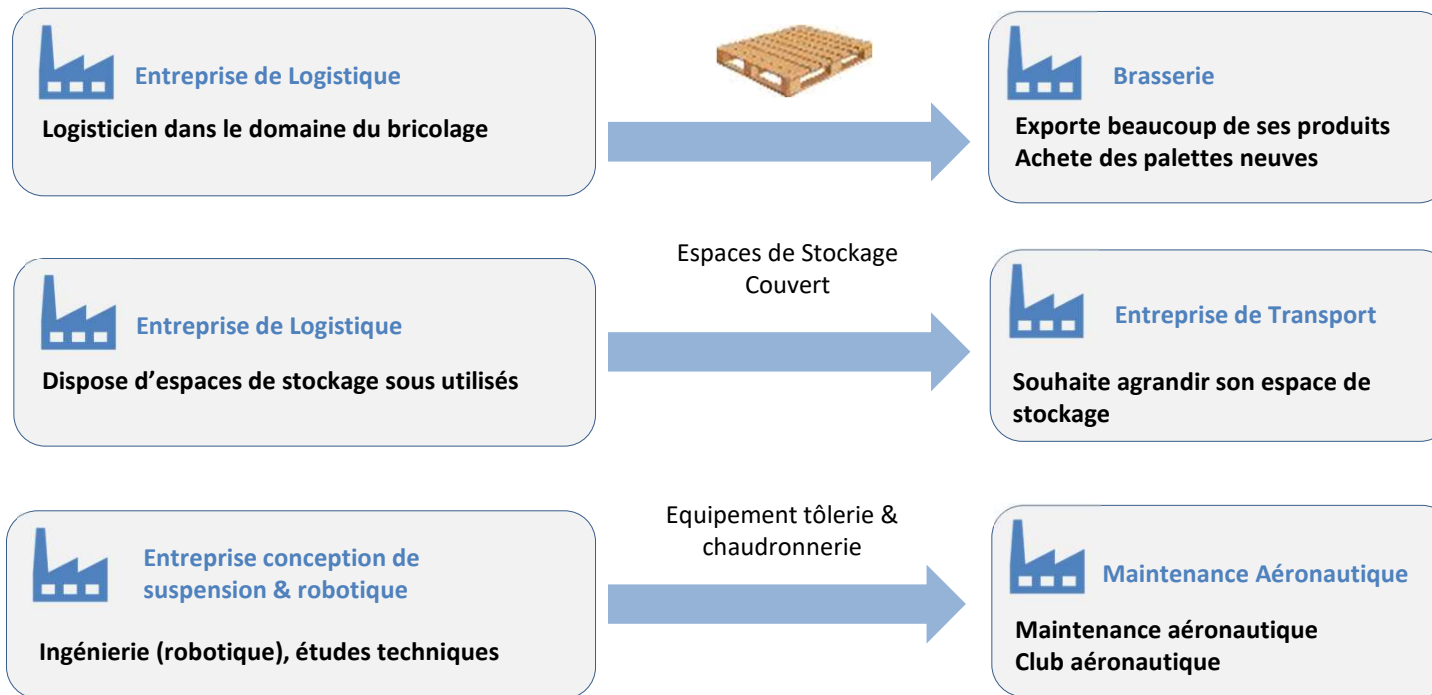


## Les pistes d'actions pour Lot'EC



- Dont 37 actions collectives potentielles sur la ZAE

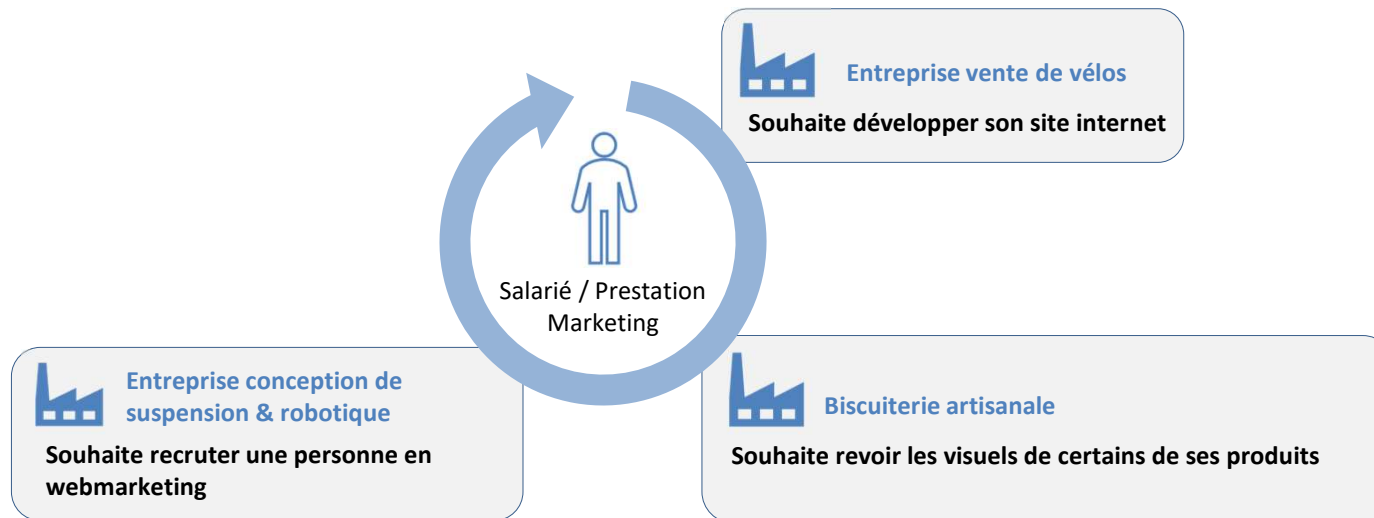
# Exemples de synergies B2B





# Exemples de synergies B2B

## *Mutualisation d'un emploi ou d'une prestation*



# Besoins collectifs principaux de la zone



*En cours, réflexions engagées ou premières actions réalisées*



**1 • Animation et facilitation des activités économiques ( recherche de financements, réseau, outils, animation...)**



**2 • Mobilité : borne électrique, bus, Station multi-services....**

**3 • Restauration inter-entreprise (RIE, food truck, paniers repas locales, livraison produits...)**



**4 • Signalétique et plan de zone**

**5 • Energie renouvelable**

**6 • Entretien des espaces verts (mutualisation, site responsable, valorisation des déchets...)**



**7 • Réseau et fibre (information, coût, concurrence...)**

**8 • Collecte mutualisée de certains déchets (plastiques (emballages) et cartons)**

**9 • Gardiennage, vidéosurveillance**

**10 Achat groupé : matériels et fournitures**

# Choix des 3 axes prioritaires

45

Voici les trois actions votées et choisies par les entreprises qui seront mis en œuvre en priorité :

**1 Dynamiser l'emploi (CV TECH, Annonces...)**

**2 Assurer la sécurité sur la zone (Mutualisation du gardiennage)**

**3 Coordonner le tri des déchets**

La suite

Les **groupes de suivis** pour la mise en place de ces actions ont débuté à partir de **septembre 2023**.

Pour les entreprises, les avantages de participer à ces groupes de suivis sont :

- De répondre au mieux à leurs besoins en donnant votre avis, votre situation et retours d'expériences
- De participer activement à la mise en place de solutions en se positionnant sur l'aspect logistique et ou pratique des solutions qui seront proposées et débattues
- De potentiellement proposer ses services pour répondre à ces solutions
- De collaborer avec de nouveaux acteurs économiques locaux

# Les Animations

## EVÈNEMENTS À CAHORS SUD

### Evènements dans des entreprises de la zone

2 évènements de NetWorking - 3 février 2023 & 2 février 2024

1 évènement restitution des besoins - 28 juin 2023

1 Atelier de suivi : Dynamiser l'emploi et attractivité - 29 septembre 2023

1 Conférence déchet – 10 novembre 2023

### Futur évènement :

- Atelier de suivi : Gestion des biodéchets– 29 Mars 2024

Globalement à ce jour Lot'EC c'est :

- **44 actions** pour des synergies mutualisées
- **39 entreprises**
- **5 évènements** ayant réuni au total **109 personnes**



# Futures Actions

47

## Borne Emplois :

Outil de recrutement innovant proposé par une entreprise de la pépinière de Cahors Sud :

L'objectif de cette borne est :

**Dénicher les « pépites »** par la compétence

**Processus Simplifié** : Publication des offres et collecte des candidatures simplifiées

**Image de Marque Employeur** : Permet de démarquer l'employeur dans la modernisation du recrutement.

**Visibilité Maximale** : Les bornes seront situées dans des emplacements stratégiques

*Mise en place dans 4 à 5 semaines.*

## CVthèque Cahors Sud :

La CVthèque de Cahors Sud : Mise en place via un SharePoint.

Ce dispositif permettra : - De mettre des profils en lumière à toutes les entreprises de la zone.

- Aux entreprises de ne pas louper un profil souhaitant travailler sur la zone.

*Mise en place en avril.*

## Atelier de suivi : Gestion des biodéchets :

Temps de sensibilisation et d'exposition de solutions sur la **Gestion des biodéchets dans les entreprises**

### Au programme :

- Le Biodéchet - Enjeux & Règlements
- Guide pratique sur la gestion des biodéchets
- La solution de mutualisation

# Merci !

*Résilience - Partage - Ecologie - Economie*



**ULMET Ludovic** 

Chargé de mission Ecologie Industrielle Territoriale  
Service Développement Economique

---

 : 05 65 24 13 83

 : [lulmet@grandcahors.fr](mailto:lulmet@grandcahors.fr)

---

Pour davantage d'informations :

- **SYNAPSE** : [Démarche LOT'EC – EIT](#)  
[Grand Cahors \(reseau-synapse.org\)](#)



**Vous avez la parole !**



# Parole libre

Ce que je peux apporter

Mes besoins



Mon idée  
révolutionnaire

Ce que j'attends de nouveau



- . Présentation de l'association Graulhet, Le Cuir et des actions menées sur les déchets cuir –  
Amandine GUY-GRAS vice-présidente – Dirigeante Les Ateliers Fourès
- . Rapport des étudiants IMT Mines Albi - Mission Innov'action  
Sandrine BONNET – CCI Tarn

# Graulhet

## La ville

- Patrimoine
- Industrie
- Fierté
- Économie





## AUJOURD'HUI SUR LE PERIMETRE DE GRAULHET

80 entreprises

650 salariés

- Mégisseries / Tanneries
- Spécialités des peaux
- Ateliers de maroquinerie et de vêtements en peau
- Machines & outils pour le cuir
- Accessoires et fournitures pour le cuir
- Distributeurs / E-commerçants

Seule ville de France où la filière est représentée de A à Z : capitale française du cuir !

# « Graulhet, le cuir »

Association créée en 2016

- Une diversité de métiers, une filière complète, des entreprises qui se développent
- Objet : Espace de rencontres, de partages, d'initiatives entre les acteurs du cuir en vue de favoriser la promotion de la filière, de valoriser l'image du cuir de Graulhet, et plus largement du Tarn, de soutenir les activités par des actions mutualisées
- Interlocuteur incontournable des institutions et collectivités pour la thématique cuir
- De nouveaux adhérents : L'Atelier Cuir Paris-Graulhet, la Manufacture du Cuir de Réalmont, la chambre syndicale des patrons mégissiers

## COMMUNICATION - PROMOTION DES SAVOIR-FAIRE DU CUIR

- Site internet : [www.graulhetlecuir.fr](http://www.graulhetlecuir.fr)
- « L'Art de la Rencontre » : résidence d'artistes dans les ateliers cuir
- « Graulhet, le cuir dans la peau » : journées de découverte et visites des entreprises du cuir organisées par l'Office de Tourisme La Toscane Occitane : + 1400 visiteurs
- Conférence sur le cuir recyclé – Tiers-Lieux Les Grisettes : intervenants de l'association
- Participation à la structuration de la filière CUIR locale et régionale



- La R.S.E (Responsabilité Sociétale et Environnementale)...un sujet qui nous rassemble :  
action de sensibilisation des adhérents
- Candidature à l'AMI Démarche EIT en 2022
  - Réflexion sur la massification des achats non stratégiques (énergie, transport, emballages, assurance, mutuelle) --> questionnaire aux adhérents pour collecter des données sur ces différents sujets.
  - Mobilité des salariés : comment faciliter les recrutements en aidant les déplacements :  
organisation de co-voiturage des salariés et jeunes en formation ; aménagement des arrêts et horaires de la navette locale
  - Déchets cuir

# Démarche E.I.T – Focus sur les déchets cuir

---

Revalorisation complexe car les déchets sont parfois très différents :

- Typologie : poudre de cuir pour les mégissiers, chutes pour les maroquiniers et façonniers,
  - Couleurs,
  - Tannage végétal ou tannage au chrome,
- 
- Recherche de solutions pour revaloriser nos déchets cuir :
    - Constitution d'un fichier avec les typologies de nos déchets par entreprise,
    - Identification d'une dizaine de pistes depuis le début de nos recherches

# Démarche E.I.T – Focus sur les déchets cuir

---

- Projet de l'entreprise FabBRICK située à Paris qui avait réalisé des premiers tests et fabriqué des briques de cuir pour Hermès. Le principe peut se résumer ainsi : réduction du cuir en copeaux + liant + presse pour créer une brique.
- Communication avec divers acteurs travaillant sur ce sujet, par exemple Christian PAYET (Covaldem 11) : recherche des solutions en lien avec un atelier à Carcassonne
- Suivi des études engagées par le Centre Technique du Cuir : valorisation énergétique et panneaux isolants bois/cuir
- Accompagnement par des étudiants de l'Ecole des Mines d'Albi sur le sujet de la revalorisation des chutes de cuir de septembre 2023 à janvier 2024

# Comment revaloriser les chutes de cuir dans un contexte de développement durable ?

- **La Cuirothèque** : plateforme en ligne offrant des photos et une description détaillée de chaque cuir récupéré (couleur, surface, origine) / stockage et vente dans un local

## La Cuirothèque

M02

Un trésor rare de cuirs récupérés, issus exclusivement de chutes de très haute qualité. Offrant une très grande variété de textures et de couleurs, elle inspire l'innovation chez les designers et les artisans à travers le pays. Notre offre de valeur repose sur la durabilité, la qualité inégalée du cuir récupéré et la commodité des achats en ligne.

**CuirReNouveau en ligne** est une **plateforme** sophistiquée, offrant des images et des **descriptions détaillées de chaque cuir récupéré (couleur surface disponible, origines)**. Les différents clients peuvent explorer virtuellement les étagères de cuirs, et passer commande en quelques clics. L'esthétique du site web allie l'**authenticité du cuir** à une expérience utilisateur moderne et conviviale. et passer commande en quelques clics. L'esthétique du site web allie l'**authenticité du cuir** à une expérience utilisateur moderne et conviviale.

Le local de la Cuirothèque à Grauhlet est un espace chaleureux et rustique, reflétant l'histoire cunrière de la ville. Les étagères sont soigneusement organisées, chaque chute de cuir est étiquetée et rangée en fonction de sa texture et de sa couleur. L'optimisation de l'espace de stockage permet de préserver la qualité des cuirs. Des images détaillées du local montrent l'authenticité de l'espace, mettant en avant la véritable essence de Grauhlet.



Accueil À propos Lieux Conditions d'utilisation Boutique

- **Système de Récupération & Optimisation de l'Espace** : Un processus permettant la récupération des chutes selon une fréquence particulière et un stockage efficace de celles-ci est crucial pour utiliser l'espace de manière optimale tout en préservant la qualité des matériaux.
- **Système de Commande** : Un système de commande en ligne convivial et efficace est essentiel pour gérer les demandes des clients et assurer une livraison rapide des produits.
- **Collaborations Fournisseurs et Clients**: Explorer des collaborations avec des artisans locaux pour créer des pièces exclusives à partir des chutes de cuir, favorisant ainsi l'économie locale.

# • Les Sandales Ecologiques : semelle issue de broyat de cuir

## Les Sandales Ecologiques M02

EcoSteps offre des **sandales écologiques de haute qualité** fabriquées à partir de **déchets recyclés issus de l'industrie du cuir**, ainsi l'empreinte carbone et contribuant à la préservation de l'environnement. Les sandales sont non seulement durables et confortables, mais elles racontent aussi une histoire de rénovation et de régénération, symbolisant la transition écologique et sociale de Graulhet

EcoSteps incarne l'alliance parfaite entre le **savoir-faire artisanal traditionnel et l'innovation écologique**. Le processus de fabrication novateur commence par l'utilisation ingénieuse des chutes de cuir. Certaines sont utilisées telles quelles, préservant l'intégrité des motifs et des textures, tandis que d'autres sont méticuleusement broyées pour créer une matière de semelle résistante. Chaque paire de sandales EcoSteps raconte ainsi une histoire unique, où le cuir recyclé est métamorphosé en un produit de mode durable, créant ainsi un lien tangible entre le passé artisanal de Graulhet et notre avenir écologique.



Accueil À propos Lieux Conditions d'utilisation Boutique



- **Recherche et Développement** : Investissements continus nécessaires pour perfectionner l'utilisation des chutes de cuir, demandant une expertise technique et des ressources dédiées.
- **Processus d'Industrialisation** : Mise en place complexe d'un processus de fabrication efficace et éco-responsable, impliquant des défis logistiques et technologiques.
- **Gestion de la Récupération des chutes & Demandes Clients** : Naviguer dans une demande fluctuante tout en maintenant la qualité et la durabilité des produits.
- **Concurrence du Marché** : Différenciation constante requise pour se démarquer dans l'industrie de la mode tout en honorant l'engagement envers la durabilité.
- **Formation et Compétences** : Formation continue du personnel pour s'assurer qu'ils maîtrisent les techniques de fabrication et restent à jour avec les avancées technologiques.





# 1<sup>er</sup> prix de l'Innovation

## Salon Innov'ingé 2024 IMT Mines Albi



**Vous avez la parole !**

