

UTOPIES[®]



POUR UNE RELANCE PAR LE CIRCUIT ÉCONOMIQUE RÉGIONAL : ENJEUX, OPPORTUNITÉS, LEVIERS

Partie 1/ Diagnostic de métabolisme économique régional

1

DIAGNOSTIC DU MÉTABOLISME ECONOMIQUE RÉGIONAL



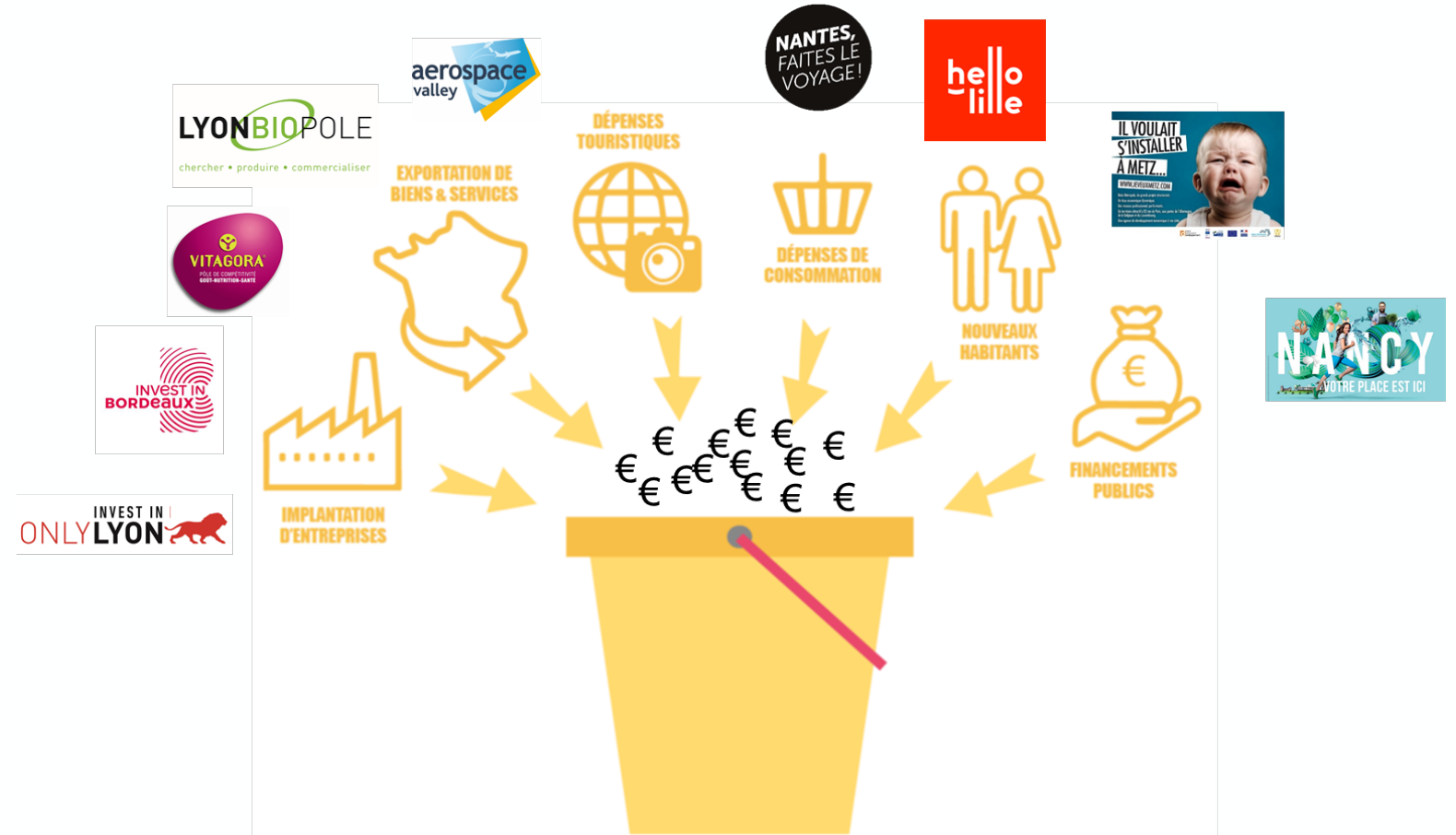
UN MODÈLE DE DÉVELOPPEMENT ÉCONOMIQUE DONNANT LA PRIORITÉ À LA « CAPTATION DE RICHESSES »...

Qu'elle que soit l'échelle territoriale, le développement économique reste avant tout appréhendé comme la capacité à « **capter des richesses** » à l'extérieur du territoire : en soutenant la compétitivité des entreprises sur les marchés extérieurs (exportations), en attirant de nouvelles entreprises et des investisseurs, en attirant des touristes, etc.

Injecter du « carburant » supplémentaire apparaît ainsi comme le meilleur moyen de dynamiser l'économie locale et donc comme le premier enjeu des politiques économiques.

Toutefois, ces efforts laissent souvent dans l'angle mort un autre enjeu pourtant crucial pour la prospérité du territoire :

Dans quelle mesure les richesses qui entrent sur le territoire irriguent-elles réellement l'économie locale, au bénéfice de toutes ses parties-prenantes (entreprises, habitants, collectivités, etc.) ?



Le développement économique dépend aussi de l'effet multiplicateur...

... qui ne peut s'exercer lorsque **la demande locale s'évade**...

... laquelle génère des **flux d'importation** croissants, vecteur de dépendance économique...

... et de délocalisation de notre empreinte environnementale.

→ Activer le circuit économique régional pour mieux répondre à la demande locale et réduire les importations à fort impact environnemental.

LE DÉVELOPPEMENT ÉCONOMIQUE C'EST COMME JOUER AU FLIPPER !

Lance-billes (captation de richesses)

Les efforts en matière de captation de richesses permettent de faire entrer le maximum de billes (euros) dans le territoire.

Ricochets (effet multiplicateur)

Les billes (richesses) qui entrent sur le territoire peuvent se propager par effet ricochet au sein du circuit économique local, à travers les **échanges entre les acteurs économiques**. Plus les entreprises s'approvisionnent et répondent aux besoins du territoire, plus les habitants se tournent vers l'offre locale, plus les acteurs publics s'appuient sur les fournisseurs de proximité, et **plus les richesses circulent et se démultiplient localement**.

Fuites (évasion de la demande)

Cet effet multiplicateur n'est pas automatique puisque, comme dans le jeu de flipper, les richesses peuvent s'échapper aussi vite qu'elles sont rentrées. Chaque fois que la demande locale s'évade du territoire, l'effet multiplicateur est stoppé.



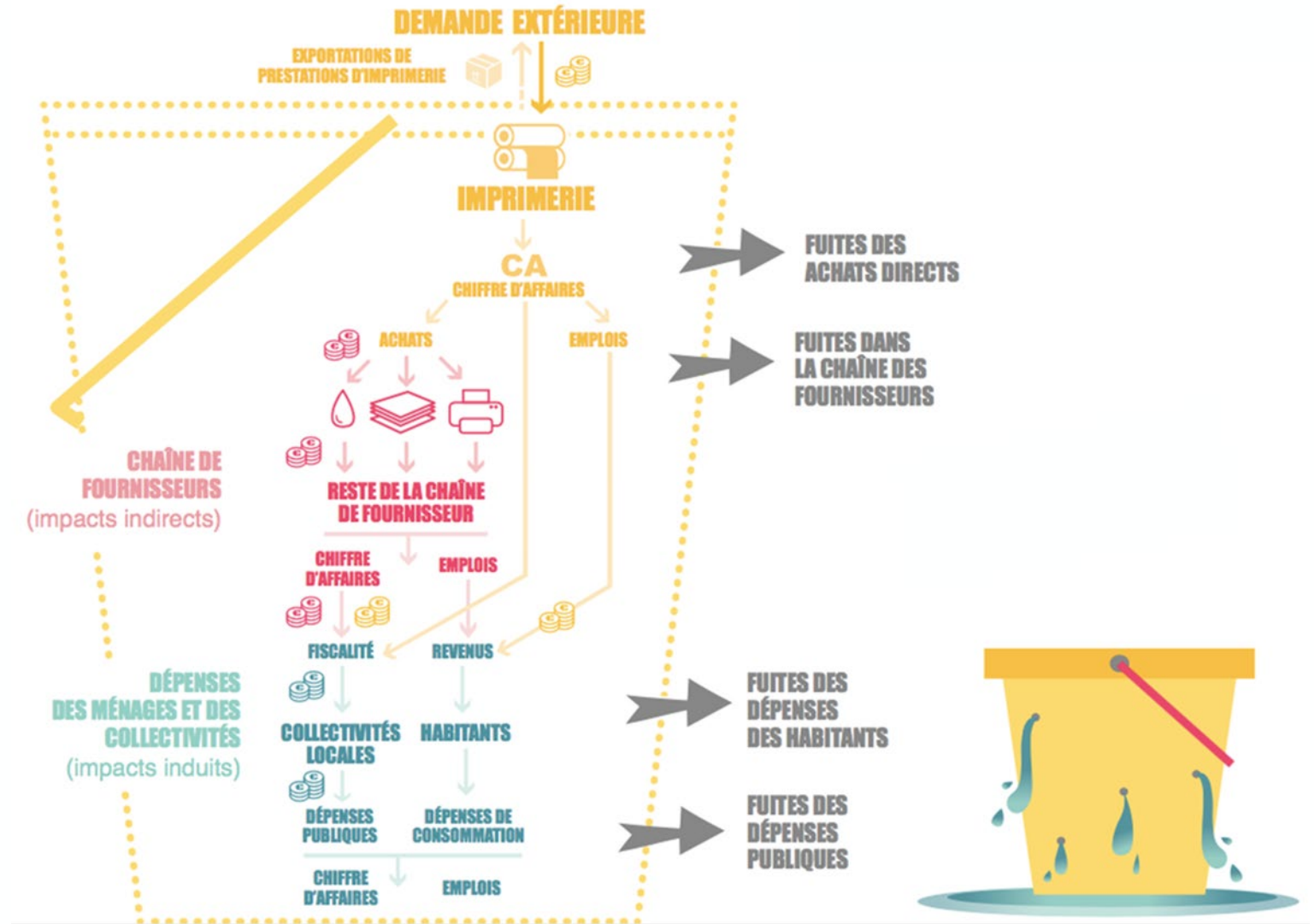
DIFFÉRENTES FUITES POSSIBLES DANS LE CIRCUIT ÉCONOMIQUE RÉGIONAL

La demande locale peut s'échapper à différents niveaux du circuit économique local :

- Les **entreprises** peuvent réaliser tout ou partie de leurs achats auprès de fournisseur-prestataires extérieurs au territoire.
- Idem pour les **acteurs publics**.
- Les **ménages** peuvent consommer dans des commerces et services hors du territoire, par exemple via le e-commerce.

Ces échanges font partie de la vie économique. Toutefois, certains territoires peuvent être très performants pour capter des richesses mais nettement moins pour les faire circuler localement parce qu'ils laissent s'échapper une large partie de la demande locale. Cela soulève un enjeu de développement économique :

Comment réduire l'évasion de la demande locale pour renforcer l'effet multiplicateur local ?



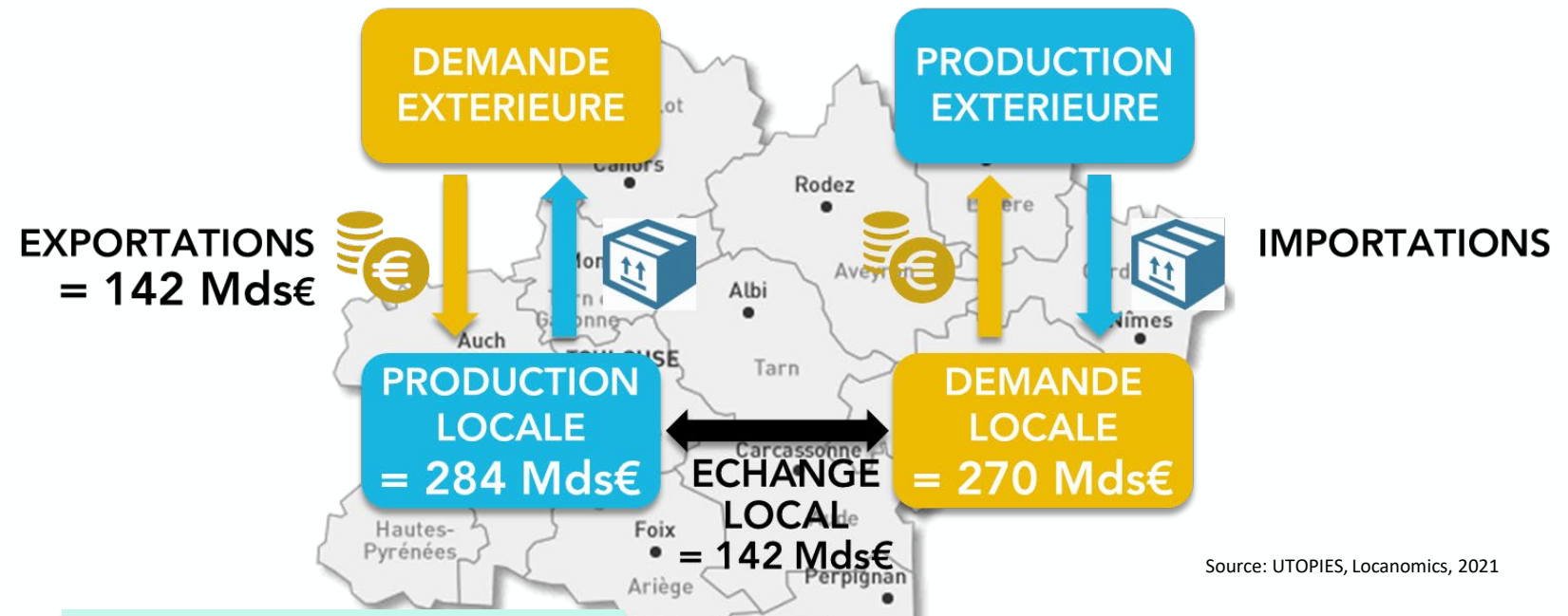
DIAGNOSTIC DU MÉTABOLISME ÉCONOMIQUE RÉGIONAL

Quel effet multiplicateur régional ?

La **production** (ensemble des biens et services, **marchands et non marchands**) de l'économie occitane est estimée à 284 milliards d'euros pour l'année 2020.

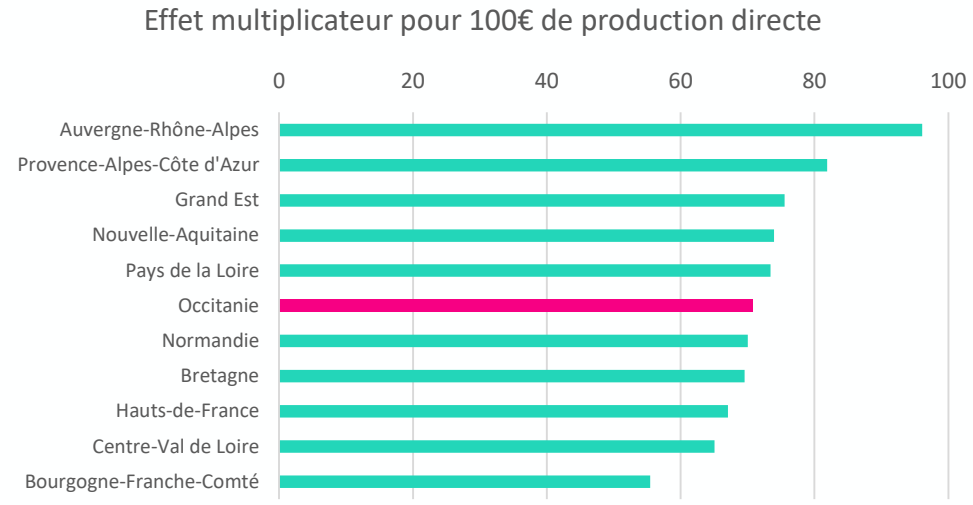
Environ la moitié de cette production est **exportée** vers le reste de la France et l'étranger (**142 Mds**). L'autre moitié est tournée vers la **demande locale**, c'est-à-dire l'ensemble des biens et services consommés chaque année par les acteurs économiques du territoire. La demande totale de la région Occitanie s'élève à **270 Mds€**.

Lorsqu'un secteur d'activité du territoire produit 100 € de CA, il génère 71€ de production supplémentaires dans le reste de l'économie occitane à travers ses impacts indirects et induits, soit un **effet multiplicateur de 1,71** (171/100). L'Occitanie apparaît dans une situation médiane au regard de l'effet multiplicateur moyen des autres régions métropolitaines,



Source: UTOPIES, Locanomics, 2021

Précision méthodologique
L'effet multiplicateur local est calculé pour chaque secteur d'activités composant le tissu économique local : lorsque tel secteur génère 1 € de production et 1 emploi en direct, combien en génère-t-il en plus à travers sa chaîne de fournisseurs locaux (impacts indirects) et via les dépenses de consommation des salariés ou les dépenses publiques permises par les impôts et taxes versés (impacts induits) ? A partir de ces multiplicateurs sectoriels, il est possible de calculer l'effet multiplicateur local moyen du territoire (en pondérant le poids du secteur dans l'économie locale en fonction de sa production en euros).



... QUI REPOSENT SUR DES CHAINES DE VALEUR MONDIALES VULNÉRABLES AUX CHOCS

En mettant un coup d'arrêt brutal aux activités de production et d'acheminement dans une large partie du globe lors du premier confinement, la crise sanitaire vient rappeler que la plupart des biens de consommation sont élaborés à partir d'intrants fabriqués dans un grand nombre d'autres pays.

Facteur de performance économique, le développement des **chaînes de valeur mondiales** (CVM) entraîne cependant une amplification inédite des **interdépendances** et de la **complexité** au sein du système économique (voir schéma ci-contre). Ce qui les rend vulnérables aux chocs de toute nature: **toute perturbation de la production à un point de la chaîne affecte mécaniquement les étapes suivantes du processus de production**, comme lorsqu'un grain de sable vient se glisser dans les rouages (effet de cascade). De plus, le risque d'approvisionnement ne vient pas nécessairement du fournisseur direct mais peut venir d'un fournisseur situé plus en amont dans la chaîne.

5 mutations
des process
de production

SPECIALISATION
des entreprises sur leur
cœur de métier

FRAGMENTATION des
processus productifs

ECLATEMENT
géographique des
différents maillons

CONCENTRATION
de la production pour
chaque maillon

LOGISTIQUE
EN FLUX TENDUS



PROPAGATION DES CHOCS DANS LES
CHAÎNES DE VALEUR INTERNATIONALES :
LE CAS DU CORONAVIRUS



EXTRACTION DE RESSOURCES



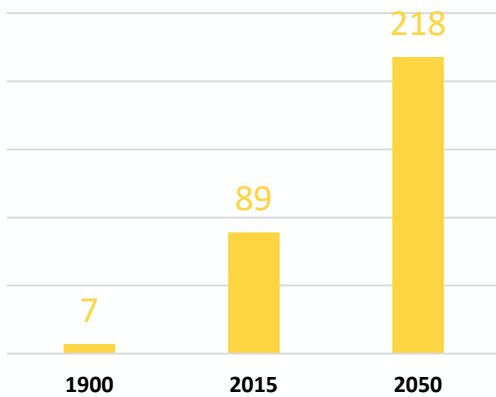
TRANSFORMATION, ADDITION AU STOCK, CONSOMMATION



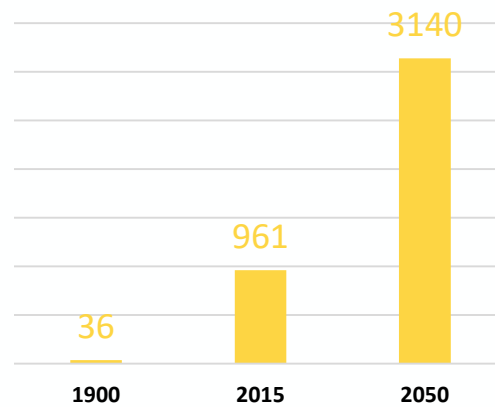
REJETS



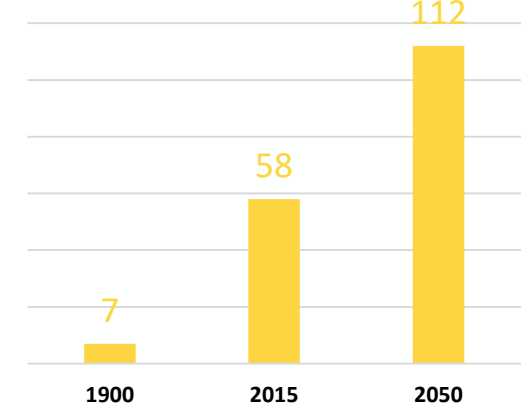
Extraction annuelle (en Mds t.)



Stock accumulé (en Mds t.)



Rejets annuels (en Mds t.)



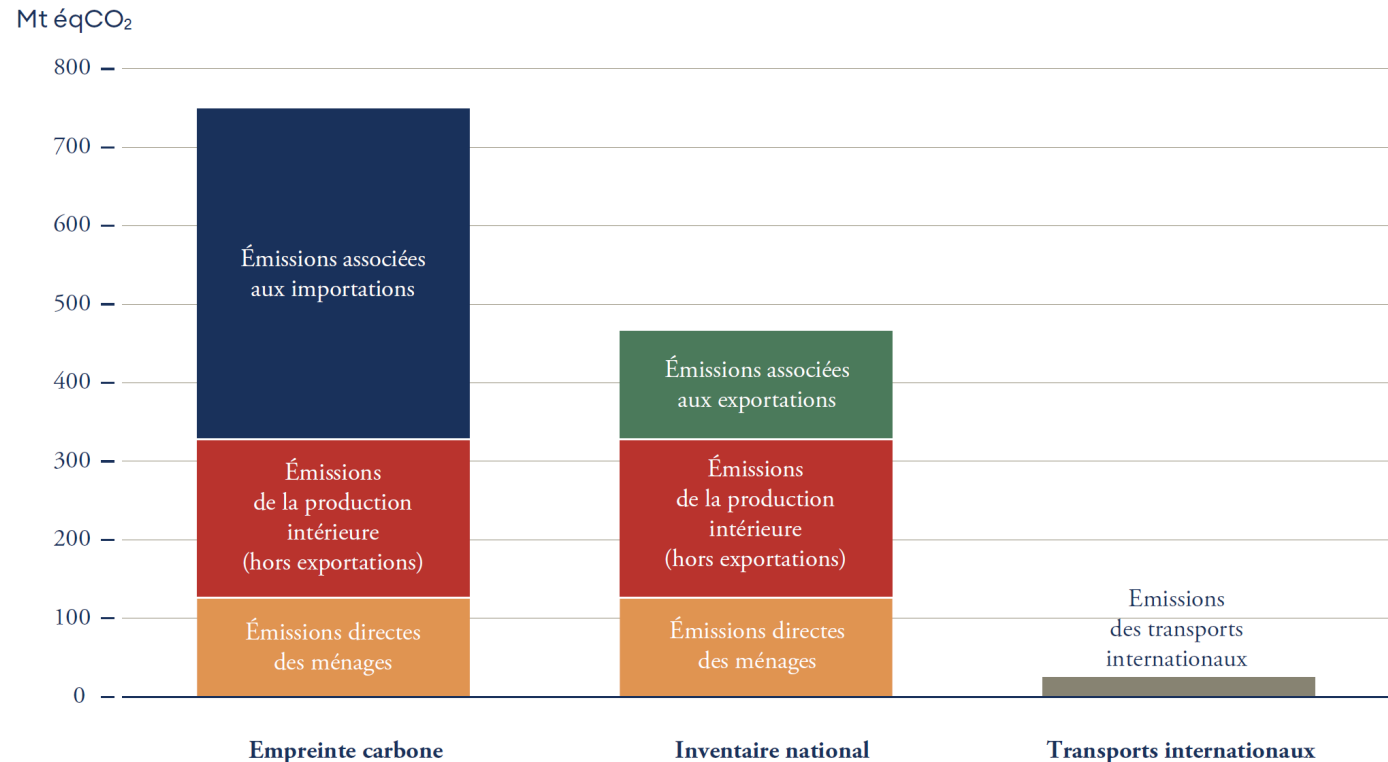
Source: Krausmann, F. et alii, 2018

HAUT CONSEIL
pour le CLIMAT

MAÎTRISER L'EMPREINTE CARBONE DE LA FRANCE

RÉPONSE À LA SAISINE
DU GOUVERNEMENT
OCTOBRE 2020

Figure 3 – Différents indicateurs des émissions territoriales et des émissions associées aux échanges internationaux



Note : Les émissions des transports internationaux sont prises en compte dans le calcul de l'empreinte carbone mais ne peuvent pas être isolées (cf. Encadré 2)

Source : Traitement SDES 2019 d'après Citepa (Inventaires NAMEA AIR 2017, SECTEN 2018), EUROSTAT, AIE, FAO, INSEE, DOUANES ; Citepa (avril 2020 – format SECTEN)

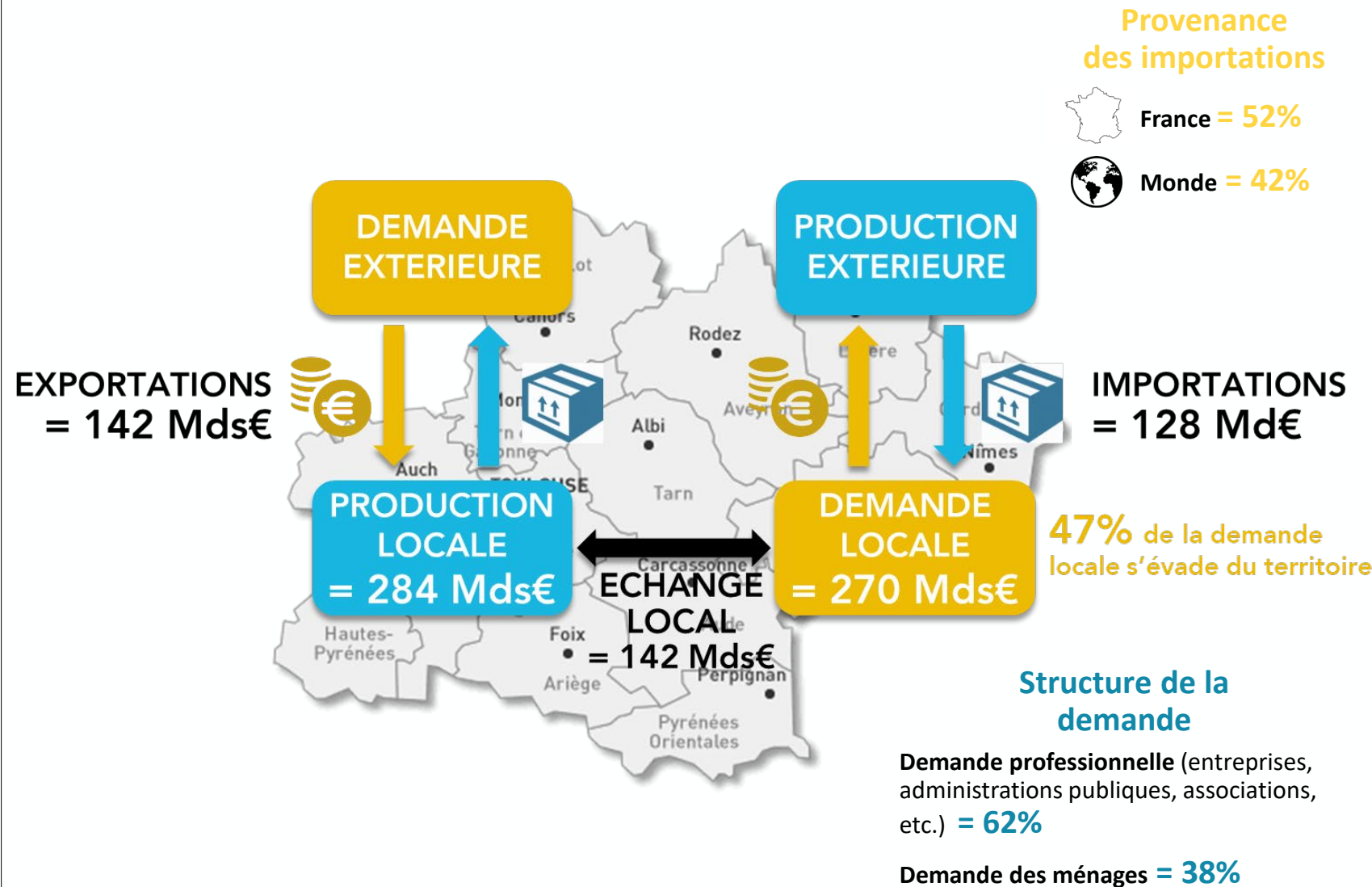
DIAGNOSTIC DU MÉTABOLISME ÉCONOMIQUE RÉGIONAL

Quelle évasion de la demande régionale et quelle dépendance aux importations ?

Estimée à 270 milliards d'euros, la demande de la région Occitanie se compose pour près des 2/3 de la **demande professionnelle (167 Mds€)**, qui inclut les consommations intermédiaires et les dépenses d'investissement. La demande des ménages (**104 Mds€**) n'est donc pas la première composante de la **demande régionale**.

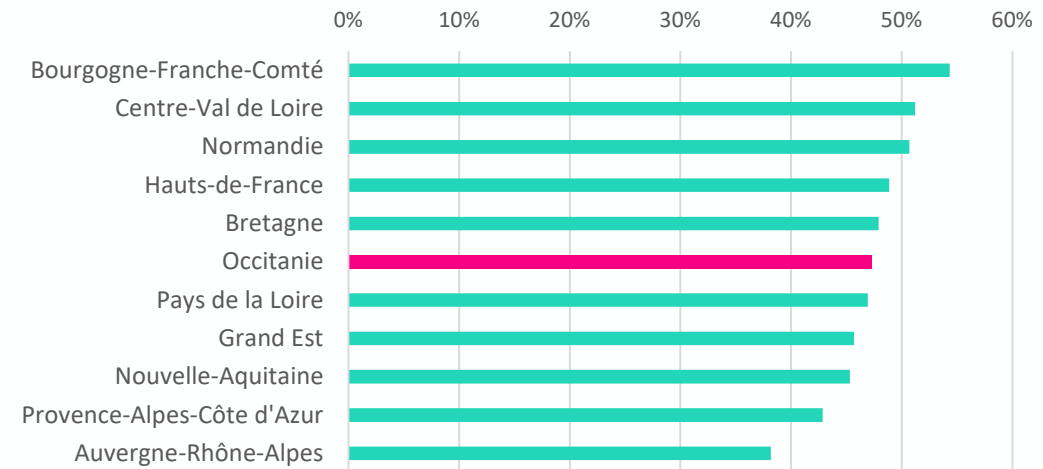
Or on constate que **près de la moitié (47%) de la demande s'évade de la région**, soit environ **128 Mds€** qui ne contribuent pas à l'effet multiplicateur régional. La satisfaction de la demande régionale repose ainsi en large partie sur des flux d'importations de biens et de services.

De plus, dès lors que les **importations provenant de l'étranger** (et en particulier de pays hors-UE) soulèvent potentiellement plus de risques (volatilité des prix, continuité d'approvisionnement, etc.) que les importations provenant du reste du pays, il est important de souligner qu'une part importante des importations de l'Occitanie (**42%**) provient de l'étranger.

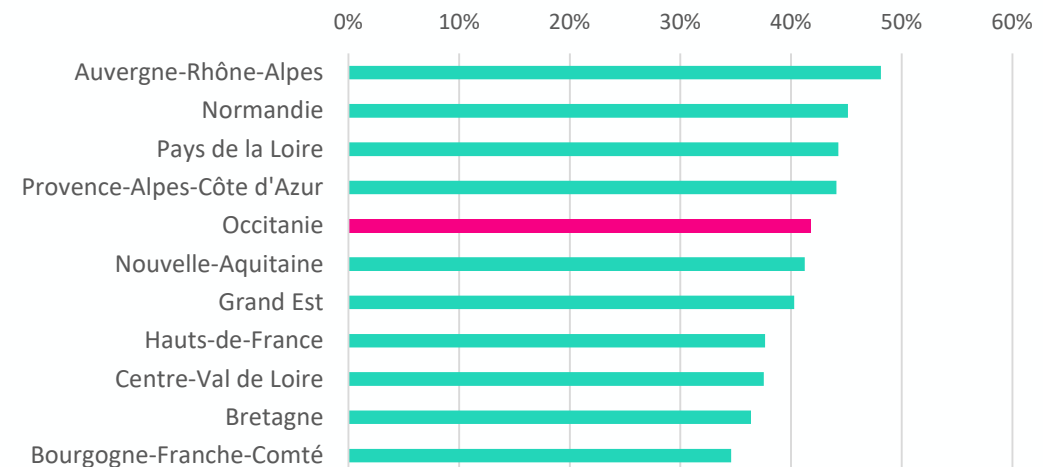


Concernant le taux d'évasion de la demande locale et la part des importations provenant de l'étranger, la région Occitanie apparaît ici aussi dans une position médiane comparativement aux autres régions françaises.

Taux d'évasion de la demande locale



Part des importations provenant de l'étranger



DIAGNOSTIC DU MÉTABOLISME ÉCONOMIQUE RÉGIONAL

Quels gisements d'activités et d'emplois ?

La demande locale représente un potentiel économique significatif dans tous les territoires. Les **128 Mds€ d'importations** de la région Occitanie représentent ainsi un gisement d'activités majeur pour les entreprises locales. Ce potentiel constitue également un réservoir d'emplois substantiel : le contenu en emplois des importations peut être évalué à plus de **590 000 emplois**.

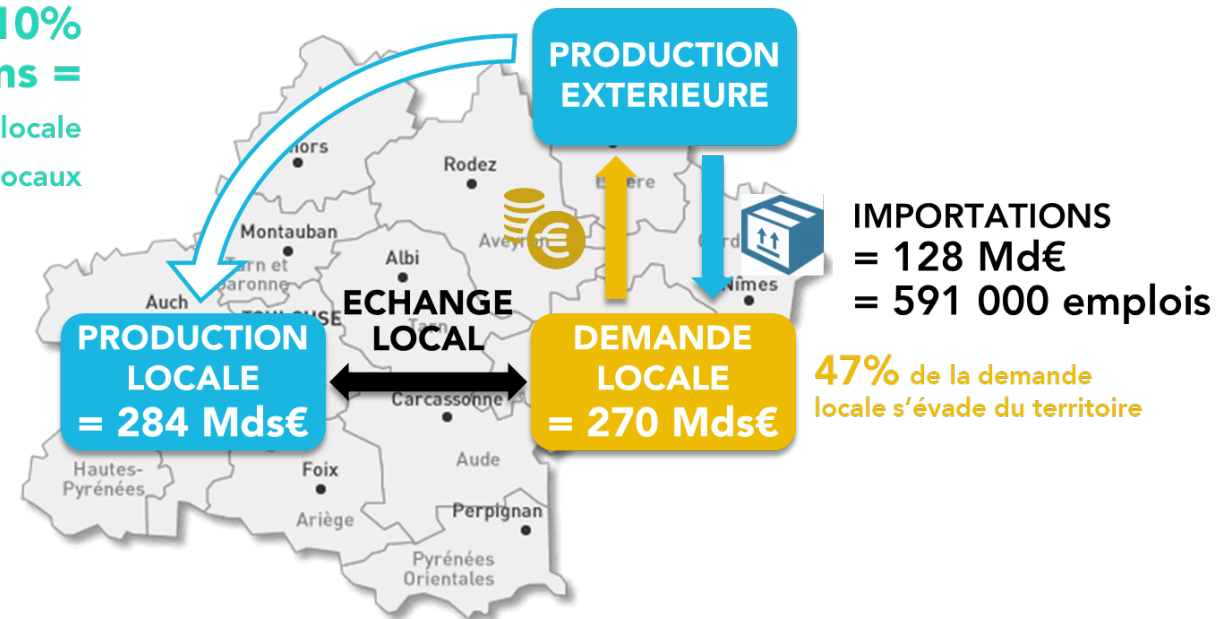
S'il est bien entendu impossible et non souhaitable d'envisager une relocalisation intégrale des importations, capter une partie de ce potentiel peut constituer un objectif structurant et mobilisateur pour le développement de l'économie occitane. A titre indicatif, **convertir 10% des importations en échanges locaux** permettrait de générer près de 13 milliards d'euros de production et près de 60 000 emplois supplémentaires directs au sein de l'économie régionale; et ce, sans compter sur l'amélioration des effets multiplicateurs locaux.

**Relocaliser 10%
des importations =
+ 12,8 Mds€ production locale
+ 59 000 emplois locaux**

376 860

Nombre demandeurs
d'emplois de catégories A
inscrits à Pôle Emploi au 4^{ème}
trimestre 2020

Source: Pôle Emploi



DIAGNOSTIC DU MÉTABOLISME ÉCONOMIQUE RÉGIONAL

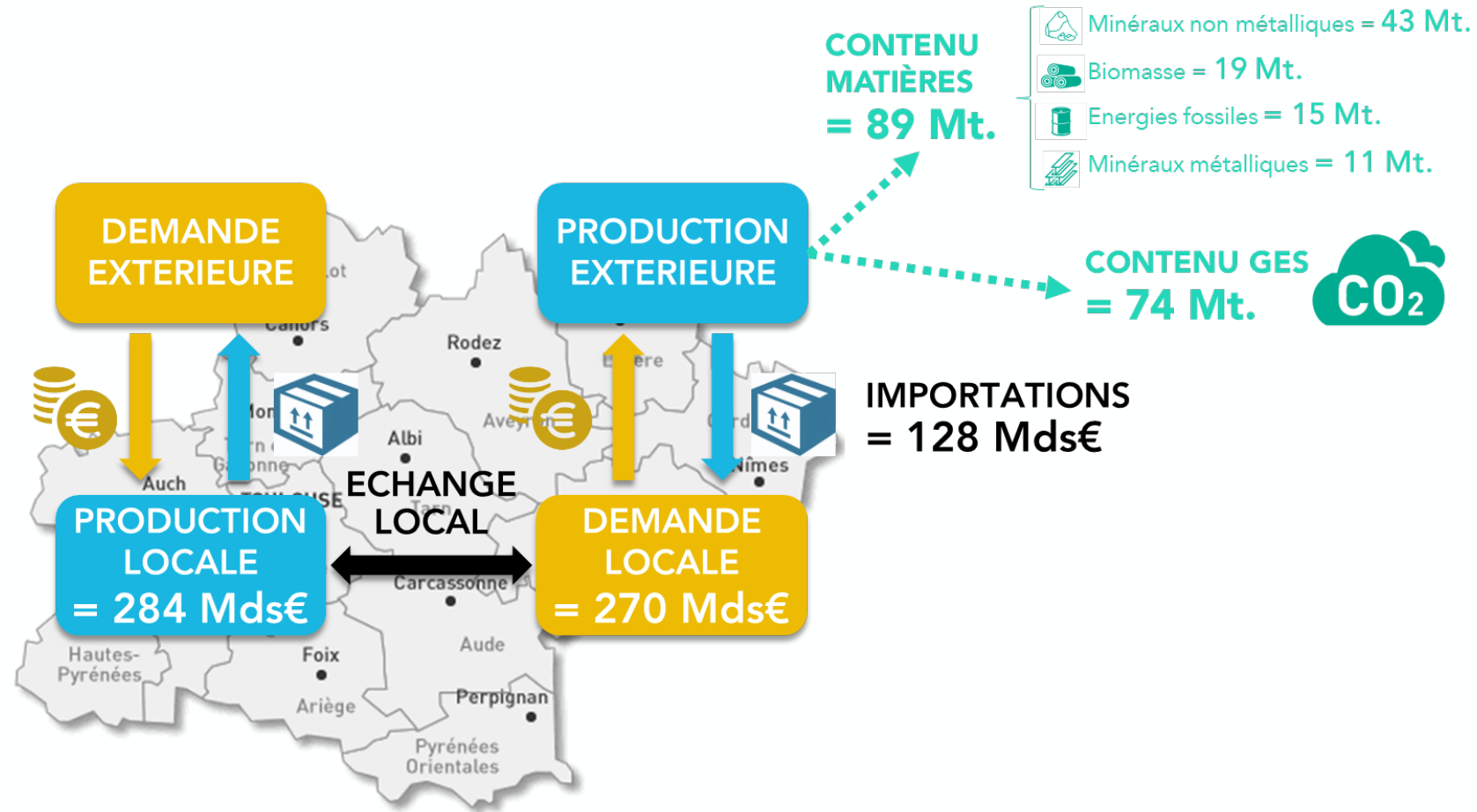
Quel impact environnemental des importations ?

Les importations de l'Occitanie génèrent des **consommations de ressources** (énergies fossiles, métaux, minéraux non métalliques, biomasse) et des **rejets dans l'environnement** tout au long de leur processus de production et de transport. Ceci place l'Occitanie dans une situation de dépendance à l'égard de ressources plus ou moins lointaines et de responsabilité face aux grands enjeux globaux tels que le changement climatique.

Les importations de l'économie occitane représentent :

- **Un contenu matières de 89 millions de tonnes**, dont 30% de combustibles fossiles et de métaux.
- **Une empreinte carbone de 74 millions de tonnes**, ce qui équivaut à 2,5 fois les émissions territoriales de l'Occitanie (source AREC).

On constate également les importations que provenant de l'étranger (vs reste France) représentent 55% du contenu matières et 45% du contenu carbone.



DIAGNOSTIC DU MÉTABOLISME ÉCONOMIQUE RÉGIONAL

Quels flux d'importation à fort enjeu ?

Le tableau ci-contre fait apparaître le **contenu matières** et le **contenu GES** des flux d'importation, en complément des indicateurs de potentiel économique, dépendance extérieure, provenance géographique.

L'analyse croisée de ces indicateurs permet de mettre en évidence plusieurs postes d'importation à fort enjeu sur la plupart de ces indicateurs :

- **Machines / équipements**
- **Transport / logistique**
- **Produits agroalimentaires**
- **Energie**
- **Produits issus de la métallurgie**
- **Produits chimiques**

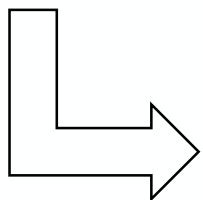
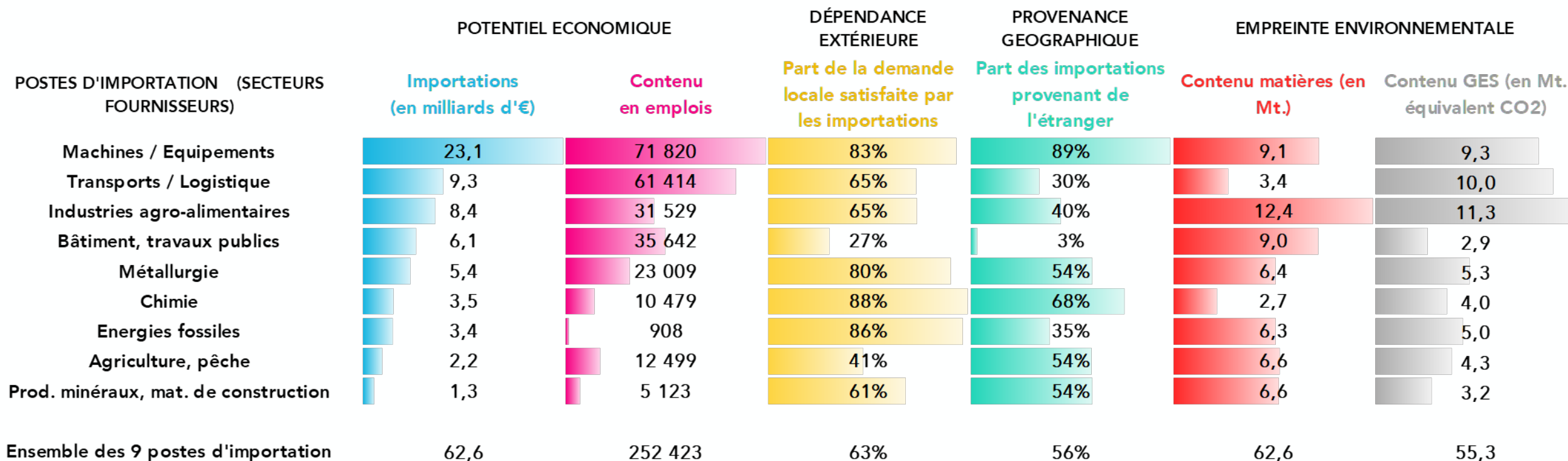
Quatre autres postes d'importation méritent une attention en termes de dépendance et/ou d'empreinte environnementale:

- **BTP**
- **Produits agricoles**
- **Prod. minéraux et matériaux construction**
- **Produits issus des activités extractives**

POSTES D'IMPORTATION (SECTEURS FOURNISSEURS)	POTENTIEL ECONOMIQUE		DÉPENDANCE EXTÉRIEURE	PROVENANCE GEOGRAPHIQUE	EMPREINTE ENVIRONNEMENTALE	
	Importations (en milliards d'€)	Contenu en emplois	Part de la demande locale satisfaite par les importations	Part des importations provenant de l'étranger	Contenu matières (en Mt.)	Contenu GES (en Mt. équivalent CO2)
Machines / Equipements	23,1	71 820	83%	89%	9,1	9,3
Services support aux entreprises	12,5	65 802	68%	27%	2,0	2,1
Consulting / Experts	11,4	49 897	41%	26%	1,8	1,7
Transports / Logistique	9,3	61 414	65%	30%	3,4	10,0
Banque, finance, assurance	8,6	25 201	56%	6%	1,3	1,1
Industries agro-alimentaires	8,4	31 529	65%	40%	12,4	11,3
Energie	6,6	5 143	53%	21%	7,6	6,6
Bâtiment, travaux publics	6,1	35 642	27%	3%	9,0	2,9
Métallurgie	5,4	23 009	80%	54%	6,4	5,3
Information / Communication	5,0	17 195	60%	13%	1,0	0,9
Commerce, négoce	3,9	35 080	24%	9%	0,5	0,7
Chimie	3,5	10 479	88%	68%	2,7	4,0
Produits pharmaceutiques et médicaux	3,2	10 399	91%	69%	0,7	1,0
Agriculture, pêche	2,2	12 499	41%	54%	6,6	4,3
Produits minéraux, matériaux de construction	1,3	5 123	61%	54%	6,6	3,2

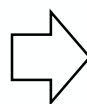
DIAGNOSTIC DU MÉTABOLISME ÉCONOMIQUE RÉGIONAL

9 postes d'importation à fort enjeu de relocalisation /transition

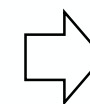


PHASE 2

Quelle dépendance et quels risques liés aux chaînes d'approvisionnement extra-européennes ?



Quelles filières régionales stratégiques ?



Quelle prise en compte de ces filières dans les politiques et des études existantes ?

TROIS ENJEUX CLÉS POUR L'OCCITANIE

En résumé, les richesses captées par la région ne bénéficient pas nécessairement au reste de l'économie en raison de l'évasion d'une part importante de la demande. Or cette évasion se traduit par des flux d'importation qui génèrent une dépendance économique et une empreinte environnementale insoutenable.

Ces constats soulèvent un triple enjeu pour l'Occitanie : **mieux répondre à la demande régionale par la production régionale, à partir des ressources régionales, et valoriser les solutions de soutenabilité régionales à l'extérieur du territoire.**

En d'autres termes, activer le circuit économique régional consiste à développer des filières (ou boucles locales) connectant les ressources (matières et énergies), les capacités productives et les besoins du territoire, de l'amont vers l'aval et de l'aval vers l'amont du cycle de vie des produits et des ressources.

Cette approche fait de la circularité des échanges économiques une condition de la circularité des flux physiques.

