

FAIRE DU CIRCUIT
ÉCONOMIQUE
RÉGIONAL
UN LEVIER DE
SOUTENABILITÉ
ET DE PROSPÉRITÉ
POUR L'OCCITANIE

Février 2022

SOMMAIRE

Éditorial	3
Préambule : révéler et investir les opportunités du circuit économique régional	4
I - Une vision renouvelée du développement économique régional	5
II - Le métabolisme économique de l'Occitanie en un coup d'œil	7
III - Quels postes d'importation à fort enjeu d'ancrage et de circularité ?	8
IV - Quelles filières stratégiques pour consolider le circuit économique régional?	9
V - Une boîte à outils pour élaborer une feuille de route en faveur du circuit économique régional	11

Elus référents :

Agnès LANGEVINE, Vice-Présidente, en charge de la Transition écologique et énergétique, de la Biodiversité, de l'Economie circulaire et des Déchets

Jalil BENABDILLAH, Vice-Président, en charge de l'Economie, de l'Emploi, de l'Innovation et de la Réindustrialisation

Nadia PELLEFIGUE, Vice-Présidente en charge de la Recherche et de l'Enseignement supérieur

Pilotage technique :

Simon MOULINES, Responsable de service Déchets & Economie Circulaire

Nicolas BANC, Directeur adjoint de l'Economie et de l'Innovation

Raphaëlle VIENOT, Directrice adjointe de la Transition Ecologique et Energétique

Réalisation de l'étude :

Cabinet UTOPIES : Boris Chabanel, Aurore Bimont, Louis Monnier, Pierre Viard.



« La transition vers l'économie circulaire contribue au développement économique et à la cohésion sociale, elle est indéniablement une source d'innovation et un moteur pour soutenir le dynamisme de l'ensemble de notre territoire. Afin d'intégrer les leçons de la crise sanitaire à sa stratégie en faveur de l'économie circulaire, la Région Occitanie a mené une étude permettant de mieux appréhender les opportunités d'ancrage et de relocalisation de la demande régionale. C'est une des clés du futur Schéma régional de développement économique, d'innovation et d'internationalisation (SRDEII) et un moyen d'accentuer nos richesses locales en réduisant notre empreinte carbone ! »

Carole DELGA,

Présidente de la Région Occitanie/Pyrénées-Méditerranée

PRÉAMBULE : RÉVÉLER ET INVESTIR LES OPPORTUNITÉS DU CIRCUIT ÉCONOMIQUE RÉGIONAL

Afin de conforter sa stratégie en faveur de l'économie circulaire et préparer l'élaboration du nouveau Schéma Régional de Développement Economique, d'Innovation et d'Internationalisation (SRDEII), la Région Occitanie a mené une étude permettant de **mieux cerner les opportunités d'ancrage et de circularité de l'économie régionale.**

Favoriser la résilience du tissu productif régional face à la dépendance aux importations

En mettant un coup d'arrêt brutal aux activités économiques dans une large partie du globe, la crise sanitaire déclenchée au printemps 2020 révèle la dépendance de la France et de l'Europe à l'égard des **chaînes de valeur mondiales**, ainsi que les risques inhérents à leur fonctionnement en termes d'approvisionnement et d'accès aux marchés mondiaux.

Dans ce contexte, un nombre croissant d'entreprises recherche un nouvel équilibre entre **performance économique** (recherche du moindre coût et des économies d'échelle, accès aux marchés dynamiques) et **résilience** (diversification et rapprochement des fournisseurs, redéploiement de l'offre et reconquête des marchés de proximité).

A travers cette étude, la Région souhaite se donner les moyens de mieux accompagner le tissu économique dans le **développement d'un écosystème de fournisseurs de proximité et d'une offre productive plus à même de capter la demande régionale.**

De l'économie circulaire au circuit économique régional

Avec la mondialisation de l'économie, les impacts matière et carbone d'un pays ou d'une région se logent de plus en plus dans leurs **importations**, donnant une nouvelle dimension aux enjeux de transformation du modèle de production et de consommation. De plus, les importations à fort impact environnemental représentent également un **gisement économique** majeur : mieux répondre à la demande régionale, en développant par des solutions circulaires le «made in Occitanie», constitue un levier permettant de contribuer à l'activité et à l'emploi et de valoriser les ressources locales.

En ce sens, l'étude conduite par la Région vise à **renforcer la politique régionale d'économie circulaire en explorant les opportunités du circuit économique régional.**

Outre la création de valeur locale, cette évolution de l'économie régionale devra permettre de réduire significativement les empreintes carbone et matière de nos importations.

I - UNE VISION RENOUVELÉE DU DÉVELOPPEMENT ÉCONOMIQUE RÉGIONAL

De la captation de richesses à l'effet multiplicateur local

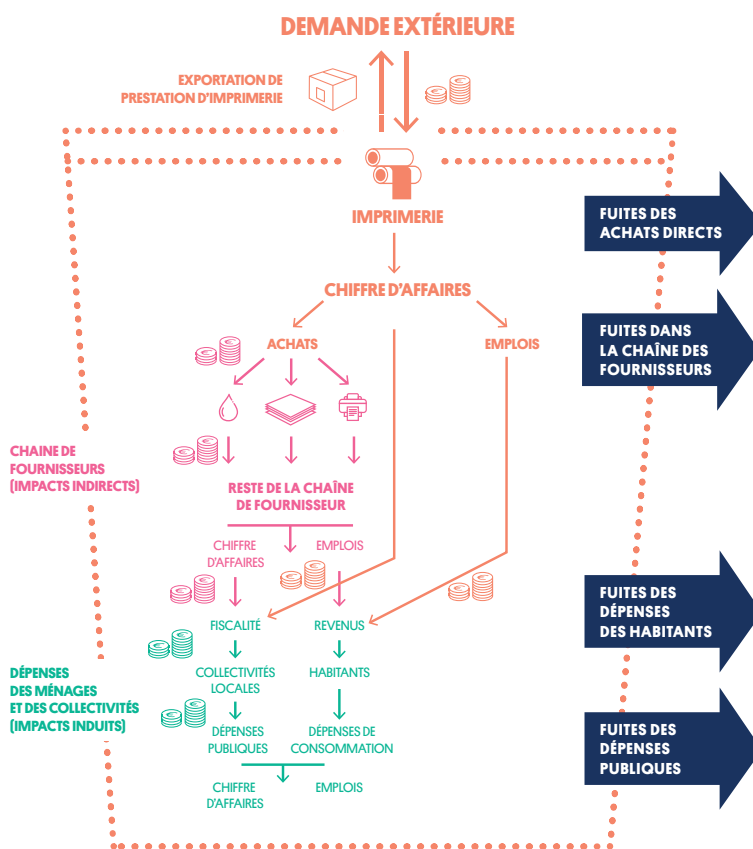
Dans une économie ouverte et globalisée, le développement économique se définit généralement par la **capacité à capter la demande extérieure**, à travers des politiques de compétitivité des entreprises et d'attractivité territoriale.

Toutefois, ces efforts n'ont de sens que si les richesses irriguent réellement le reste de l'économie à travers **l'effet multiplicateur local** : plus les entreprises s'approvisionnent localement et répondent aux besoins du territoire, plus les habitants se tournent vers l'offre locale, plus les acteurs publics s'appuient sur les fournisseurs de proximité, et plus les richesses circulent et se démultiplient localement.

Or, cet effet multiplicateur n'est pas automatique. Comme dans le jeu de flipper, les richesses peuvent s'échapper aussi vite qu'elles sont entrées : **chaque fois que la demande locale s'évade du territoire, l'effet multiplicateur est stoppé**. Mieux répondre à la demande locale constitue ainsi un enjeu clé pour la prospérité de la région Occitanie.

De l'évasion de la demande à la dépendance aux importations

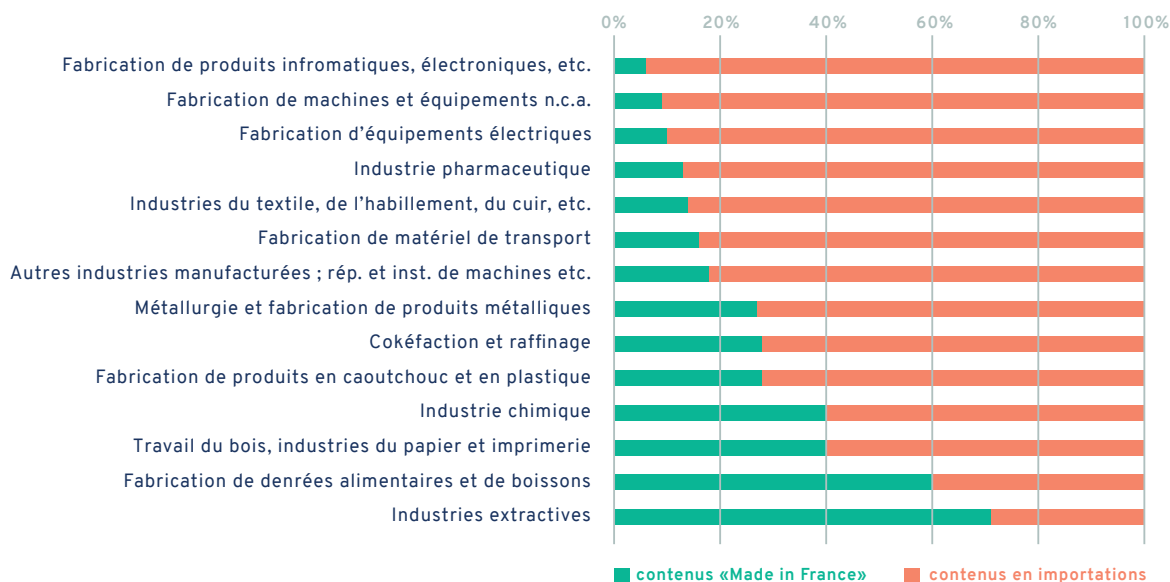
Reflétant le niveau de désindustrialisation de l'économie française et la primauté donnée à la spécialisation sur des niches à vocation exportatrice, près des **2/3 de la valeur des biens manufacturés consommés par les Français est importée**. La dépendance aux importations



s'avère même bien supérieure pour plusieurs catégories de produit. De même, la valeur des exportations françaises contient une part croissante d'importations.

Il y a urgence à **reconsidérer l'importance des activités productives pour la souveraineté économique** de l'Europe, de la France et de ses territoires.

CONTENUS EN «MADE IN FRANCE» ET EN IMPORTATION DE LA CONSOMMATION EFFECTIVE DES MÉNAGES EN FRANCE EN 2015 (EN %)



Une part majeure et croissante de nos impacts environnementaux se loge dans les importations

L'économie mondiale repose sur une **croissance exponentielle des flux de matières et d'énergies**, génératrice de **pressions massives sur l'environnement** : émissions de GES, rejets de polluants et de déchets, déforestation et changement d'usage des sols, etc. Le métabolisme de l'économie soulève **ainsi des enjeux de soutenabilité majeurs, aussi bien en termes de disponibilité des ressources que de dépassement des « limites planétaires »** (changement climatique, érosion de la biodiversité, etc.).

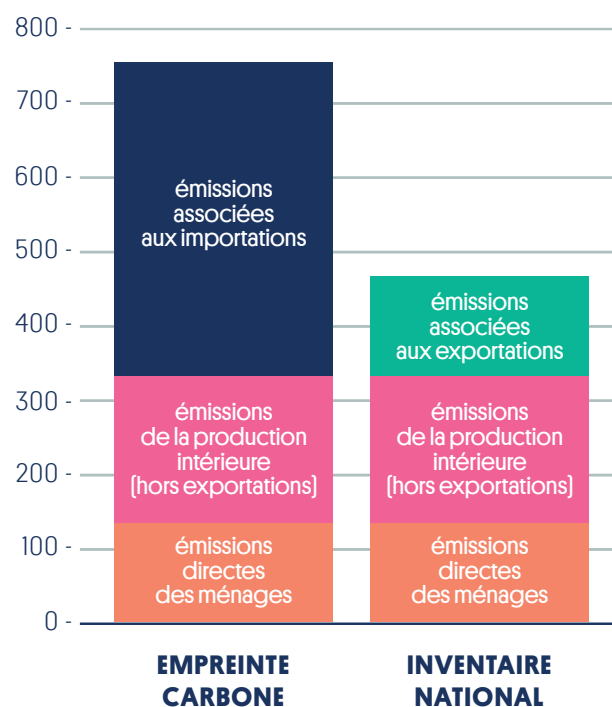
Or, la dépendance croissante aux importations entraîne une **délocalisation des impacts environnementaux des pays occidentaux vers le reste du monde**. C'est ce que montre par exemple l'« empreinte carbone » de la France, qui mesure les émissions de gaz à effet de serre (GES) de l'ensemble de la consommation finale française (quel que soit le lieu de production des biens et services consommés). Alors que les GES émis sur le territoire français sont en recul, celles liées aux importations ont augmenté de 78% depuis 1995.

Activer le circuit économique local pour connecter les besoins, les savoir-faire et les ressources de l'Occitanie

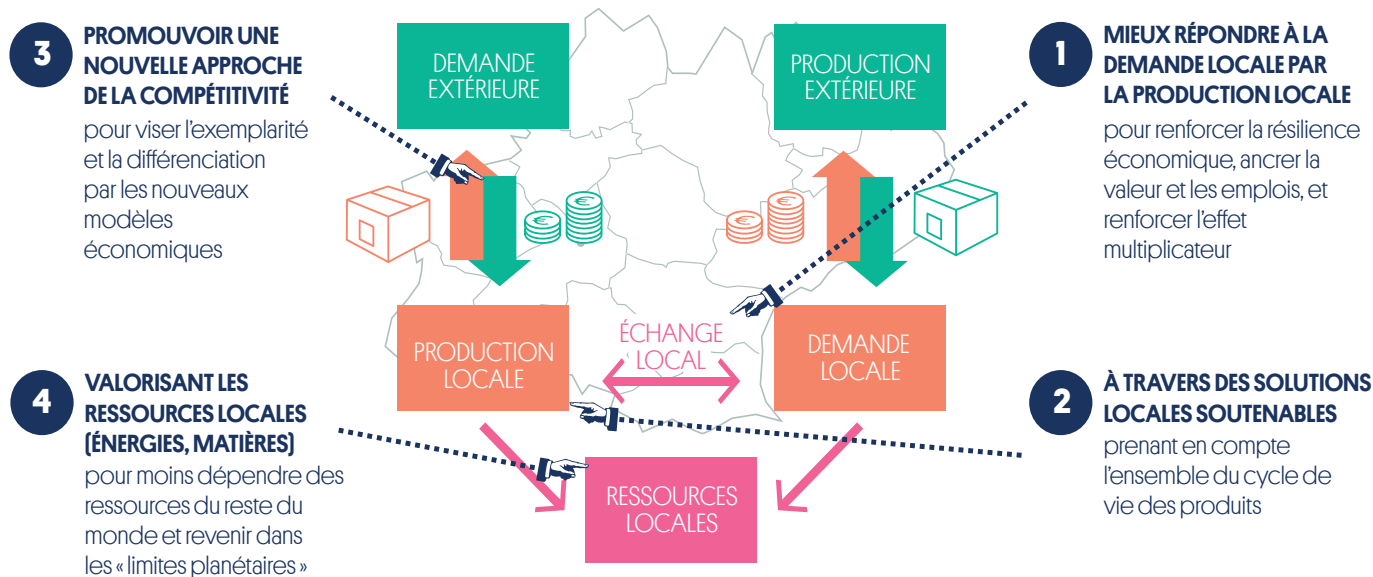
Ces enjeux incitent à redéfinir les principes du développement économique autour de quatre finalités :

- mieux répondre à la demande locale par la production locale,
- en développant des solutions locales plus durables que les produits importés,
- en s'appuyant davantage sur le terroir de ressources (matières et énergies),
- en promouvant un nouveau modèle de compétitivité plus responsable sur les marchés extérieurs.

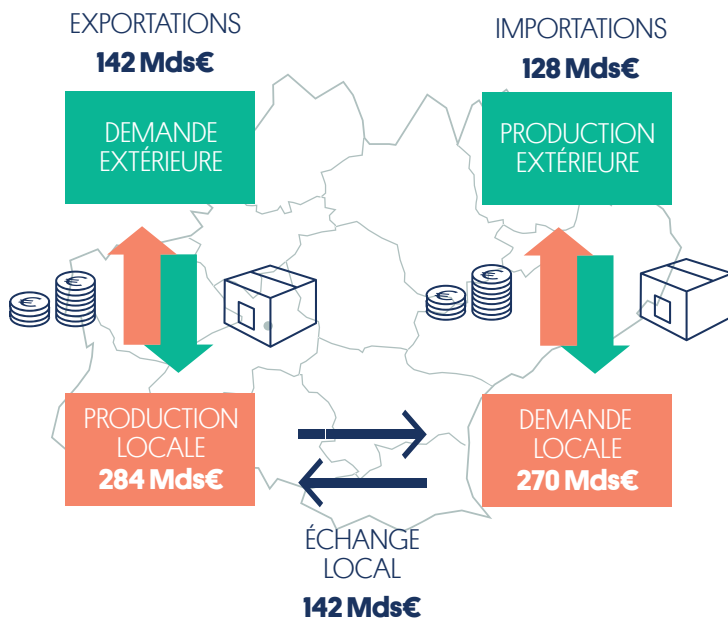
Mt éqCO₂



Consolider le circuit économique régional implique de développer des filières (ou boucles locales) reliant les ressources (matières et énergies), les capacités productives et les besoins du territoire de l'amont vers l'aval et de l'aval vers l'amont. **Cette approche fait de la circularité des échanges économiques une condition de la circularité des flux physiques.**



II - LE MÉTABOLISME ÉCONOMIQUE DE L'OCCITANIE EN UN COUP D'ŒIL



Provenance des importations	Minéraux non métalliques = 43 Mt.
France = 52%	Biomasse = 19 Mt.
Monde = 42%	Energies fossiles = 15 Mt.
CONTENU MATIÈRES = 89 Mt.	Minéraux métalliques = 11 Mt.
CONTENU GES = 74 Mt.	

47% de la demande locale s'évade du territoire
Structure de la demande
Demande professionnelle (entreprises, administrations publiques, associations, etc.) = 62%
Demande des ménages = 38%

La demande BtoB représente près des 2/3 de la demande régionale

La production (ensemble des biens et services, marchands et non marchands) de l'économie occitane est estimée à 284 Mds€ pour l'année 2020. Environ la moitié de cette production est exportée vers le reste de la France et l'étranger (142 Mds€).

L'autre moitié est tournée vers la demande régionale, c'est-à-dire l'ensemble des biens et services consommés chaque année par les acteurs économiques du territoire. Estimée à 270 Mds€, elle se compose pour près des 2/3 de la demande professionnelle (167 Mds€), qui inclut les consommations intermédiaires et les dépenses d'investissement. La demande des ménages (104 Mds€) n'est donc pas la première composante de la demande régionale.

Or on constate que près de la moitié (47%) de la demande s'évade de la région, soit environ 128 Mds€ qui ne contribuent pas à l'effet multiplicateur régional. La satisfaction de la demande régionale repose ainsi en large partie sur des flux d'importations de biens et de services. De plus, une part non négligeable (42%) des importations de la région provient de l'étranger. Celles-ci peuvent être considérées comme plus « sensibles » que celles provenant du reste de la France dans la mesure où elles exposent davantage le territoire aux mutations économiques globales (concurrence internationale, changement technologique, financiarisation, etc.).

Prendre la mesure de l'empreinte environnementale des importations régionales

Ces flux d'importation génèrent des consommations de ressources (énergies fossiles, métaux, minéraux non métalliques, biomasse) et des émissions de GES tout au long de leur processus de production et de transport, plaçant la Région dans une situation de dépendance à l'égard de ressources plus ou moins lointaines et de responsabilité face aux grands enjeux globaux tels que le changement climatique. Les importations de l'économie occitane représentent :

- Une empreinte matières de 89 millions de tonnes, dont 30% de combustibles fossiles et de métaux.
- Une empreinte carbone de 74 millions de tonnes, ce qui équivaut à 2,5 fois les émissions territoriales de l'Occitanie (source AREC).

On constate également que les importations provenant de l'étranger (vs reste de la France) représentent 55% du contenu matières et 45% du contenu carbone de l'ensemble des importations.

Quel gisement d'activités et d'emplois ?

S'il est bien entendu impossible et non souhaitable d'envisager une relocalisation intégrale des importations, capter une partie de ce potentiel peut constituer un objectif structurant et mobilisateur pour le développement de l'économie occitane. A titre indicatif, convertir 10% des importations en échanges locaux permettrait de générer près de 13 Mds€ de production et près de 60 000 emplois supplémentaires directs au sein de l'économie régionale; et ce, sans compter sur l'amélioration des effets multiplicateurs locaux.

III - QUELS POSTES D'IMPORTATION À FORT ENJEU D'ANCRAGE ET DE CIRCULARITÉ ?

Les importations se composent de multiples flux de biens et services provenant de l'extérieur du territoire. Ces différents postes d'importation ne présentent pas les mêmes enjeux en termes de :

- **Potentiel économique** : certains postes représentent plusieurs centaines de millions d'euros et plusieurs milliers d'emploi, tandis que d'autres représentent de faibles montants ;
- **Dépendance extérieure** : certains flux satisfont la quasi-totalité de la demande locale tandis que d'autres n'en couvrent qu'une faible part ;

→ **Empreinte environnementale** : les différents postes d'importation s'avèrent plus ou moins impactant au plan environnemental.

Il est donc important d'identifier les postes d'importation les plus significatifs sur ces trois dimensions afin de pouvoir cibler l'action sur ceux soulevant les principaux enjeux. L'analyse a permis de faire ressortir 9 postes d'importation soulevant des enjeux d'ancrage et de circularité majeurs.

POSTES D'IMPORTATION (Secteurs fournisseurs)	POTENTIEL ÉCONOMIQUE		DEMANDE EXTÉRIEURE	PROVENANCE GÉOGRAPHIQUE	EMPREINTE ENVIRONNEMENTALE	
	Importation (Mds d'€)	Contenu en emploi	Part de la demande locale satisfaite par les importations	Part des importations provenant de l'étranger	Contenu matières (en Mt.)	Contenu GES (en Mt. équivalent CO ₂)
Machines / Equipements	23,1	71 820	83%	89%	9,1	9,3
Transports / Logistique	9,3	61 414	65%	30%	3,4	10,0
Industries agro-alimentaires	8,4	31 529	65%	40%	12,4	11,3
Bâtiments / Travaux publics	6,1	35 642	27%	3%	9,0	2,9
Métallurgie	5,4	23 009	80%	54%	6,1	5,3
Chimie	3,5	10 479	88%	68%	2,7	4,0
Energies fossiles	3,4	908	86%	35%	6,3	5,0
Agriculture / Pêche	2,2	12 499	41%	54%	6,6	4,3
Prod. minéraux / Mat. de construction	1,3	5 123	61%	54%	6,6	6,6

9 POSTES D'IMPORTATIONS À FORT ENJEU DE RELOCALISATION / TRANSITION

Lecture : les importations annuelles de produits chimiques de l'Occitanie s'élèvent à 3,5 Mds€, représentant environ 10 500 emplois. Elles couvrent 88% de la demande régionale de produits chimiques et proviennent à 68% de l'étranger. Tout au long de leur processus de production, elles génèrent une empreinte matières de 2,7 millions de tonnes et une empreinte carbone de 4 millions de tonnes équivalent CO₂.

La répartition géographique des chaînes d'approvisionnement de ces importations à fort enjeu n'est pas identique selon que l'on analyse la production en valeur, le nombre d'emploi ou les matières premières mobilisées. Les chaînes d'approvisionnement extra-européennes

représentent seulement **28%** des importations étrangères **en valeur**, mais **58%** des **emplois** soutenus et **61%** des **matières premières** mobilisées.

IV - QUELLES FILIÈRES STRATÉGIQUES POUR CONSOLIDER LE CIRCUIT ÉCONOMIQUE RÉGIONAL ?

Développer le circuit économique régional implique d'identifier les **filières stratégiques**, c'est-à-dire :

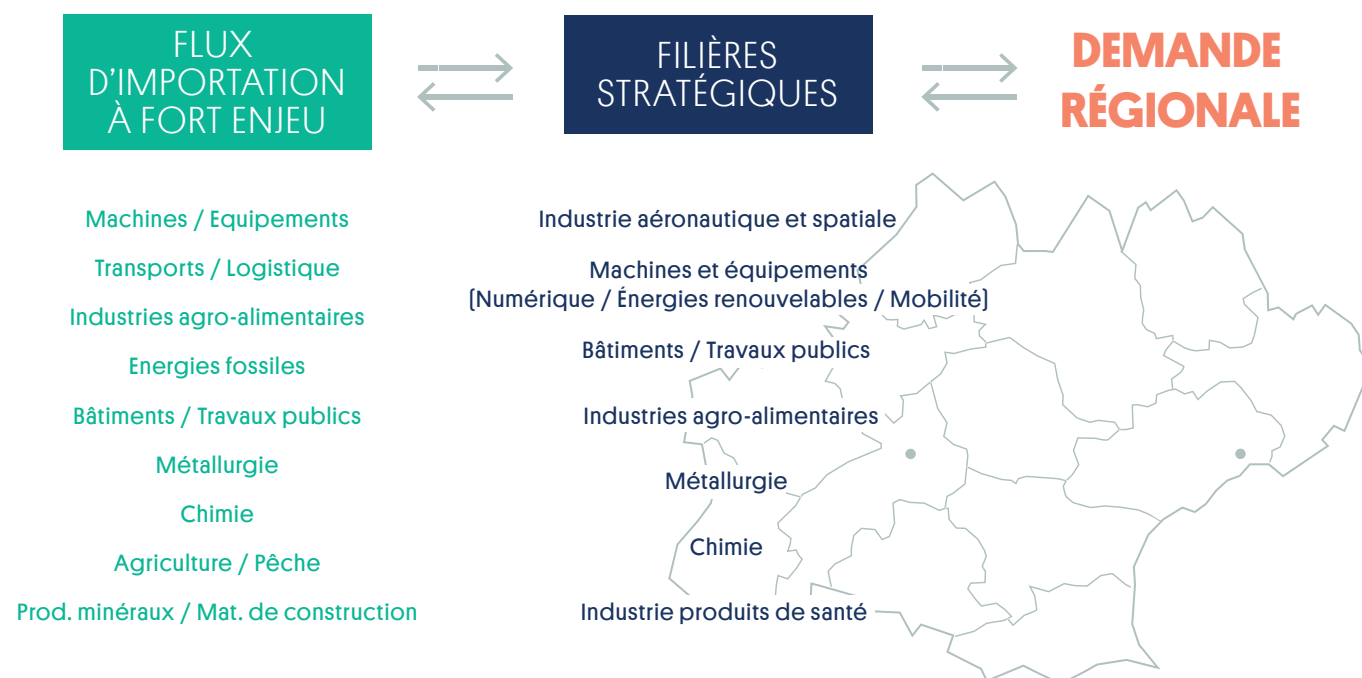
- les filières qui sont à l'origine d'une large partie de ces importations ;
- les filières qui ne répondent qu'à une faible part de la demande locale qui leur est adressée.

L'analyse fait ressortir 9 filières régionales stratégiques au regard de leurs importations et de la demande régionale qui leur est adressée.

La filière **machines et équipements** a été scindée en deux afin de pouvoir isoler la filière aéronautique et spatiale. Parmi les autres machines et équipements, 3 filières sont identifiées : le numérique, les énergies renouvelables et la mobilité. Par ailleurs, l'industrie **produits de santé** a été ajoutée à la liste en raison de son caractère vital au regard de la crise sanitaire.

Au total, ces filières:

- génèrent **69%** des importations à fort enjeu ;
- peuvent adresser **84%** de la demande régionale (hors-services).



9 FILIÈRES RÉGIONALES STRATÉGIQUES

L'analyse des capacités productives de la région permet d'identifier les secteurs sur lesquels faire porter l'effort au sein de chaque filière pour consolider le circuit économique régional :

- **Les secteurs à ancrer** : le territoire présente une forte capacité productive au regard de la demande locale (production égale ou supérieure au flux d'importation correspondant à ce secteur). Tout l'enjeu ici est de mieux connecter ces secteurs au marché et au tissu productif local.
- **Les secteurs à développer** : ceux-ci sont en revanche insuffisamment développés pour être en mesure de répondre à la demande locale (production locale inférieure aux importations). L'enjeu est donc de soutenir l'émergence et le développement de ces secteurs.
- **Les secteurs à diversifier** : il s'agit ici de faire muter certaines activités existantes pour répondre aux exigences et opportunités de la transition écologique

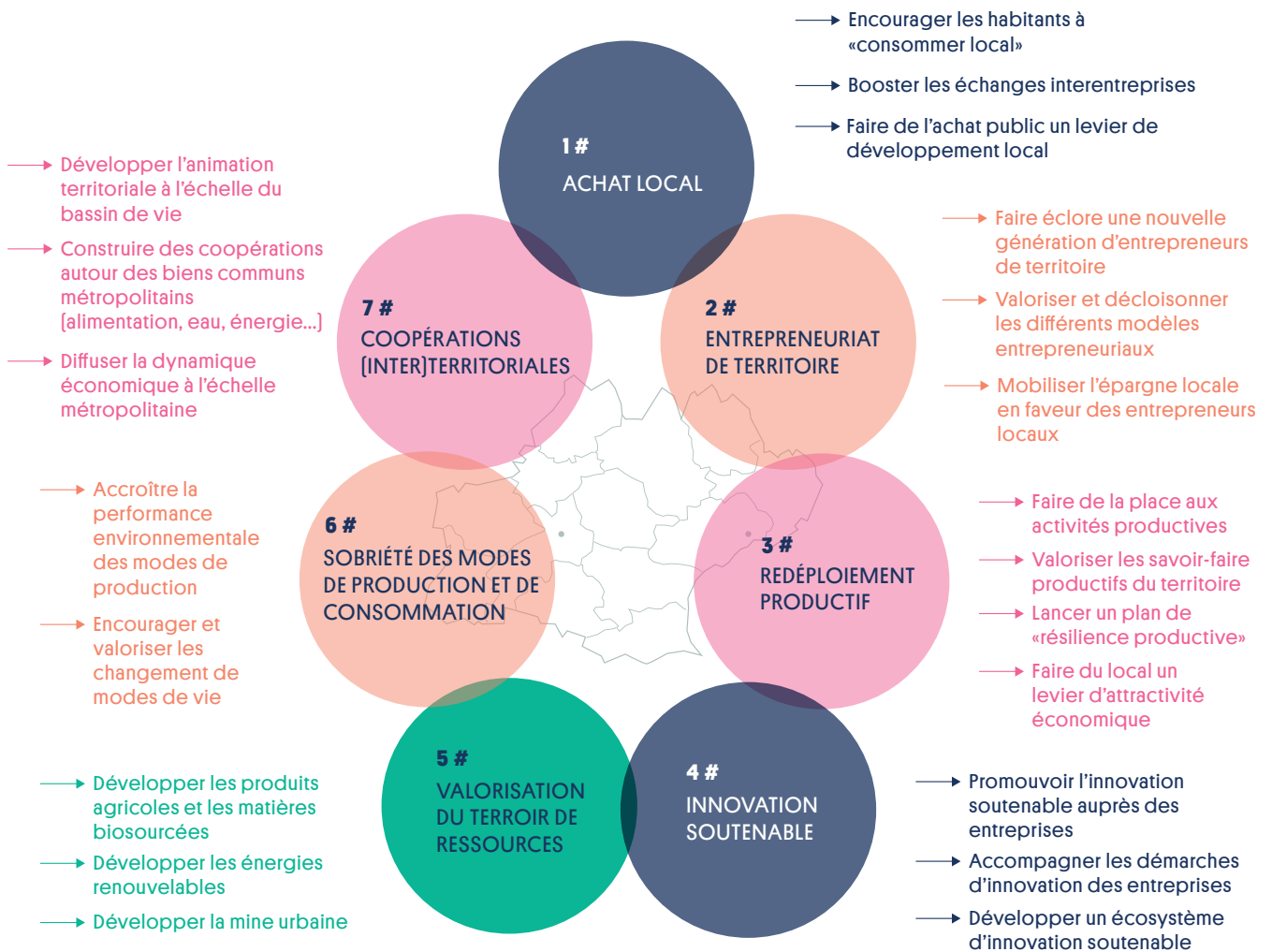
Synthèse des secteurs prioritaires :

Secteur	Filières concernées	Ancrer	Développer	Diversifier
1.1 Fabrication de produits de toilette	Chimie	X		
1.2 Fabrication de résines synthétiques et de matériaux plastiques	Chimie		X	
1.3 Fabrication d'engrais	Chimie			X
2.1 Sidérurgie (ferroalliages, acier, etc.)	Métallurgie		X	
2.2 Ateliers d'usinage	Métallurgie	X		
2.3 Fabrication de portes et fenêtres en métal	Métallurgie	X		
3.1 Fabrication de béton prêt à l'emploi	BTP	X		
3.2 Fabrication de chaux, plâtre et éléments en plâtre pour la construction	BTP		X	
3.3 Extraction d'autres minéraux non métalliques	BTP			X
3.4 Extraction de pierres, de sables et d'argiles	BTP			X
4.1 Fabrication de fromage	Agroalimentaire	X		
4.2 Fabrication d'aliments pour animaux de ferme	Agroalimentaire		X	
4.3 Fabrication de produits à partir de fruits et légumes	Agroalimentaire	X		
5.1 Fabrication d'avions	Aéronautique			X
6.1 Fabrication d'équipements d'aide à la navigation (détection, guidage...)	Numérique	X		
6.2 Fabrication de terminaux et autres équipements informatiques	Numérique		X	
7.1 Fabrication de dispositifs de câblage électrique	Énergies renouvelables		X	
7.2 Fabrication de fils et de câbles électriques et de communication	Énergies renouvelables		X	
7.3 Fabrication de transformateurs de puissance électrique	Énergies renouvelables		X X	
7.4 Fabrication de moteurs et générateurs électriques	Énergies renouvelables		X	
8.1 Fabrication d'automobiles	Mobilité		X	
8.2 Fabrication de batteries, de piles et d'accumulateurs électriques	Mobilité		X	
8.3 Fabrication de motos, bicyclettes et pièces détachées	Mobilité		X	
9.1 Fabrication de médicaments et de produits d'herboristerie	Produits de santé		X	
9.2 Fabrication de composés pharmaceutiques de base	Produits de santé		X	
9.3 Fabrication d'instruments médicaux et chirurgicaux	Produits de santé	X		
9.4 Fabrication de substances pour diagnostic in-vitro	Produits de santé		X	
9.5 Fabrication de fournitures et dispositifs chirurgicaux (prothèses, pansements...)	Produits de santé	X		

V - UNE BOÎTE À OUTILS POUR ÉLABORER UNE FEUILLE DE ROUTE EN FAVEUR DU CIRCUIT ÉCONOMIQUE RÉGIONAL

Le développement de filières circulaires implique de revisiter les différents volets de l'action économique de manière à activer 7 leviers identifiés par le cabinet UTOPIES.

7 AXES DE TRAVAIL POUR CONSOLIDER LE CIRCUIT ÉCONOMIQUE RÉGIONAL



HÔTEL DE RÉGION

Toulouse
22, bd du Maréchal Juin
31406 Toulouse cedex 9

Montpellier
201, av. de la Pompignane
34064 Montpellier cedex 2

Appel gratuit / N°unique : 30 10

 @occitanie | laregion.fr



La Région
Occitanie
Pyrénées - Méditerranée