

# 3<sup>e</sup> Forum Régional de l'Économie Circulaire

24/11 Matinée en plénière

24-27/11 Ateliers en webinaire

27/11 Après-midi en plénière



La Région  
Occitanie  
Pyrénées - Méditerranée



## « Règles du jeu » du webinaire



Je coupe mon micro si je n'interviens pas



Je coupe ma caméra si je ne suis pas en train de faire une présentation



Je pose mes questions par écrit dans le chat et demande la parole dans le chat pour qu'on m'ouvre le micro



Je fais des propositions constructives

## les règles de l'INTELLIGENCE COLLECTIVE



ÉCOUTER avec **ATTENTION**



PARLER avec **INTENTION**



ÊTRE **BIENVEILLANT**



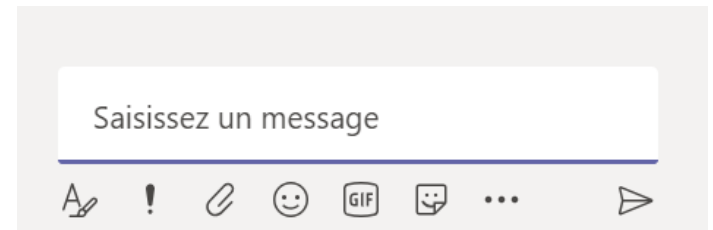
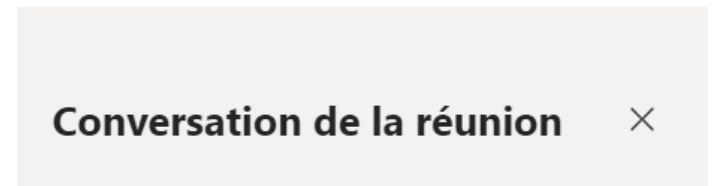
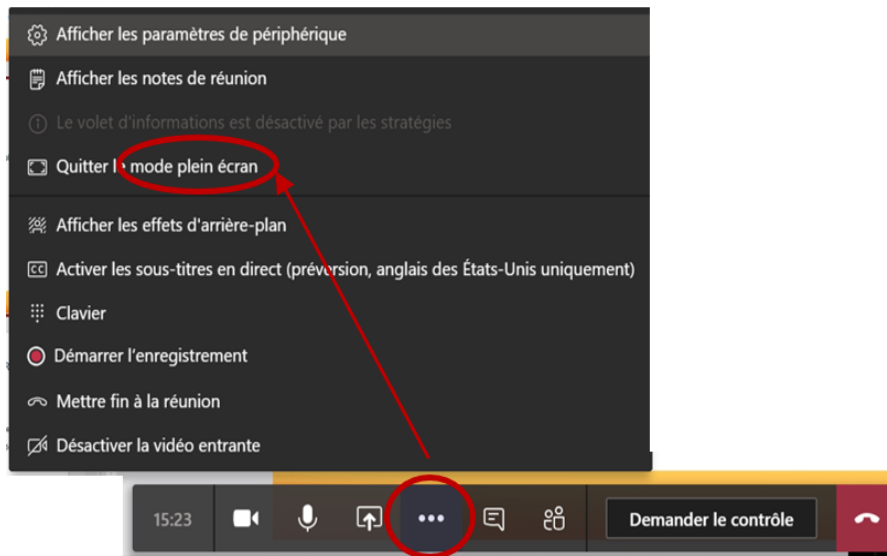
SE FAIRE **CONFIANCE**



RESPECTER le **CADRE**



# L'utilisation de Teams



# esqese

Ecole Qualité Sécurité Environnement

## LYON – TOULOUSE - PARIS



### Animation :



**Audrey DE LA SAYETTE**, Directrice des études et enseignante, Master 2 Droit et Gestion de la RSE, ESQESE / ICT, précédemment Responsable RSE/RSO/DD pour plusieurs organisations



**Florian JULIEN SAINT AMAND**, Consultant Economie circulaire au sein du groupement ADFINE/Echelles et Territoire / Créateur et co-Gérant de l'entreprise « Ultramarinos Ana » / Enseignant du Master 2 Droit et Gestion de la RSE en Economie circulaire

Mardi 24 novembre à 14h00

## Appréhender l'économie circulaire grâce à la Responsabilité Sociétale de l'Entreprise : logiques positives de synergies et facteur de performance globale.

**Objectif** → Présenter l'imbrication des concepts de RSE et d'économie circulaire et discuter des modalités d'articulations de ces deux outils dans les stratégies des organisations pour développer leur performance globale.

## PARTIE 1

- Sait-on réellement ce qu'est la RSE ? La RSO ?
- Quels sont les métiers RSE/RSO ?
- Comment se former à la RSE ?

## PARTIE 2

- Quels sont les points communs entre ces deux notions ?  
Comment la RSE est-elle totalement complémentaire à l'économie circulaire ?
- Et comment est-elle appliquée concrètement ?

## PARTIE 1

- Sait-on réellement ce qu'est la RSE ? La RSO ?
- Quels sont les métiers RSE/RSO ?
- Comment se former à la RSE ?

## PARTIE 2

- Quels sont les points communs entre ces deux notions ?  
Comment la RSE est-elle totalement complémentaire à l'économie circulaire ?
- Et comment est-elle appliquée concrètement ?

# Sait-on réellement ce qu'est la RSE ? la RSO ?

## Le Développement durable ?

### Conférences des Nations unies / Commissions mondiales



### Standards applicables aux organisations

1974-2011 OCDE Principes directeurs entreprises multinationales	1997 GRI Global Reporting Initiative	1999-2000 Global Compact des Nations Unies	2010 ISO 26 000 Lignes directrices pour Organisations socialement responsables et respectueuses de l'environnement
---	--	--	--





## Sait-on réellement ce qu'est la RSE ? la RSO ?

## Le Développement durable ?



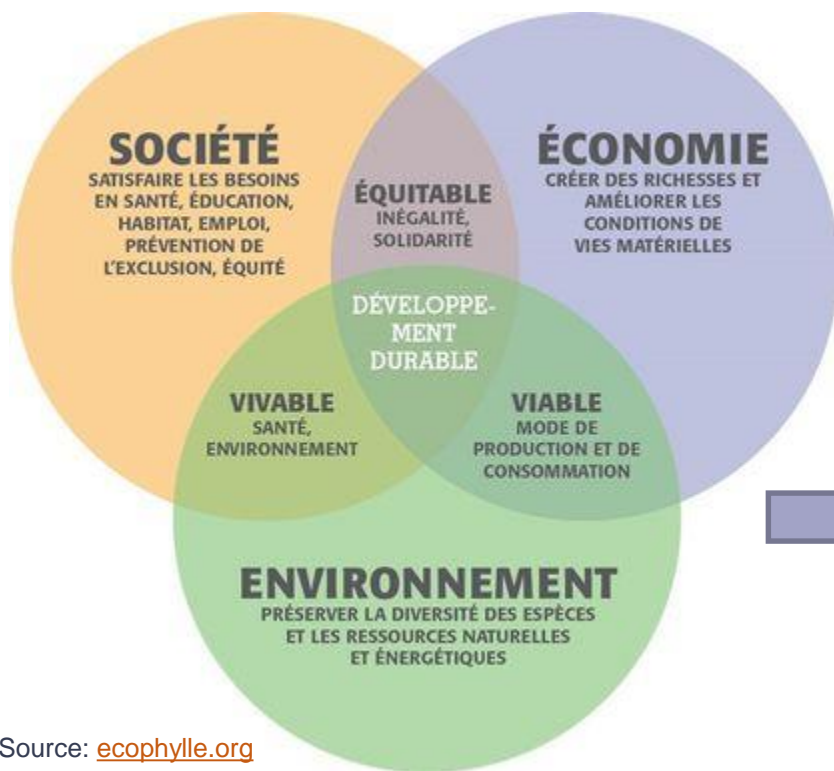
**RSE** : Responsabilité Sociétale des Entreprises

**RSO** : Responsabilité Sociétale des Organisations

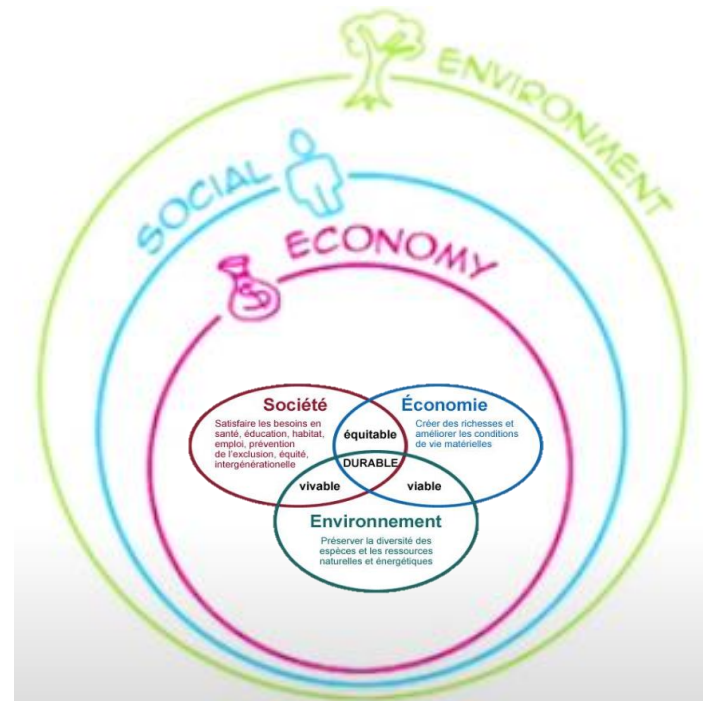
Le **développement durable** : est l'idée que les sociétés humaines doivent vivre et répondre à leurs besoins sans compromettre la capacité des générations futures à répondre à leurs propres besoins.

# Sait-on réellement ce qu'est la RSE ? RSO ?

## Le Développement durable ?



Source: [ecophylle.org](http://ecophylle.org)



Source: <http://sustainabilityillustrated.com>

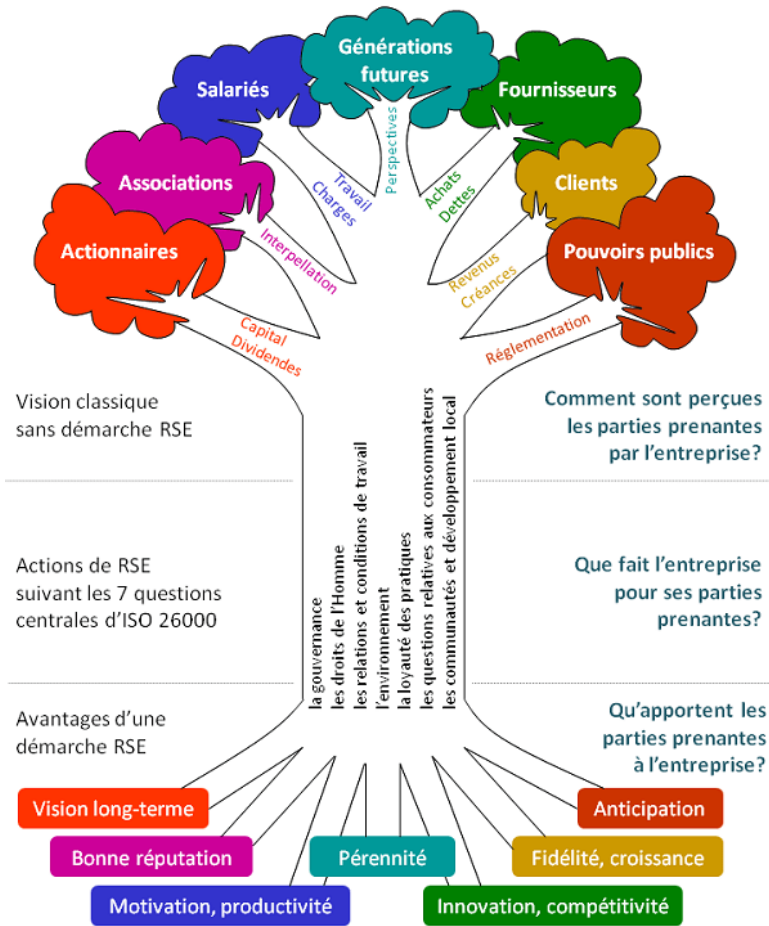
**RSE** : Responsabilité Sociétale des Entreprises

**RSO** : Responsabilité Sociétale des Organisations

Le **développement durable** est l'idée que les sociétés humaines doivent vivre et répondre à leurs besoins sans compromettre la capacité des générations futures à répondre à leurs propres besoins.

# Pourquoi une entreprise s'engage dans une démarche RSE ?

## Les avantages d'une démarche RSE



## Exemples d'avantages :

- 1) Augmenter les revenus -> 9%
- 2) Réduire les conso énergétiques -> 75%
- 3) Réduire le turn-over -> 25%
- 4) Réduire les déchets -> 20%
- 5) Réduire la conso de matière -> 10%
- 6) Augmenter la productivité -> 2%
- 7) Réduire les risques (réglementation, image de marque, etc.) -> de 16 à 36%

Source : selon le grand spécialiste de la valeur commerciale, Bob Willard, auteur des livres The Sustainability Advantage (2002) et The Next Sustainability Wave (2005).

Source: <http://www.coop-alternatives.fr/demarche-rse>

© Coop alternatives - Tous droits réservés

Basée sur les  
**3 piliers** du  
Développement  
Durable et de la RSE :  
**7 domaines**  
d'actions



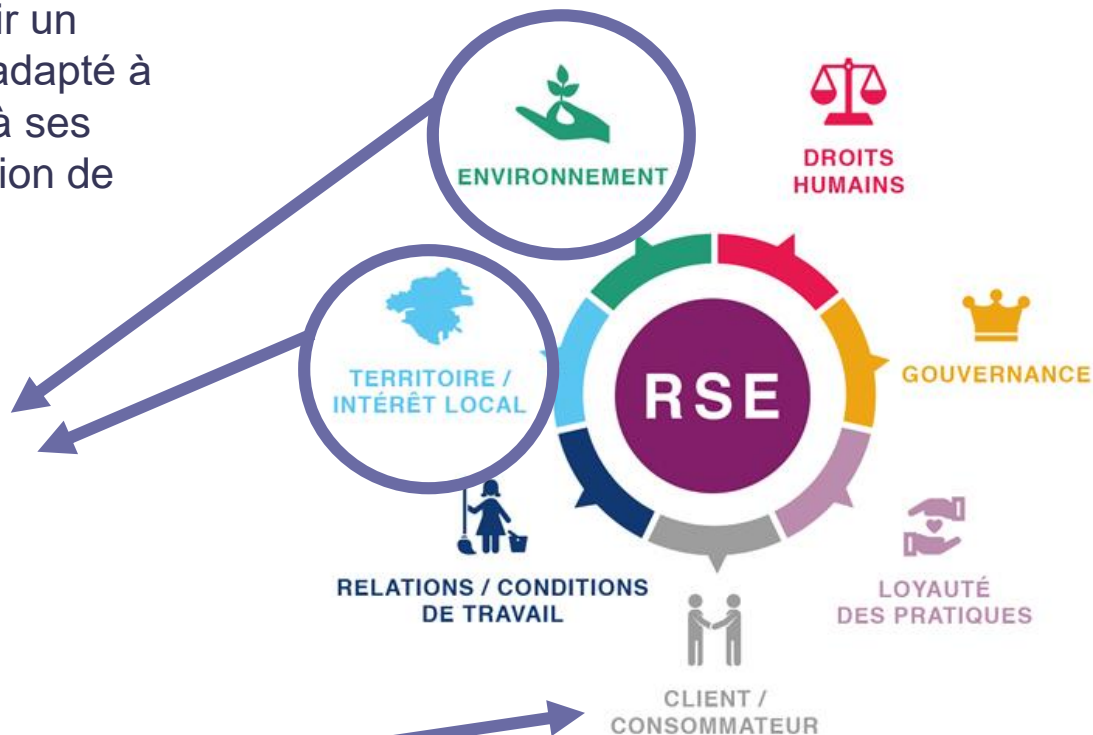
Pour toute  
information sur les  
normes\*, contacter  
**AFNOR** (cliquez sur ce lien)

\*L'évaluation Economie circulaire, sur la base de la norme XP X30-901

## RSE = développement durable appliqué à l'entreprise

Faire de la RSE implique donc d'avoir un comportement d'agent économique adapté à son environnement, à son territoire, à ses parties prenantes et donc par extension de concevoir sa stratégie RSE selon les principes de l'économie circulaire.

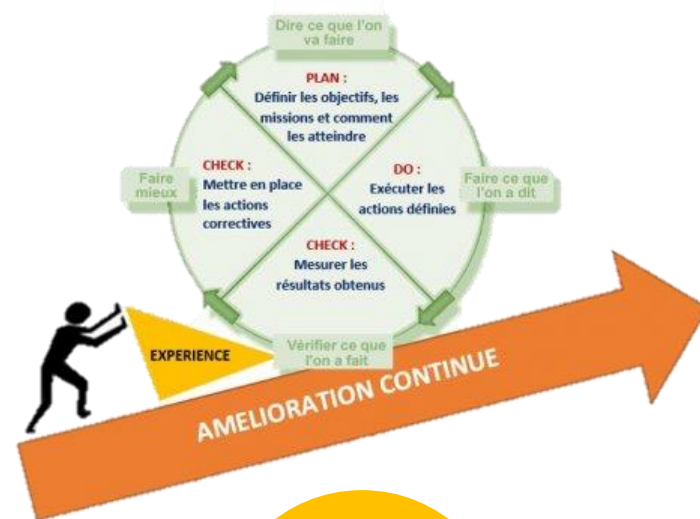
### Economie circulaire



Dans le respect et l'analyse des attentes des parties prenantes.

## Quels sont les métiers de la RSE ?

- Responsable RSE
- Chef de projets RSE
- Manager développement durable
- Green entrepreneur
- Manager de la transition
- Juriste RSE
- Consultant RSE
- Chargé des investissements durables
- Responsable QSE et RSE
- Etc.



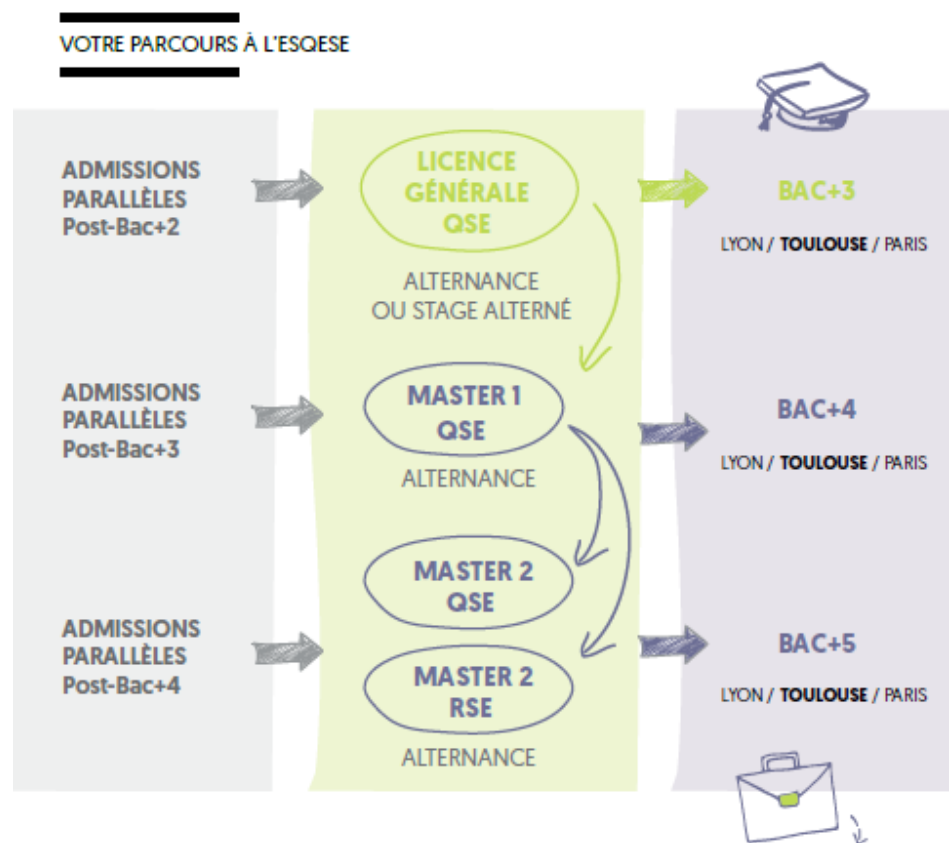
Tous secteurs d'activité

- Automobile, aéronautique, ferroviaire
- Société de conseils - Bureau d'études
- Informatique
- Télécommunications
- Energie
- Recherche et développement

## Quels parcours pour faire de la RSE ? Comment se former ?

- ✓ Bac+4 droit, gestion, QSE, commerce, management, communication, sciences (environnement, agroécologie, biologie...), RH, etc.
  - ✓ Esprit ouvert et agilité avec la transversalité indispensable
  - ✓ Spécialisation Bac+5 RSE ou DD
  - ✓ Réalisé en alternance à l'ESQESE,
- ⇒ **c'est la formation idéale.**

90% des 810 professionnels de la RSE et du DD interrogés fin 2017 par le cabinet Birdeo sont titulaires d'un bac+5 et au-delà (près d'un tiers ont un master spécialisé).



## Parcours professionnalisant en alternance à l'ESQESE, qu'est-ce que ça signifie ?



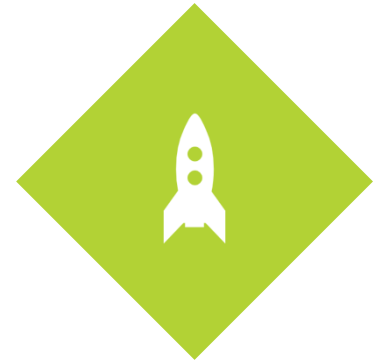
Travaux individuels  
et de groupe  
Tutorat  
personnalisé



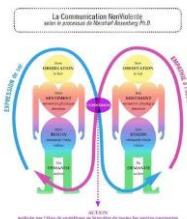
Pédagogie  
innovante,  
Le challenge RSE  
un cas réel  
d'entreprise



Intervenants  
spécialistes de la  
RSE,  
universitaires et  
professionnels



Professionnalisante  
Rythme alterné  
école/entreprise  
Un tremplin pour  
l'emploi



Chaque année nous cherchons une nouvelle entreprise qui souhaite challenger nos étudiants sur une problématique RSE qui lui tient à cœur.





esqese

Formations

Les métiers préparés

Nos atouts

L'ESQESE

[www.ict-toulouse.fr/formation/master-2-dg-rse/](http://www.ict-toulouse.fr/formation/master-2-dg-rse/)

## ESQESE – De Bac à Bac+5

La réussite de nos étudiants par  
l'épanouissement et l'expertise

- 199 étudiants
- 105 intervenants et enseignants
- 180 entreprises partenaires
- Taux d'employabilité à 6 mois 91% en master QSE (2019)

Depuis 1994, l'ESQESE de l'ICT forme aux métiers du QSE et RSE :

- 3 campus : Lyon, **Toulouse** (2012), Paris (2017)
- Qualité, Sécurité et Environnement, Energie, DD, RSE
- L'humain au cœur des apprentissages
- Proximité avec les entreprises (parcours alternés, CP, CA, stages)
- Parcours bac+3 et bac+5 en QSE et DG-RSE
- Certification Qualiopi de l'AFNOR, création de valeur durable
- Partenariat avec TSM et UT1

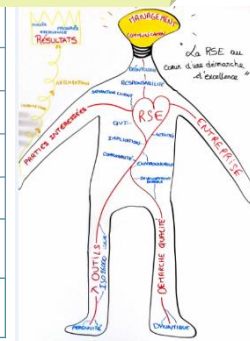
[www.esqese.fr](http://www.esqese.fr)

**MAQUETTE DE FORMATION  
 MASTER DROIT ET GESTION DE  
 LA RSE**

SEMESTRE 3			
U.E.	LIBELLÉ U.E.	CRÉDIT (ECTS)	NOMBRE D'HEURES
UE1	Ethique, RSE et Développement Durable	2	24.5
UE2	Cadre juridique de la RSE		
UE3	Déploiement et outils de la RSE		
UE4	Nouveaux business models		
UE5	Consommation responsable		
UE6	Défis globaux et enjeux sectoriels		
<b>TOTAL SEMESTRE 3</b>			
SEMESTRE 4			
U.E.	LIBELLÉ U.E.	CRÉDIT (ECTS)	NOMBRE D'HEURES
UE7	Engagement, audit et indicateurs de performance		
UE8	Droit et management de l'environnement	5	28
UE9	Gestion responsable de la chaîne de valeur	4	24.5
UE10	Pratiques sociales et management responsable	4	31.5
UE11	Investissement socialement responsable et financement durable	4	17.5
UE12	Conduite de projet et Challenge RSE	6	56
UE13	Mission professionnelle - Projet de création d'entreprise	12	53.5
<b>TOTAL SEMESTRE 4</b>		<b>39 crédits</b>	<b>228.5 heures</b>

L'Unité d'enseignement 4 intitulée « Nouveaux business models », traite :

- des Enjeux Climatiques
  - de l'Economie Sociale et Solidaire
  - de l'Economie Circulaire
- Florian JULIEN SAINT-AMAND**



## PARTIE 1

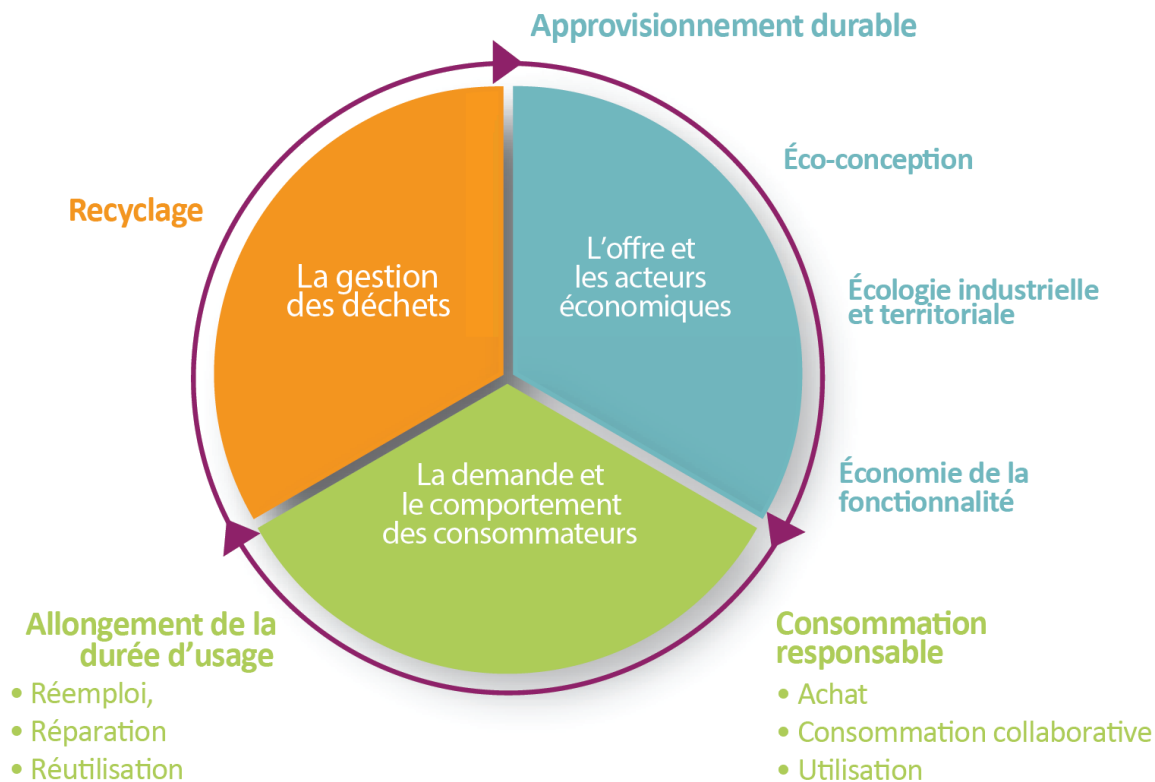
- Sait-on réellement ce qu'est la RSE ? la RSO ?
- Quels sont les métiers ?
- Comment se former à la RSE ?

## PARTIE 2

- Quels sont les points communs entre ces deux notions ?  
Comment la RSE est-elle totalement complémentaire à l'économie circulaire ?
- Et comment est-elle appliquée concrètement ?

# Economie circulaire

## 3 domaines d'intervention - 7 piliers à développer (ADEME)

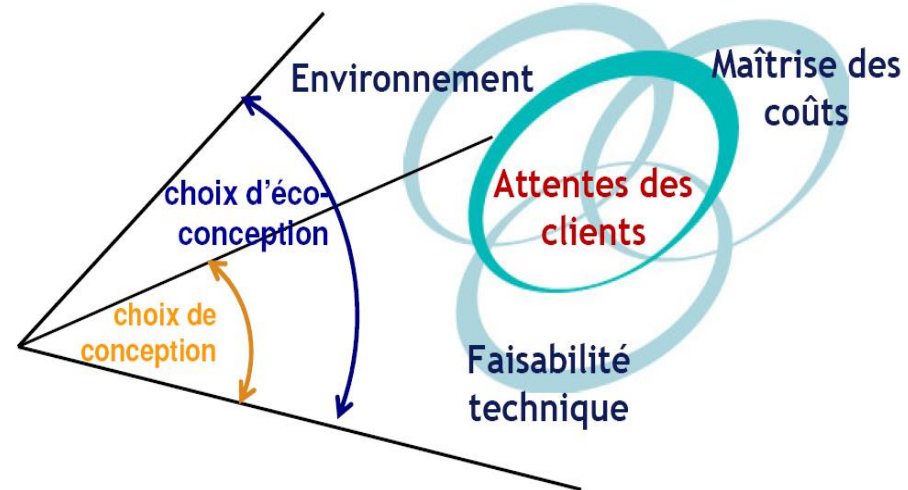


Economie circulaire  
 Responsabilité Sociétale des Entreprises (RSE)  
 Synergies et facteur de performance globale

Approvisionnement durable  
 « admettre la finitude des ressources et adopter les pratiques adéquates »



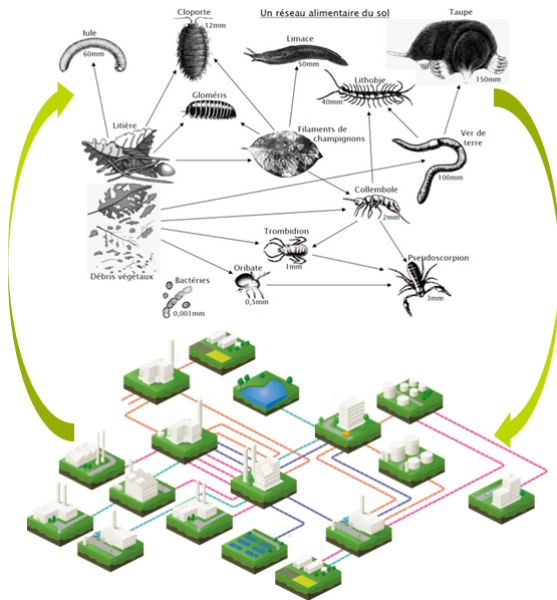
Eco-conception « mieux vaut prévenir que guérir »



Ecologie industrielle et territoriale « rien ne se perd, rien ne se crée, tout se transforme »



Economie de la fonctionnalité : « la fonction sans s'encombrer de l'organe »



# Economie circulaire

## Responsabilité Sociétale des Entreprises (RSE)

### Synergies et facteur de performance globale

Consommation responsable : « nos emplettes sont nos emplois »



L'allongement de la durée d'usage : « sortir du tout jetable »

#### L'alimentation et les boissons



#### L'hygiène et la beauté



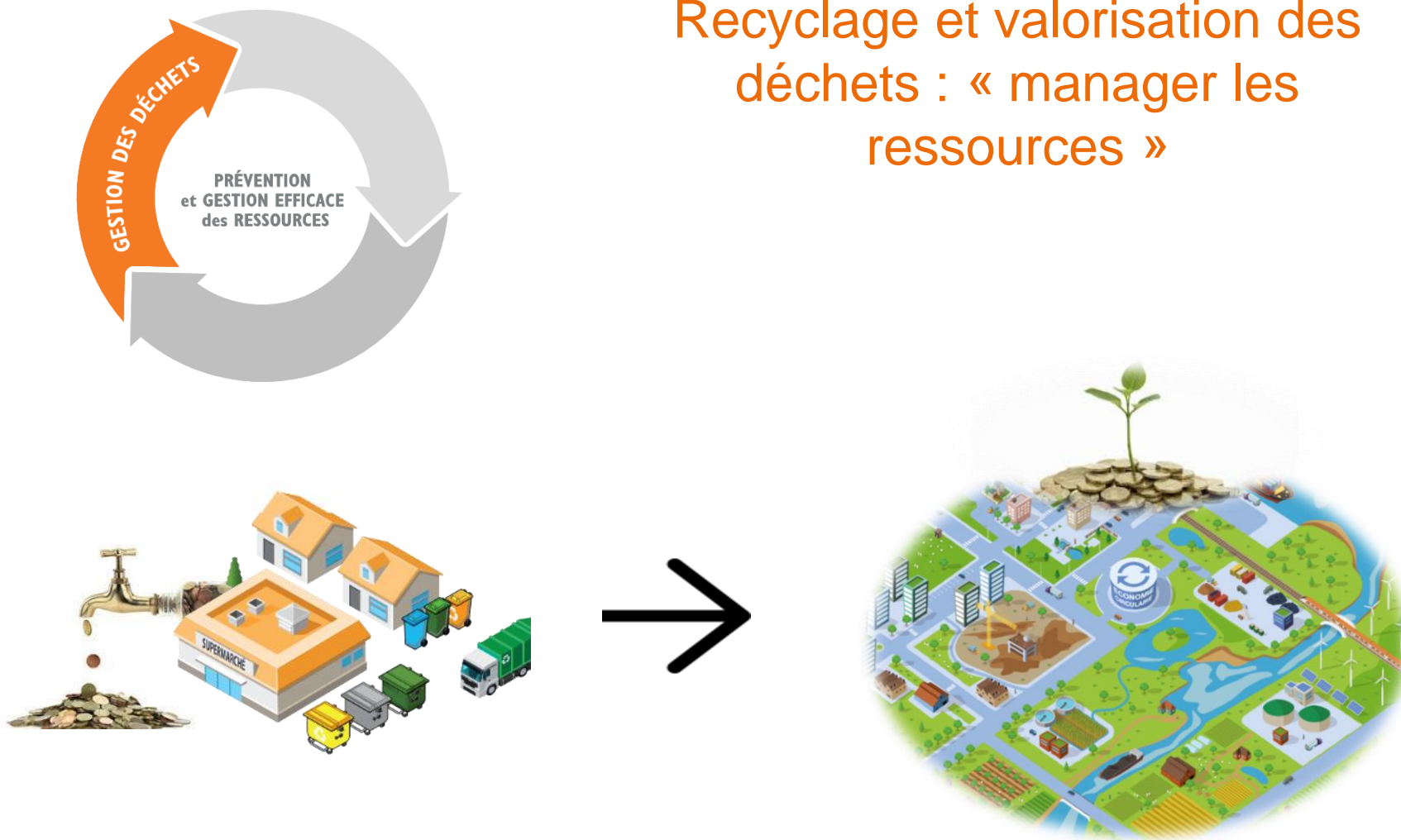
#### Les produits d'entretien et de nettoyage



#### La papeterie



# Recyclage et valorisation des déchets : « manager les ressources »





## ISO26000 - responsabilité sociétale



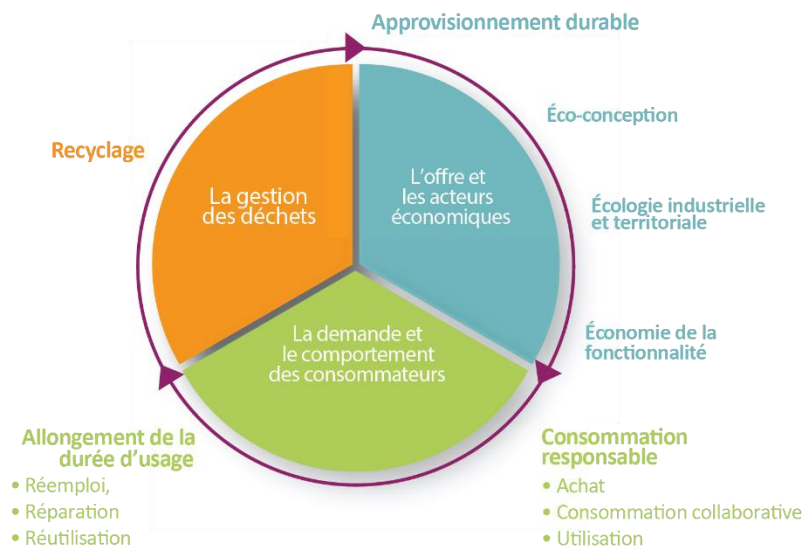
## Economie circulaire ↔ ISO 26000:2010

- **Ecoconception**
  - Protection du consommateur
  - Environnement
- **Ecologie industrielle et territoriale**
  - Contribution au développement local
- **Consommation responsable**
  - Bonnes pratiques des affaires
- **Approvisionnement durable**
  - Contribution au développement local



## Vers un management intégré et systémique

- L'économie circulaire vise à passer d'un modèle de réduction d'impact à un modèle de création de valeur positive sur le plan économique, social et environnemental.
- **Opportunité historique de renouveler les stratégies de management et de développer de nouveaux supports de compétitivité, d'attractivité et de résilience**



# ULTRAMARINOS ANA

## Exemple d'application :

Manager une entreprise en mode  
« économie circulaire »

## Présentation de l'entreprise

# ULTRAMARINOS ANA

- **Ultramarinos Ana : Construire une stratégie de prix agressifs et de fidélisation client grâce à l'économie circulaire**

- **Pôle alimentaire de proximité positionné sur la qualité et le prix – Epicerie et co-activitée petite restauration à emporter**
- **Ouverture en Décembre 2015**
- **2016 - CA 147 k€ - Effectif 2 ETP**
- **2017 – CA 207 k€ - Effectif 2,5 ETP**
- **2018 – CA 267 k€ - Effectif 3 ETP**
- **2019 – CA 292 k€ - Effectif 4 ETP**
- **2020 – CA 400 k€ (Previ) – Effectif 4,5 ETP**



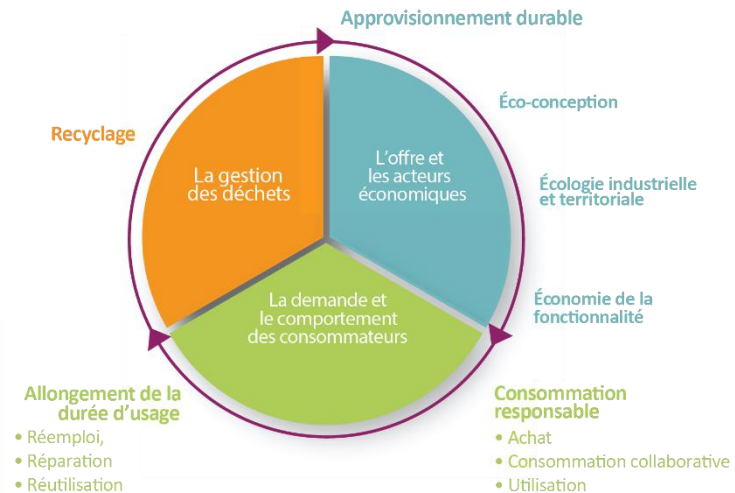
# Stratégie économie circulaire

## — Economie circulaire = répondre aux nouveaux impératifs du marché

- Impératif d'efficiace et de résilience
- Chasse à toutes les formes de gaspillage
- Nouvelles formes de consommation
- Renouvellement relation client / fournisseur

L'année 2016 est une année charnière pour la consommation responsable. Sur fond de **défi** de plus en plus forte, le citoyen veut **repren**dre sa consommation en main et exprime son envie de faire évoluer le système « de l'intérieur ». Le local, la santé et la répartition de la valeur sont pour lui 3 leviers clefs pour y arriver.

Beau défi pour les marques, les entreprises et les distributeurs pour lesquels les Français ont des attentes très fortes : engagements, offres durables et accompagnement à une consommation plus responsable.



#Ethicity2016 #GoodFuture

# Traduction des piliers de l'économie circulaire

## — Approvisionnement durable

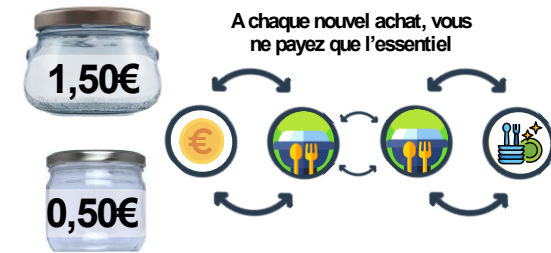
- **Achats en circuits courts**  
*Pas d'intermédiaire donc prix d'achats optimisés*  
*Plus de traçabilité pour le consommateur*
- **Privilégié la proximité par typologie de produits**  
*Sourcing Mixte : Local / Espagne*  
*Proximité conçue dans un contexte européen (Toulouse est plus proche de l'Espagne que de Rungis)*
- **Produits peu transformés, écologique et/ou labélisés**  
*Maximum de garantie de qualité pour le consommateur*
- **Travail avec des petites entreprises et des primos-exportateurs**  
*Rapport de force équilibré*
- **Equipements et outils made in France/Europe**
- **Prestataires de services locaux**



# Traduction des piliers de l'économie circulaire

## Eco-conception de l'offre et du magasin

- **Limitation des consommables ou consommables écoconçus**  
*(Poste non neutre 6 à 8 k€/an)*  
*Sacherie en kraft brut non imprimé*  
*Passage à la consigne pour l'offre à emporter*  
*Proposition au client de ramener leurs emballages*  
*Nettoyage au vinaigre blanc et à l'alcool ménager*  
*Utilisation de chiffons / torchons de location*
- **Optimisation des consommations énergétiques**  
*Géothermie naturelle (Organisation courant d'air depuis cave)*  
*Pompe à chaleur réversible pour chauffage / climatisation*  
*Dimensionnement intégrant la chaleur fatale des groupes froids*



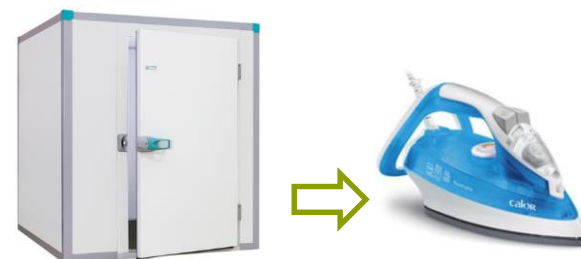
LA DIRECTION SE RÉSERVE LE DROIT DE RÉCOMPENSER VOTRE GESTE



# Traduction des piliers de l'économie circulaire

## — Ecologie industrielle – Bouclage de flux

- **Réutilisation des emballages fournisseurs**  
*Réutilisation des emballage et des matériaux de calage fournisseurs*  
*Réutilisation des sacs de pain en sacs poubelle*  
*Palette redonnées aux livreurs ou aux clients*
- **Réutilisation des caisses de fruits et légumes**  
*Réutilisation en interne pour organiser la réserve*  
*Don à des producteurs / particuliers*
- **Récupération des eaux de condensation des groupes froids**  
*Utilisation pour nettoyer les vitres, le sol*  
*Don aux collaborateurs / client pour alimenter leur fer à repasser*



# Traduction des piliers de l'économie circulaire

## — Ecologie industrielle – Mutualisation

- **Mutualisation d'achats – échange de fournisseurs**  
*Mutualisation d'achats de produits avec 2 restaurant voisins pour augmenter les volumes, optimiser les transports et améliorer la rentabilité*  
*Mutualisation d'achats d'agrumes avec une autre épicerie pour optimiser les coûts économiques/écologiques*
- **Partage d'espace de stockage**  
*Location d'espace dans la chambre froide pour certain fournisseur*  
*Partage d'espace dans la réserve*
- **Partage d'espace de cuisine**  
*Utilisation des cuisines d'un restaurant voisin pour nos besoins propres en dehors des services*  
*Utilisation de ses équipements d'hygiène pour l'entretien des bocal consignés*  
*Projet de co-investissement sur un laboratoire avec un lycée technique professionnel*
- **Mutualisation de services**  
*Mutualisation d'un service de linge professionnels avec un restaurateur voisin*



# Traduction des piliers de l'économie circulaire

## — Consommation responsable

- **Construction des prix équitables**  
*Philosophie « notre valeur ajoutée ne peut être supérieur à celle du producteur » → Bascule de 2 maximum sur le prix fournisseurs (Taxes et transport inclus), 1,7 en moyenne*
- **Transparence sur les marges**  
*Pédagogie auprès des clients  
Jeu responsable avec le « prix psychologique »  
Stratégie de fidélisation client (« il n'y a pas de piège »)*
- **Audit fournisseurs**  
*Choix de fournisseurs cohérents avec les valeurs portés par l'entreprise*



# Traduction des piliers de l'économie circulaire

## — Recyclage – lutter contre le gaspillage alimentaire

- Travail sur le cycle de vie des produits pour développer une co-activité de petite restauration à emporter et lutter contre le gaspillage

*Légumes « moches » → Soupes / Gazpacho, Carottes râpées, salades  
Fruits « moches » → Salades de fruits, compote*

*Produits s'approchant des DLC / DLUO → Transformation circonstanciée pour vente à emporter ou don aux clients pour fidéliser*

*Pains invendus des sandwich → Don en fin de journée aux clients / restaurants*

*Chutes de charcuterie → Os de jambon (Soupe), Morceaux « moches » de charcuterie (Coupé en dés et vendus en format apéritifs à petit prix)*



Pour sauver la planète et  
votre pouvoir d'achat :  
Mangez moche !

# Manager une entreprise en mode « économie circulaire »

## — Conclusions – Stratégie Economie circulaire = Entreprise résiliente

### ○ Forces

*Efficiences économiques = Avantage concurrentiel (nous sommes difficilement prenables sur les prix)  
Gain d'image et de fidélisation client (« Rien n'est plus fort qu'une idée dont l'heure est venue »)  
Renforce le relationnel client / fournisseur / partenaire (Augmentation de notre résilience)*

### ○ Contraintes

*Les investissements et leur rentabilité doivent être envisagés sur un moyen / long terme  
Valoriser dans le bilan de l'entreprise d'autres éléments que le CA et le niveau de marge  
Être créatif et s'autoriser à sortir des sentiers battus  
Nécessite une forte réactivité et beaucoup d'expertise multisectorielle  
Nécessite une forte intégration des NTIC*



**Economie circulaire = Gros mot pour dire « Bon sens » ni plus ni moins**

# Synthèse

## Développement durable



« La Théorie du donut » de l'économiste Kate Raworth

## Responsabilité Sociétale



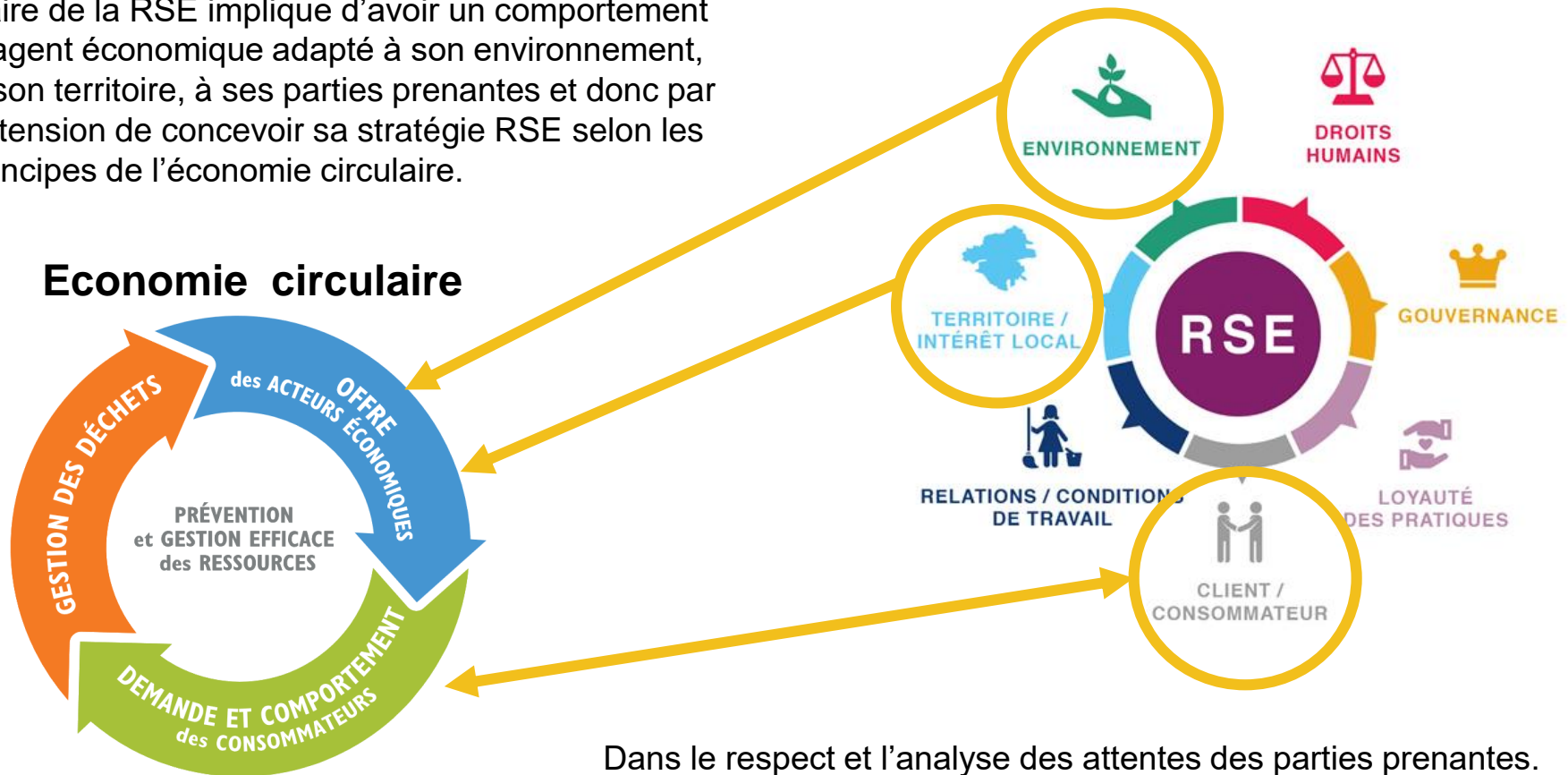
## Economie circulaire



## Responsabilité Sociétale = développement durable appliqué à l'entreprise

### En résumé,

Faire de la RSE implique d'avoir un comportement d'agent économique adapté à son environnement, à son territoire, à ses parties prenantes et donc par extension de concevoir sa stratégie RSE selon les principes de l'économie circulaire.





# Séance d'échange

 **Audrey DE LA SAYETTE**

Master 2 Droit et Gestion de la RSE,  
ESQESE / ICT

[AUDREY.DE-LA-SAYETTE@ict-toulouse.fr](mailto:AUDREY.DE-LA-SAYETTE@ict-toulouse.fr)

 **Florian JULIEN SAINT AMAND**

ADFINE/Echelles et Territoire  
Ultramarinos Ana »

[jsa@echelles-territoires.fr](mailto:jsa@echelles-territoires.fr)



## A suivre...



Ce **3<sup>ème</sup> forum économie circulaire en Occitanie** c'est **19 occasions**

→ de découvrir des concepts, des initiatives, des acteurs...

→ se « rencontrer », mieux se connaître, échanger, partager, donner envie d'aller plus loin, ensemble

**17 ateliers d'échanges** en webinaire du 24 après-midi au 27 matin autour de 4 grandes thématiques :

- Économie Circulaire et nouveaux modes d'organisation de l'entreprise
- Économie Circulaire et nouveaux modes de production
- Économie Circulaire et nouveaux modes de collaborations
- Des outils au service de l'Économie Circulaire

**Plénière de clôture** le 27 novembre de 14h00 à 16h30 avec :

- Synthèse interactive des ateliers
- Intervention, suivie d'un moment d'échanges, avec **Navi Radjou**, le théoricien de **l'innovation frugale**, auteur, conseiller en innovation et leadership, chercheur affilié à l'université de Cambridge

Retrouver le **3<sup>ème</sup> forum économie circulaire en Occitanie** sur **Cycl'op**

**Pour des suites** sur **Cycl'op**, dans les groupes de travail, sur les territoires, dans vos organisations, vos projets...

**A bientôt !**



**Merci pour votre participation !**

**A très vite sur [cycl'op](#) !**